



fitbit ace 2



Manual del usuario
Versión 1.0

Índice

Primeros pasos	5
Contenido de la caja	5
Configuración de Ace 2.....	6
Carga del monitor	6
Consulta de datos en la aplicación de Fitbit	7
Cómo llevar Ace 2	8
Colocación.....	8
Mano dominante	8
Cambio de correa.....	9
Cómo quitar una correa	9
Cómo colocar una correa nueva	10
Aspectos básicos	11
Navegación en Ace 2.....	11
Navegación básica	11
Configuración rápida	13
Cuidado de Ace 2	13
Cambio de formato del reloj.....	14
Notificaciones	15
Configuración de notificaciones	15
Visualización de notificaciones entrantes	15
Desactivación de notificaciones.....	15
Precisión.....	16
Establecimiento de una alarma	16
Cómo descartar o posponer una alarma	17
Uso de la aplicación Temporizadores	17
Actividad y sueño.....	18
Consulta de tus estadísticas.....	18
Monitorización de un objetivo diario de actividad.....	18
Selección de un objetivo.....	18
Monitorización de una actividad por horas.....	19
Monitorización del sueño	19

Establecimiento de un objetivo de sueño	19
Establecimiento de un recordatorio para irse a dormir	19
Información sobre los hábitos de sueño	20
Actualización, reinicio y borrado.....	21
Actualización de Ace 2	21
Reinicio de Ace 2.....	21
Borrado de Ace 2	21
Solución de problemas.....	22
El dispositivo no responde	22
Información general y especificaciones.....	23
Sensores	23
Materiales	23
Tecnología inalámbrica	23
Información acerca de la tecnología de tacto	23
Batería.....	23
Memoria.....	23
Pantalla	23
Tamaño de correa	24
Condiciones ambientales.....	24
Más información	24
Garantía y política de devoluciones.....	24
Avisos de seguridad y normativas.....	25
EE. UU.: Declaración de la Comisión Federal de Comunicaciones (FCC).....	25
Canadá: Declaración del Ministerio de Industria de Canadá (IC)	26
Unión Europea (UE)	27
Argentina	28
Australia y Nueva Zelanda	28
China	28
India	29
Israel.....	29
Japón	30
México.....	30
Marruecos.....	30

Nigeria	30
Omán.....	31
Pakistán.....	31
Filipinas	32
Serbia	32
Corea del Sur.....	32
Taiwán.....	33
Emiratos Árabes Unidos.....	34
Zambia.....	35
Declaración de seguridad	35

Primeros pasos

Crea hábitos saludables en familia con Ace 2, el monitor de actividad diseñado para niños mayores de 6 años. Dedicar un momento a leer toda la información de seguridad en fitbit.com/safety. Ace 2 no está diseñado para ofrecer datos médicos o científicos.

Contenido de la caja

La caja de Ace 2 incluye:



Monitor



Cable de carga

La correa desmontable de Ace 2 viene en una gran variedad de colores y materiales que se venden por separado.

Configuración de Ace 2

Instala la aplicación de Fitbit para Apple, Android o Windows 10 en el teléfono o tableta principal, o en el ordenador en el que el niño usará Ace 2. Inicia sesión o crea tu propia cuenta de Fitbit. A continuación, crea una cuenta familiar y una cuenta infantil. Conecta Ace 2 a la cuenta del niño para transferir (o sincronizar) los datos al panel del niño en la aplicación de Fitbit. Hay instrucciones de configuración detalladas disponibles en nuestro [artículo de ayuda](#).

Para configurar una cuenta, se te pedirá que introduzcas algunos datos, como la estatura del niño, para poder calcular su actividad. Solo otros miembros de tu cuenta familiar o amigos de Fitbit que autorices pueden enviar mensajes directos al niño o invitarle a participar en los desafíos.

Cuando hayas terminado la configuración, consulta la guía para conocer mejor tu nuevo monitor y explora la aplicación de Fitbit.

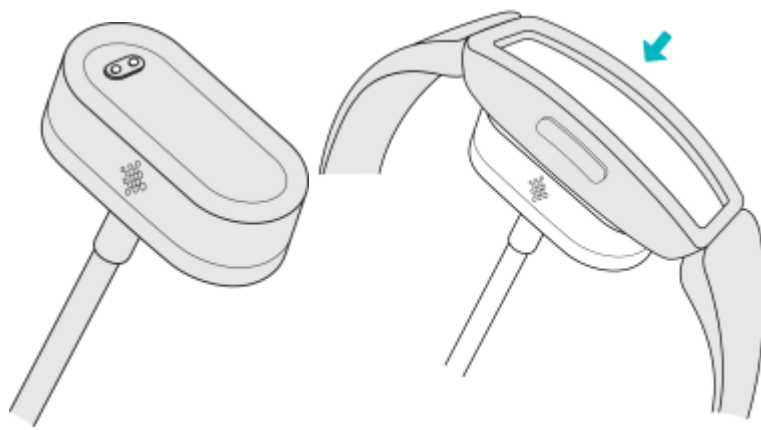
Para utilizar determinadas funciones y ver todos los datos recopilados por Ace 2, abre la vista para niños en la aplicación de Fitbit.

Carga del monitor

Cuando está completamente cargada, la batería de Ace 2 tiene una duración de hasta cinco días. La duración de la batería varía en función del uso y de otros factores; los formatos de reloj animados requieren más frecuencia de carga.

Para cargar Ace 2:

1. Conecta el cable de carga al puerto USB de tu ordenador o a un cargador de pared USB con certificación UL.
2. Sujeta el otro extremo del cable de carga cerca del puerto que hay detrás del monitor hasta que se conecte de forma magnética. Asegúrate de que las clavijas del cable de carga están alineadas con el puerto de la parte posterior del monitor.



La batería tarda alrededor de 1 o 2 horas en cargarse completamente. Mientras el monitor se carga, puedes pulsar el botón para ver el nivel de la batería. Cuando el monitor está completamente cargado, se muestra un icono de batería llena con una sonrisa.

Consulta de datos en la aplicación de Fitbit

Sincroniza Ace 2 para transferir tus datos a la aplicación de Fitbit, donde puedes consultar tu historial de actividad, ver tus fases del sueño, participar en desafíos y mucho más. Para obtener los mejores resultados, mantén la sincronización continua activada para que Ace 2 se pueda sincronizar periódicamente con la aplicación.

Si desactivas la sincronización continua te recomendamos sincronizar el monitor al menos una vez al día. Cada vez que abras la aplicación de Fitbit en la vista para niños, Ace 2 se sincronizará automáticamente cuando se encuentre cerca. También puedes utilizar la opción **Sincronizar ahora** de la aplicación en cualquier momento.

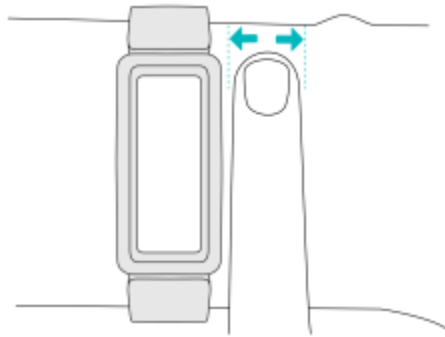
Para obtener más información, visita help.fitbit.com.

Cómo llevar Ace 2

Ponte Ace 2 en la muñeca. Si has comprado una correa, consulta las instrucciones detalladas en la sección "[Cambio de correa](#)" en la página 9.

Colocación

Lleva Ace 2 un dedo por encima del hueso de la muñeca.



Mano dominante

Para lograr una precisión óptima, debes especificar si llevas puesto Ace 2 en la mano dominante o en la no dominante. La mano dominante es la que utilizas para escribir y para comer. De forma predeterminada, el ajuste de la muñeca está configurado en la mano no dominante. Si llevas puesto Ace 2 en la mano dominante, cambia el ajuste en la aplicación de Fitbit.

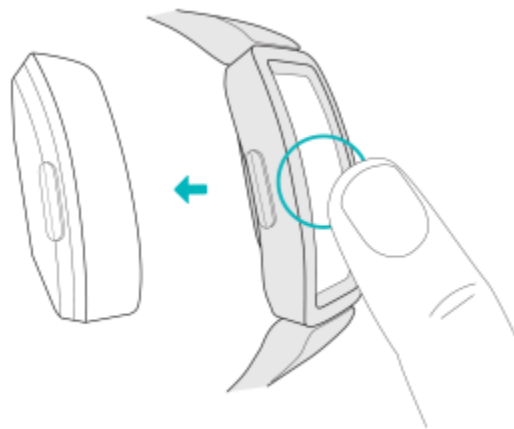
Cambio de correa

Ace 2 incluye una correa colocada. La correa se puede cambiar por aquellas que se venden por separado. Para conocer los tamaños de correa disponibles, consulta la sección "[Tamaño de correa](#)" en la página 24. Ten en cuenta que los tamaños más grandes o estilos diferentes, Ace 2 es compatible con las correas clásicas de la serie Inspire.

Cómo quitar una correa

Para quitar la correa:

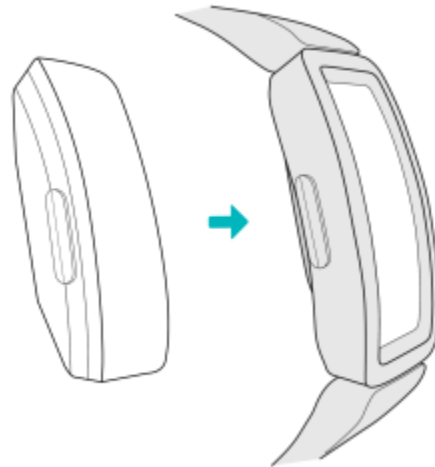
1. Mantén el monitor con la pantalla orientada hacia ti y el botón a la izquierda.
2. Empuja suavemente la parte superior del monitor por la abertura trasera de la correa.



Cómo colocar una correa nueva

Para colocar la correa:

1. Mantén el monitor con la parte superior orientada hacia ti y el botón a la derecha.
2. Mantén la correa con la abertura trasera orientada hacia ti y el botón de inserción a la izquierda.
3. Coloca la parte superior del monitor en la abertura flexible de la correa y empuja suavemente la parte inferior del monitor a su sitio. Ace 2 está fijo cuando todos los bordes de la correa estén en posición horizontal respecto al monitor.



Aspectos básicos

Conoce la mejor forma de explorar, comprobar el nivel de la batería y cuidar tu monitor.

Navegación en Ace 2

Ace 2 cuenta con una pantalla táctil OLED y un botón.

Navega por Ace 2 tocando la pantalla, deslizando el dedo de lado a lado y de arriba abajo, o pulsando los botones. Para no gastar la batería, la pantalla del monitor se apaga cuando no se está usando.

Navegación básica

La pantalla de inicio es el reloj. En la pantalla del reloj:

- Desliza con el dedo hacia abajo para desplazarte por las aplicaciones de Ace 2. Para abrir una aplicación, desliza el dedo para encontrar la aplicación y, a continuación, tócala.
- Desliza hacia arriba para ver tus estadísticas diarias.



Configuración rápida

Mantén pulsado el botón de Ace 2 para poder acceder más rápido a determinados ajustes. Toca un ajuste para activarlo o desactivarlo. Cuando desactivas la configuración, el icono aparece atenuado con una línea que lo atraviesa.



En la pantalla de configuración rápida:

- o Comprueba el nivel de la batería.
- o Configura la opción Ajustar pantalla. Cuando la activación de pantalla esté activada, gira la muñeca hacia ti para encender la pantalla.
- o Activa o desactiva las notificaciones. Cuando el ajuste de configuración está activado, Ace 2 muestra las notificaciones de tu teléfono cuando este está cerca. Para obtener más información, consulta la sección "Notificaciones" en la página 15.

Cuidado de Ace 2


Es importante que limpies y seques Ace 2 con regularidad. Para obtener más información, visita www.fitbit.com/es/productcare.

Cambio de formato del reloj

En la galería de relojes de Fitbit, hay disponible una gran variedad de formatos del reloj.

Elige entre varias opciones aptas para niños. Ten en cuenta que los formatos de reloj animados requieren más frecuencia de carga.

Para cambiar el formato del reloj:


1. Con el monitor situado cerca, en el panel de la aplicación de Fitbit, toca el icono de la cuenta  > baldosa de Ace 2.
2. Toca en **Formatos del reloj** > **Todos**.
3. Consulta los formatos del reloj disponibles. Toca un formato del reloj para ver una vista detallada.
4. Toca **Seleccionar** para añadir el formato del reloj a Ace 2.

Notificaciones

Ace 2 puede mostrar notificaciones de llamadas de tu teléfono para mantenerte al tanto. El teléfono y el monitor deben encontrarse a una distancia de 9 metros aproximadamente como máximo para poder recibir las notificaciones.

Configuración de notificaciones

Comprueba que tu teléfono tiene el Bluetooth encendido y puede recibir notificaciones (normalmente en Configuración > Notificaciones). Después, configura las notificaciones:

1. Con el monitor situado cerca, en el panel de la aplicación de Fitbit, toca el icono de la cuenta  > baldosa de Ace 2.
2. Toca **Notificaciones**.
3. Sigue las instrucciones que aparecen en pantalla para emparejar tu monitor. Ace 2 aparece en la lista de dispositivos Bluetooth conectados a tu teléfono. Las notificaciones de llamadas están activadas automáticamente.

Para obtener más información, visita help.fitbit.com.

Visualización de notificaciones entrantes

Cuando tu teléfono y Ace 2 estén dentro del alcance, el monitor vibrará cuando reciba una llamada. El nombre o el número de quien llama se mueve una vez. Pulsa el botón para descartar la notificación.



Desactivación de notificaciones

Para desactivar las notificaciones en la configuración rápida de Ace 2:


1. Mantén pulsado el botón del monitor para llegar a la pantalla de configuración rápida.
2. Toca **Notificaciones** para desactivarlas.

Ten en cuenta que si utilizas el ajuste No molestar del teléfono, dejarás de recibir notificaciones hasta que desactives este ajuste.

Precisión

Las alarmas vibran para despertarte o avisarte a una hora que hayas establecido. Puedes configurar hasta 8 alarmas para que se reproduzcan una vez a la semana o en varios días. También puedes medir la duración de actividades con el cronómetro o activando el temporizador.

Establecimiento de una alarma

Establece y elimina alarmas en la aplicación de Fitbit. Activa o desactiva alarmas directamente en Ace 2 en la aplicación Alarmas .

Para obtener más información, visita help.fitbit.com.



Cómo descartar o posponer una alarma


Cuando salta una alarma, el monitor vibra.

Para descartar la alarma, pulsa el botón. Para posponer la alarma durante 9 minutos, desliza el dedo hacia abajo.

Pospón la alarma las veces que desees. Ace 2 pospondrá automáticamente la alarma si la ignoras durante más de un minuto.



Uso de la aplicación Temporizadores

Mide la duración de actividades con el cronómetro o activando el temporizador con la aplicación Temporizadores  del monitor.

Para obtener más información, visita help.fitbit.com.

Actividad y sueño

Ace 2 monitoriza de forma continua una gran variedad de estadísticas siempre que lo lleves puesto. Los datos se sincronizarán automáticamente cuando están dentro del alcance de la aplicación de Fitbit a lo largo del día.

Consulta de tus estadísticas

En la pantalla del formato del reloj, desliza hacia arriba para ver tus estadísticas diarias, incluidas las siguientes:

- Pasos que has dado.
- Los minutos de actividad.
- Los pasos que has dado esta hora y la cantidad de horas que has logrado tu objetivo de actividad por horas.
- Duración del sueño.

Busca el historial completo y otra información que el monitor haya detectado en tu aplicación de Fitbit.

Monitorización de un objetivo diario de actividad

Ace 2 monitoriza tu progreso de cara a un objetivo de actividad diario de tu elección. Cuando alcances tu objetivo, el monitor vibrará y mostrará un mensaje de celebración.

Selección de un objetivo

Para empezar, tu objetivo está establecido en 10 000 pasos al día. Elige aumentar o disminuir el número de pasos, o cambia tu objetivo a minutos de actividad.

Para obtener más información, visita help.fitbit.com.

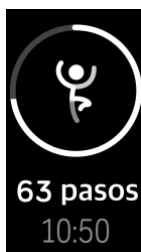
Monitoriza tu progreso hacia tu objetivo en Ace 2. Para obtener más información, consulta la sección "Consulta de tus estadísticas" en la página 18.

Monitorización de una actividad por horas

Ace 2 te ayuda a mantenerte activo a lo largo del día monitorizando el tiempo que te encuentras inactivo y recordándote que debes moverte.

Estos avisos te animan a caminar al menos 250 pasos cada hora. Sentirás una vibración y verás un aviso en la pantalla 10 minutos antes de cada hora si no has dado 250 pasos. Cuando alcances el objetivo de los 250 pasos después de recibir el recordatorio, sentirás una segunda vibración y aparecerá un mensaje de felicitación.

Activa los avisos para moverte en la aplicación de Fitbit.



Para obtener más información, visita help.fitbit.com.

Monitorización del sueño

Lleva puesto Ace 2 cuando vayas a dormir para monitorizar de forma automática el tiempo que duermes y tus movimientos durante la noche, lo que te permite conocer tus patrones de sueño. Para ver las estadísticas del sueño, sincroniza el monitor cuando te despiertes y consultes la aplicación.

Para obtener más información, visita help.fitbit.com.

Establecimiento de un objetivo de sueño

El objetivo de sueño predeterminado es de 9 horas por noche. Personaliza este objetivo para adaptarlo a tus necesidades.

Para obtener más información, visita help.fitbit.com.

Establecimiento de un recordatorio para irse a dormir

La aplicación de Fitbit puede recomendarte horas regulares para irte a la cama y para despertarte, con lo que te ayuda a mejorar la uniformidad de tu ciclo de sueño. Incluso puedes elegir que se te avise por las noches de cuándo es la hora de empezar a prepararte para irte a la cama.

Para obtener más información, visita help.fitbit.com.

Información sobre los hábitos de sueño

Ace 2 monitoriza una serie de estadísticas del sueño cuando te vas a dormir, entre ellas, cuánto tiempo duermes y el tiempo que pasas despierto o inquieto. Monitoriza tu sueño con Ace 2 y comprueba la aplicación de Fitbit para ver tus patrones de sueño.

Actualización, reinicio y borrado

Aprende a actualizar, reiniciar y borrar Ace 2.

Actualización de Ace 2

Actualiza tu monitor para obtener las últimas mejoras y actualizaciones de productos.

Cuando haya disponible una actualización, aparecerá una notificación en la aplicación de Fitbit. Una vez se haya iniciado el proceso de actualización, aparecerá una barra de progreso en Ace 2 y en la aplicación de Fitbit hasta que la actualización termine. Mantén el monitor y el teléfono cerca el uno del otro durante la actualización.

Nota: La actualización de Ace 2 tarda varios minutos y puede consumir mucha batería. Te recomendamos que conectes el monitor al cargador antes de comenzar la actualización.

Para obtener más información, visita help.fitbit.com.

Reinicio de Ace 2

Si no puedes sincronizar Ace 2, ver tus estadísticas o si el monitor no responde, reinicia el dispositivo:

1. Conecta Ace 2 al cable de carga. Para obtener instrucciones, consulta "[Carga del monitor](#)" en la página 6.
2. Mantén pulsado el botón del monitor durante cinco segundos. Suelta el botón. Cuando veas el icono de una sonrisa y Ace 2 vibre, significa que este se ha reiniciado.

Si reinicias el monitor, el dispositivo se restablece, pero no se borran los datos.

Borrado de Ace 2

Si quieres darle tu Ace 2 a otra persona o deseas devolverlo, borra primero todos tus datos personales:

1. Conecta Ace 2 al cable de carga. Para obtener instrucciones, consulta "[Carga del monitor](#)" en la página 6.
2. Abre la aplicación Configuración > **Borrar datos de usuario**.
3. Pulsa la pantalla durante 3 segundos y suelta. Cuando vibre Ace 2 y aparezca la pantalla del reloj, se borrarán tus datos.

Nota: Si no ves la opción Borrar datos de usuario, cierra la aplicación Configuración y vuelve a abrirla mientras Ace 2 está conectado al cargador. La opción aparecerá.

Solución de problemas

Si Ace 2 no funciona correctamente, consulta nuestra sección de solución de problemas a continuación. Visita help.fitbit.com para obtener más información.

El dispositivo no responde

En caso de tener alguno de los siguientes problemas, reinicia tu dispositivo:

- No se sincroniza.
- No responde a los toques, los gestos de deslizamiento o a las pulsaciones del botón.
- No monitoriza los pasos ni otros datos.

Consulta "[Reinicio de Ace 2](#)" en la página 21 para obtener instrucciones sobre cómo reiniciar tu monitor.

Para obtener más información o ponerte en contacto con el servicio de atención al cliente, visita help.fitbit.com.

Información general y especificaciones

Sensores

Ace 2 contiene un acelerómetro MEMS de 3 ejes que monitoriza tus patrones de movimiento.

Materiales

La carcasa del dispositivo Ace 2 es de plástico. La correa clásica de Ace 2 está hecha de un material de silicona flexible similar al que se usa en muchos relojes deportivos, e incluye una hebilla de plástico.

Tecnología inalámbrica

Ace 2 contiene un transceptor de radio Bluetooth 4.0.

Información acerca de la tecnología de tacto

Ace 2 cuenta con un motor de vibración para alarmas, objetivos, notificaciones y recordatorios.

Batería

Ace 2 está equipado con una batería de polímero de litio recargable.

Memoria

Ace 2 almacena tus datos, como estadísticas diarias, información de sueño e historial de actividad, durante siete días. Para obtener los mejores resultados, sincroniza el monitor todos los días.

Pantalla

Ace 2 cuenta con una pantalla OLED.

Tamaño de correa

El tamaño de la correa se muestra a continuación. Ten en cuenta que el tamaño de las pulseras que se venden por separado puede variar un poco.

Correa de un tamaño	Se adapta a muñecas de entre 116 y 168 mm (entre 4,6 y 6,6 pulgadas).
---------------------	---

Condiciones ambientales

Temperatura de funcionamiento	De -10 a 45 °C
Temperatura de almacenamiento	De -20 a -10 °C De 45 a 60 °C
Resistencia al agua	Resistente al agua hasta 50 metros
Altitud máxima de funcionamiento	8534 m

Más información

Para obtener más información sobre tu monitor y panel, visita help.fitbit.com.

Garantía y política de devoluciones

Puedes encontrar información sobre la garantía y la política de devoluciones de fitbit.com en fitbit.com/legal/returns-and-warranty.

Avisos de seguridad y normativas

Aviso para el usuario: El contenido normativo de determinadas regiones para FB412 también se puede ver en el dispositivo. Para ver el contenido: Configuración > Información del dispositivo.

EE. UU.: Declaración de la Comisión Federal de Comunicaciones (FCC)

Model FB412

FCC ID: XRAFB412

Notice to the User: The FCC ID can also be viewed on your device. To view the content:

Settings > Device Info

Unique Identifier: FB412

Responsible Party – U.S. Contact Information

199 Fremont Street, 14th Floor
San Francisco, CA
94105
United States
877-623-4997

www.fitbit.com

FCC Compliance Statement (for products subject to Part 15)

This device complies with Part 15 of the FCC Rules.

Operation is subject to the following two conditions:

1. This device may not cause harmful interference and
2. This device must accept any interference, including interference that may cause undesired operation of the device.

FCC Warning

Changes or modifications not expressly approved by the party responsible for compliance could void the user's authority to operate the equipment.

Note: This equipment has been tested and found to comply with the limits for a Class B digital device, pursuant to part 15 of the FCC Rules. These limits are designed to provide reasonable protection against harmful interference in a residential installation. This equipment generates, uses and can radiate radio frequency energy and, if not installed and used in accordance with the instructions, may cause harmful interference to radio communications. However, there is no guarantee that interference will not occur in a particular installation. If this equipment does cause harmful interference to radio or television reception, which can be determined by turning the equipment off and on, the user is encouraged to try to correct the interference by one or more of the following measures:

- Reorient or relocate the receiving antenna.
- Increase the separation between the equipment and receiver.
- Connect the equipment into an outlet on a circuit different from that to which the receiver is connected.
- Consult the dealer or an experienced radio/TV technician for help.

This device meets the FCC and IC requirements for RF exposure in public or uncontrolled environments.

Canadá: Declaración del Ministerio de Industria de Canadá (IC)

Model/Modèle FB412:

IC: 8542A-FB412

Notice to the User: The IC ID can also be viewed on your device. To view the content:

Settings > Device Info

Avis à l'utilisateur: L'ID de l'IC peut également être consulté sur votre appareil. Pour voir le contenu:

Paramètres > Informations sur l'appareil

This device meets the IC requirements for RF exposure in public or uncontrolled environments.

Cet appareil est conforme aux conditions de la IC en matière de RF dans des environnements publics ou incontrôlée

IC Notice to Users English/French in accordance with current issue of RSS GEN:

This device complies with Industry Canada license exempt RSS standard(s).

Operation is subject to the following two conditions:

1. this device may not cause interference, and
2. this device must accept any interference, including interference that may cause undesired operation of the device.

Cet appareil est conforme avec Industrie Canada RSS standard exempts de licence (s). Son utilisation est soumise à Les deux conditions suivantes:

1. cet appareil ne peut pas provoquer d'interférences et

2. cet appareil doit accepter Toute interférence, y compris les interférences qui peuvent causer un mauvais fonctionnement du dispositif

Unión Europea (UE)

Model FB412

Simplified EU Declaration of Conformity

Hereby, Fitbit, Inc. declares that the radio equipment type Model FB412 is in compliance with Directive 2014/53/EU. The full text of the EU declaration of conformity is available at the following internet address: www.fitbit.com/safety

Vereinfachte EU-Konformitätserklärung

Fitbit, Inc. erklärt hiermit, dass die Funkgerätypen Modell FB412 die Richtlinie 2014/53/EU erfüllen. Der vollständige Wortlaut der EU-Konformitätserklärungen kann unter folgender Internetadresse abgerufen werden: www.fitbit.com/safety

Declaración UE de Conformidad simplificada

Por la presente, Fitbit, Inc. declara que el tipo de dispositivo de radio Modelo FB412 cumple con la Directiva 2014/53/UE. El texto completo de la declaración de conformidad de la UE está disponible en la siguiente dirección de Internet: www.fitbit.com/safety

Déclaration UE de conformité simplifiée

Fitbit, Inc. déclare par la présente que les modèles d'appareils radio FB412 sont conformes à la Directive 2014/53/UE. Les déclarations UE de conformité sont disponibles dans leur intégralité sur le site suivant : www.fitbit.com/safety

Dichiarazione di conformità UE semplificata

Fitbit, Inc. dichiara che il tipo di apparecchiatura radio Modello FB412 è conforme alla Direttiva 2014/53/UE. Il testo completo della dichiarazione di conformità UE è disponibile al seguente indirizzo Internet: www.fitbit.com/safety



Argentina

Model FB412:



C-22555

Australia y Nueva Zelanda



China

Regulatory content can also be viewed on your device. To view the content:

Settings > Device Info

Model FB412:

Frequency band: 2400-2483.5

Transmitted power: Max EIRP, 6.3dBm

Occupied bandwidth: 2MHz

Modulation system: GFSK

CMIIT ID displayed: On packaging

CMIT ID: 2018DJ9012

China RoHS

部件名称 Part Name	有毒和危险品 Toxic and Hazardous Substances or Elements					
Model FB412	铅 (Pb)	水银 (Hg)	镉 (Cd)	六价铬 (Cr(VI))	多溴化苯 (PBB)	多溴化二 苯醚 (PBDE)
表带和表扣 (Strap and Buckle)	0	0	0	0	0	0
电子 (Electronics)	--	0	0	0	0	0
电池 (Battery)	0	0	0	0	0	0
充电线 (Charging Cable)	0	0	0	0	0	0

本表格依据 SJ/T 11364 的规定编制

O = 表示该有害物质在该部件所有均质材料中的含量均在 GB/T 26572规定的限量要求以下 (indicates that the content of the toxic and hazardous substance in all the Homogeneous Materials of the part is below the concentration limit requirement as described in GB/T 26572).

X = 表示该有害物质至少在该部件的某一均质材料中的含量超出 GB/T 26572规定的限量要求 (indicates that the content of the toxic and hazardous substance in at least one Homogeneous Material of the part exceeds the concentration limit requirement as described in GB/T 26572).



India

Model FB412

Notice to the User: Regulatory content for this region can also be viewed on your device. To view the content:

Settings > Device Info

Israel

Model FB412

המוצר של המודולארי בחלק טכני שינוי כל לבצע אין.

Japón

Model FB412

Notice to the User: Regulatory content for this region can also be viewed on your device. To view the content:

Settings > Device Info



México

Model FB412

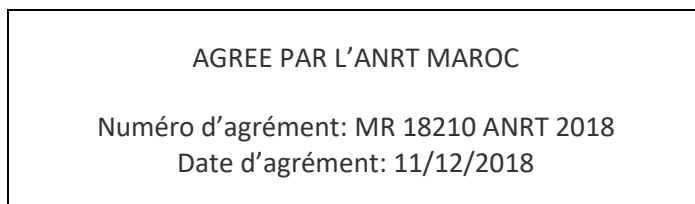


La operación de este equipo está sujeta a las siguientes dos condiciones:

1. Es posible que este equipo o dispositivo no cause interferencia perjudicial y
2. Este equipo o dispositivo debe aceptar cualquier interferencia, incluyendo la que pueda causar su operación no deseada

Marruecos

Model FB412



Nigeria

Model Name FB412

Connection and use of this communications equipment is permitted by the Nigerian Communications Commission.

Omán

Model FB412

D090258
TRA/TA-R/6790/19

Pakistán

Model FB412

TAC No: 9.6044/2018



Model: FB412
Serial No: Refer to retail box
Year of Manufacture: 2018

Filipinas

Model FB412



Serbia

Model FB412



Corea del Sur

Model FB412

클래스 B 장치 (가정 사용을 위한 방송 통신 기기): EMC 등록 주로 가정용 (B 급)으로하고, 모든 지역에서 사용할 수 있습니다 얻을이 장치.

“ 해당 무선설비는 전파혼신 가능성이 있으므로 인명안전과 관련된 서비스는 할 수 없습니다. ”

Taiwán

Model FB412



CCAF19LP0010T1

低功率警語:

依據 低功率電波輻射性電機管理辦法

第十二條

經型式認證合格之低功率射頻電機，非經許可，公司、商號或使用者均不得擅自變更頻率、加大功率或變更原設計之特性及功能

第十四條

低功率射頻電機之使用不得影響飛航安全及干擾合法通信；經發現有干擾現象時，應立即停用，並改善至無干擾時方得繼續使用。

前項合法通信，指依電信法規定作業之無線電通信。低功率射頻電機須忍受合法通信或工業、科學及醫療用電波輻射性電機設備之干擾

Translation:

Low power warning:

According to the management method of low power radio wave radiating motor.

Article 12

Low-power RF motors that have passed the type certification are not allowed to change the frequency, increase the power or change the characteristics and functions of the original design without permission.

Article 14

The use of low-power RF motors shall not affect flight safety and interfere with legal communications; if interference is found, it shall be immediately deactivated and improved until no interference is required.

Legal communication in the preceding paragraph refers to radio communications operating in accordance with the provisions of the Telecommunications Act. Low-power RF motors must withstand interference from legitimate communications or radiological electrical equipment for industrial, scientific, and medical use.

使用過度恐傷害視力」

使用30分鐘請休息10分鐘。2歲以下幼兒不看螢幕，2歲以上每天看螢幕不要超過1小時。

Translation:

“Excessive use may cause damage to vision”

Rest for 10 minutes after every 30 minutes.

Children under 2 years old should stay away from this product. Children 2 years old or more should not see the screen for more than 1 hour.

電池警語：

此裝置使用鋰電池。

若未遵照下列準則，則裝置內的鋰離子電池壽命可能會縮短或有損壞裝置、發生火災、化學品灼傷、電解液洩漏及 / 或受傷的風險。

Translation:

Battery warning:

This device uses a lithium battery.

If the following guidelines are not followed, the life of the lithium-ion battery in the device may be shortened or there is a risk of damage to the device, fire, chemical burn, electrolyte leakage and / or injury.

Emiratos Árabes Unidos

Model FB412

TRA Registered No.: ER68013/18

Dealer No: 35294/14

Zambia

Model FB412



ZMB / ZICTA / TA / 2019 / 1 / 3

Declaración de seguridad

Se ha comprobado que este equipo cumple con la certificación de seguridad de acuerdo con las especificaciones de la norma estándar: EN60950-1:2006 + A11:2009 + A1:2010 + A12:2011 + A2:2013.