



fitbit ace 2



Manuel utilisateur
Version 1.0

Table des matières

Commencer	5
Contenu de la boîte	5
Configurer Ace 2	6
Chargement de votre coach électronique	6
Affichage de vos données dans l'application Fitbit	7
Porter Ace 2	8
Port du coach électronique	8
Dominance	8
Changement de bracelet	9
Retrait du bracelet	9
Fixation d'un nouveau bracelet	10
Prise en main	11
Navigation dans Ace 2	11
Navigation de base	11
Paramètres rapides	13
Entretien de votre Ace 2	13
Modifier l'apparence de l'horloge	14
Notifications	15
Configuration des notifications	15
Affichage des notifications entrantes	15
Désactivation des notifications	15
Chronométrage	16
Définir une alarme	16
Arrêt ou répétition d'une alarme	17
Utiliser l'application Minuteurs	17
Activité et sommeil	18
Voir vos statistiques	18
Suivi d'un objectif d'activité quotidien	18
Sélection d'un objectif	18
Suivi des activités par heure	19
Suivi du sommeil	19

Définition d'un objectif de sommeil	19
Définition d'un rappel pour l'heure du coucher.....	19
Analyse de vos habitudes de sommeil	20
Mettre à jour, redémarrer et supprimer	21
Mise à jour de Ace 2	21
Redémarrer Ace 2	21
Effacer Ace 2	21
Résolution des problèmes	22
L'appareil ne répond pas	22
Spécifications et informations générales.....	23
Capteurs.....	23
Matériaux.....	23
Technologie sans fil.....	23
Informations tactiles	23
Batterie	23
Mémoire	23
Écran	23
Taille de bracelet.....	24
Conditions ambiantes	24
En savoir plus	24
Politique de retour et garantie	24
Avis relatifs à la réglementation et la sécurité.....	25
É.-U. : réglementation de la Federal Communications Commission (FCC)	25
Canada : réglementation d'Industrie Canada (IC)	26
Union européenne (UE)	27
Argentine	28
Australie et Nouvelle-Zélande	28
Chine	28
Inde	29
Israël.....	29
Japon	30
Mexique	30
Maroc.....	30

Nigeria.....	30
Oman.....	31
Pakistan.....	31
Philippines.....	32
Serbie.....	32
Corée du Sud.....	32
Taiïwan.....	33
Émirats arabes unis.....	34
Zambie.....	35
Déclaration de sécurité.....	35

Commencer

Développez des habitudes saines en famille avec Ace 2, le coach électronique d'activité conçu pour les enfants de 6 ans et plus. Prenez quelques instants pour consulter l'intégralité de nos informations de sécurité sur fitbit.com/safety. Ace 2 ne convient pas pour fournir des données médicales ou scientifiques.

Contenu de la boîte

La boîte de votre Ace 2 contient :



Coach électronique



Un câble d'alimentation

Le bracelet détachable de Ace 2 est disponible dans une grande variété de couleurs. Il est vendu séparément.

Configurer Ace 2

Installez l'application Fitbit pour Apple, Android ou Windows 10 sur le téléphone, la tablette ou l'ordinateur principal avec lequel votre enfant utilisera Ace 2. Connectez-vous ou créez votre compte Fitbit. Ensuite, créez un compte familial et un compte enfant. Connectez Ace 2 au compte de votre enfant pour transférer (ou synchroniser) des données vers le tableau de bord de l'application Fitbit. Des instructions de configuration détaillées sont disponibles dans notre [article d'aide](#).

Pour configurer un compte, vous devez entrer des informations telles que la taille de votre enfant pour permettre de calculer son activité. Seuls d'autres membres de votre compte familial ou vos amis Fitbit approuvés peuvent envoyer des messages à votre enfant ou l'inviter à participer à des défis.

Après avoir effectué la configuration, lisez le guide pour en savoir plus sur votre nouveau coach électronique, puis explorez l'application Fitbit.

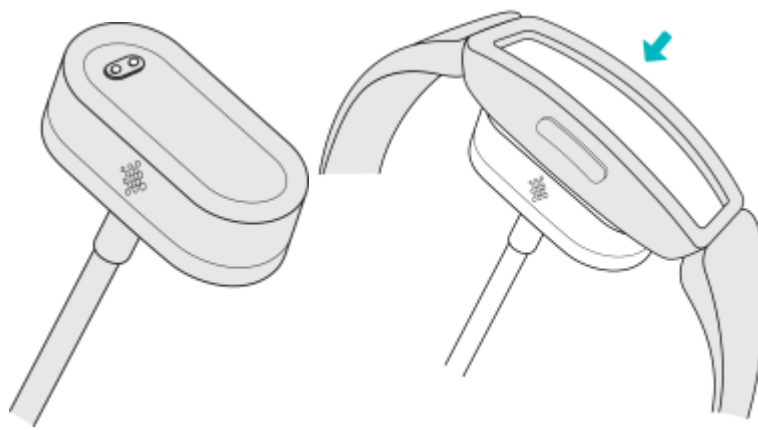
Pour utiliser certaines fonctionnalités et voir toutes les données collectées par Ace 2, ouvrez la vue enfant dans l'application Fitbit.

Chargement de votre coach électronique

Lorsqu'il est entièrement chargé, votre Ace 2 a jusqu'à 5 jours d'autonomie. La durée de vie de la batterie varie en fonction de l'utilisation et d'autres facteurs : l'affichage d'horloge animé demande un chargement plus fréquent.

Pour charger Ace 2 :

1. Branchez le câble d'alimentation dans un port USB de votre ordinateur ou dans un chargeur mural USB certifié UL.
2. Branchez l'autre extrémité du câble de charge dans le port situé à l'arrière du coach électronique jusqu'à ce qu'il soit magnétiquement fixé. Assurez-vous que les broches sur le câble de charge sont alignées au port à l'arrière de votre coach.



Le chargement complet peut prendre environ 1 à 2 heures. Pendant le chargement du coach électronique, vous pouvez appuyer sur le bouton de votre coach électronique pendant son chargement afin de vérifier le niveau de la batterie. Une fois le chargement terminé, votre coach électronique affichera une icône de batterie complète avec un sourire.

Affichage de vos données dans l'application Fitbit

Synchronisez Ace 2 pour transférer vos données vers l'application Fitbit, les endroits où vous pouvez consulter votre activité et les données sur votre sommeil, participer à des défis, et bien plus encore. Pour de meilleurs résultats, activez la synchronisation continue afin que Ace 2 se synchronise périodiquement avec l'application.

Si vous désactivez la synchronisation continue, nous vous recommandons d'effectuer une synchronisation au moins une fois par jour. À chaque ouverture de l'application Fitbit en vue enfant, votre Ace 2 se synchronise automatiquement s'il se trouve à proximité. Vous pouvez aussi à tout moment utiliser l'option **Synchroniser maintenant** dans l'application.

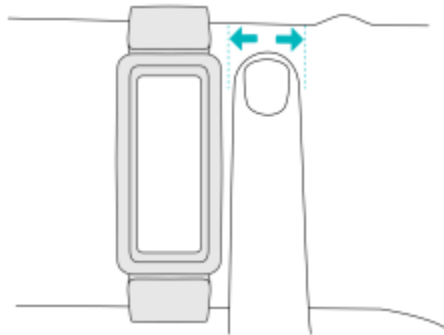
Pour en savoir plus, rendez-vous sur help.fitbit.com.

Porter Ace 2

Placez Ace 2 autour de votre poignet. Si vous avez acheté un bracelet accessoire, vous trouverez des instructions dans « [Changement de bracelet](#) », à la page 9.

Port du coach électronique

Portez Ace 2 à une largeur d'un doigt au-dessus de l'os de votre poignet.



Dominance

Pour plus d'exactitude, vous devez indiquer si vous portez Ace 2 sur votre main dominante ou non dominante. Votre main dominante est celle que vous utilisez pour écrire et manger. Au démarrage, les paramètres du bracelet sont configurés en position non dominante. Si vous portez votre Ace 2 sur votre main dominante, modifiez ce paramètre dans l'application Fitbit.

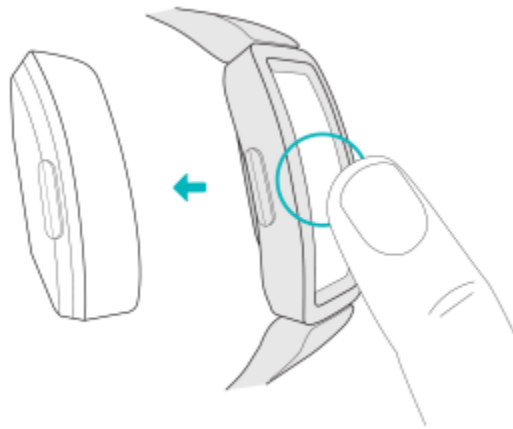
Changement de bracelet

Ace 2 est livré avec un bracelet. Le bracelet est interchangeable avec des bracelets accessoires vendus séparément. Pour les mesures de bracelet, consultez la rubrique « [Taille de bracelet](#) », à la page 24. Sachez que pour de plus grandes tailles ou des styles différents, le modèle Fitbit Ace 2 est compatible avec les bracelets accessoires en silicone de la série Inspire classique.

Retrait du bracelet

Pour retirer le bracelet :

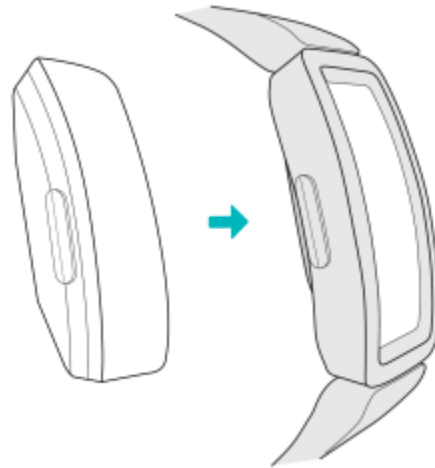
1. Tenez le coach électronique de sorte que l'écran soit face à vous et le bouton soit placé à gauche.
2. Poussez doucement le haut du coach électronique à travers l'ouverture arrière du bracelet.



Fixation d'un nouveau bracelet

Pour attacher un bracelet :

1. Tenez le coach électronique de sorte que l'arrière soit face à vous et que le bouton soit placé à droite.
2. Tenez le bracelet de façon à ce que l'ouverture arrière soit face à vous et que l'ouverture pour le bouton soit placée à droite.
3. Placez le haut du coach dans l'ouverture du bracelet flexible, puis poussez doucement le bas du coach en place. Votre Ace 2 est fixé une fois que les bords du bracelet sont à plat sur le coach.



Prise en main

Apprenez à mieux naviguer, vérifiez le niveau de la batterie et procédez à l'entretien de votre coach électronique.

Navigation dans Ace 2

Ace 2 est doté d'un écran tactile OLED et d'un bouton.

Naviguez dans votre Ace 2 en tapotant l'écran, en faisant glisser votre doigt vers le haut ou vers le bas ou en appuyant sur le bouton. Pour préserver l'autonomie de la batterie, l'écran de votre coach électronique s'éteint lorsqu'il n'est pas utilisé.

Navigation de base

L'écran d'accueil affiche l'horloge. Sur l'horloge :

- Faites glisser votre doigt vers le bas pour faire défiler les applications sur votre Ace 2. Pour ouvrir une application, faites défiler pour trouver l'application, puis tapotez dessus.
- Faites glisser votre doigt vers le haut pour voir vos statistiques quotidiennes.


Paramètres


Alarmes


Minuterie



12
58
2,000



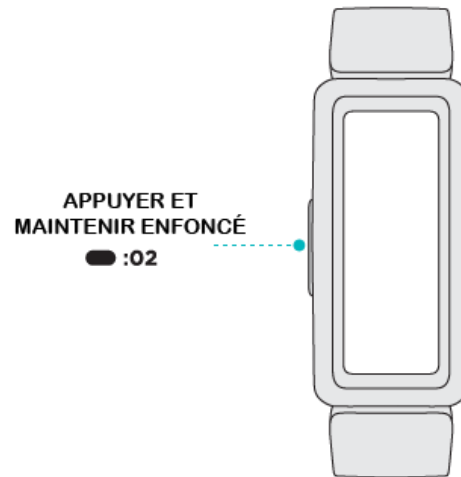

8,605


35 min


63 pas
10:50

Paramètres rapides

Appuyez sur le bouton Ace 2 et maintenez-le enfoncé pour accéder plus rapidement à certains paramètres. Appuyez sur un paramètre pour l'activer ou le désactiver. Lorsque vous désactivez le paramètre, l'icône apparaît sombre et est barrée d'un trait.



Sur l'écran des paramètres rapides :

- o Vérifiez le niveau de la batterie.
- o Réglez le paramètre Rallumage de l'écran. Lorsque le paramètre Rallumage de l'écran est activé, tournez votre poignet vers vous pour activer l'écran.
- o Activation et désactivation des notifications. Lorsque le paramètre Notifications est activé, Ace 2 affiche les notifications de votre téléphone lorsque celui-ci est à proximité. Pour plus d'informations, consultez la rubrique « [Notifications](#) » à la page [15](#).

Entretien de votre Ace 2


Il est important de nettoyer et de sécher régulièrement votre Ace 2. Pour plus d'informations, consultez la page [fitbit.com/productcare](https://www.fitbit.com/productcare).

Modifier l'apparence de l'horloge

Une variété d'horloges différentes sont disponibles dans la Galerie d'horloges Fitbit.

Choisissez parmi plusieurs affichages d'horloge adaptés aux enfants. Notez que les affichages d'horloge animés nécessitent un chargement plus fréquent.

Pour modifier l'apparence de votre horloge :


1. En plaçant votre coach électronique à proximité, sur le tableau de bord de l'application Fitbit, appuyez sur l'icône Compte  > vignette Ace 2.
2. Appuyez sur **Affichages d'horloge** > **Toutes les horloges**.
3. Naviguez dans les différentes horloges disponibles. Appuyez sur un affichage d'horloge pour afficher une vue détaillée.
4. Appuyez sur **Sélectionner** pour ajouter l'affichage de l'horloge à votre Ace 2.

Notifications

Ace 2 peut afficher les notifications d'appel de votre téléphone pour vous tenir informé(e). Le coach électronique doit être à moins de 9 mètres (30 pieds) du téléphone pour recevoir des notifications.

Configuration des notifications

Vérifiez que la fonction Bluetooth de votre téléphone est activée et que votre téléphone peut recevoir des notifications (souvent dans Paramètres > Notifications). Puis configurez les notifications :

1. En plaçant votre coach électronique à proximité, sur le tableau de bord de l'application Fitbit, appuyez sur l'icône Compte  > vignette Ace 2.
2. Appuyez sur **Notifications**.
3. Suivez les instructions à l'écran pour coupler votre coach électronique. Ace 2 s'affiche dans la liste des appareils Bluetooth connectés à votre téléphone. Les notifications d'appel sont activées automatiquement.

Pour en savoir plus, rendez-vous sur help.fitbit.com.

Affichage des notifications entrantes

Lorsque votre téléphone et votre Ace 2 se trouvent à proximité, le coach électronique vibre à chaque appel. Le nom ou le numéro de l'appelant défile une fois. Appuyez sur le bouton pour arrêter la notification.



Désactivation des notifications

Désactivez les notifications dans les paramètres rapides de Ace 2 :

1. Maintenez enfoncé le bouton de votre coach électronique pour atteindre l'écran des paramètres rapides.
2. Appuyez sur **Notifications** pour les désactiver.

Remarque : si votre téléphone est en mode « Ne pas déranger », aucune notification ne s'affiche jusqu'à ce que vous désactiviez cette option.

Chronométrage

Les alarmes vibrent pour vous réveiller ou vous prévenir à l'heure que vous définissez. Définissez jusqu'à huit alarmes pour qu'elles se déclenchent une fois ou plusieurs jours de la semaine. Vous pouvez également programmer un événement avec le chronomètre ou définir un compte à rebours.

Définir une alarme

Définissez et supprimez des alarmes dans l'application Fitbit. Activez ou désactivez les alarmes directement sur Ace 2 dans l'application Alarmes .

Pour en savoir plus, rendez-vous sur help.fitbit.com.



Arrêt ou répétition d'une alarme


Lorsqu'une alarme se déclenche, le coach électronique vibre.

Pour désactiver l'alarme, appuyez sur le bouton. Pour désactiver temporairement l'alarme pendant 9 minutes, faites glisser votre doigt vers le bas.

Répétez l'alarme en autant de fois que vous le souhaitez. Votre Ace 2 passe automatiquement en mode répétition d'alarme si vous ignorez l'alarme pendant plus de 1 minute.



Utiliser l'application Minuteurs

Chronométrez des événements avec le chronomètre ou définissez un compte à rebours avec l'application Minuteurs  de votre coach électronique.

Pour en savoir plus, rendez-vous sur help.fitbit.com.

Activité et sommeil

Ace 2 surveille en permanence plusieurs statistiques dès que vous le portez. Les données se synchronisent automatiquement avec l'application Fitbit à proximité tout au long de la journée.

Voir vos statistiques

À partir de l'affichage de l'horloge, faites glisser votre doigt vers le haut pour voir vos statistiques quotidiennes, y compris :

- Pas effectués
- Minutes actives
- Pas effectués dans l'heure et nombre d'heures où vous avez atteint votre objectif d'activité par heure.
- Durée du sommeil

Obtenez votre historique complet et d'autres informations détectées par votre coach électronique sur l'application Fitbit.

Suivi d'un objectif d'activité quotidien

Ace 2 suit votre progression vers l'objectif d'activité quotidien de votre choix. Une fois l'objectif atteint, votre coach électronique vibre et fête votre succès.

Sélection d'un objectif

Pour commencer, votre objectif est 10 000 pas par jour. Choisissez d'augmenter ou de diminuer le nombre de pas, ou bien de changer votre objectif en minutes actives.

Pour en savoir plus, rendez-vous sur help.fitbit.com.

Suivez les progrès vers votre objectif sur Ace 2. Pour plus d'informations, consultez la rubrique « Voir vos statistiques » à la page 18.

Suivi des activités par heure

Ace 2 vous aide à rester actif toute la journée en suivant votre temps d'immobilité et en vous rappelant de bouger.

Les rappels vous rappellent de marcher au moins 250 pas chaque heure. Vous aurez une vibration et un rappel sur votre écran 10 minutes avant la fin de l'heure si vous n'avez pas effectué au moins 250 pas. Lorsque vous atteignez l'objectif de 250 pas après avoir eu un rappel, vous sentez une deuxième vibration et recevez un message de félicitations.

Activez les rappels d'activité dans l'application Fitbit.



Pour en savoir plus, rendez-vous sur help.fitbit.com.

Suivi du sommeil

Portez votre Ace 2 pour suivre automatiquement votre temps de sommeil et vos mouvements pendant la nuit pour vous aider à comprendre vos habitudes de sommeil. Pour afficher les statistiques relatives à votre sommeil, synchronisez votre coach électronique à votre réveil et consultez l'application.

Pour en savoir plus, rendez-vous sur help.fitbit.com.

Définition d'un objectif de sommeil

Par défaut, votre objectif de sommeil est de 9 heures par nuit. Personnalisez cet objectif en fonction de vos besoins.

Pour en savoir plus, rendez-vous sur help.fitbit.com.

Définition d'un rappel pour l'heure du coucher

L'application Fitbit peut vous recommander des heures régulières de coucher et de réveil pour vous aider à améliorer la régularité de votre cycle de sommeil. Vous pouvez choisir de recevoir une notification dans la soirée lorsqu'il est temps de commencer à vous préparer à vous coucher.

Pour en savoir plus, rendez-vous sur help.fitbit.com.

Analyse de vos habitudes de sommeil

Le coach Ace 2 suit plusieurs indicateurs de sommeil, dont votre heure de coucher, la durée de votre sommeil, la durée de vos périodes d'éveil ou d'agitation. Suivez votre sommeil avec Ace 2 et consultez l'application Fitbit pour consulter vos structures de sommeil.

Mettre à jour, redémarrer et supprimer

Découvrez comment mettre à jour, redémarrer et supprimer votre Ace 2.

Mise à jour de Ace 2

Mettez à jour votre coach électronique pour obtenir les dernières améliorations de fonctionnalités et mises à jour du produit.

Lorsqu'une mise à jour est disponible, une notification s'affiche dans l'application Fitbit. Lorsque la mise à jour commence, une barre de progression apparaît sur votre Ace 2 et dans l'application Fitbit jusqu'à la fin de la mise à jour. Pendant la mise à jour, conservez votre coach électronique et votre téléphone proches l'un de l'autre.

Remarque : La mise à jour de votre Ace 2 prend plusieurs minutes et sollicite beaucoup la batterie. Nous vous recommandons de brancher votre coach électronique dans le chargeur avant de lancer la mise à jour.

Pour en savoir plus, rendez-vous sur help.fitbit.com.

Redémarrer Ace 2

Si vous ne parvenez pas à synchroniser votre Ace 2, à consulter vos statistiques ou si votre coach électronique ne répond pas, redémarrez votre appareil :

1. Branchez Ace 2 au câble de mise en charge. Pour les instructions, consultez l'article « [Chargement de votre coach électronique](#) » à la page 6.
2. Appuyez sur le bouton de votre coach électronique et maintenez-le enfoncé pendant 5 secondes. Relâchez le bouton. Lorsque vous voyez une icône en forme de sourire et que Ace 2 se met à vibrer, cela signifie qu'il a redémarré.

Redémarrer votre coach électronique redémarre l'appareil, mais n'efface aucune donnée.

Effacer Ace 2

Si vous souhaitez donner votre Ace 2 à une autre personne ou le retourner, effacez d'abord vos données personnelles :

1. Branchez Ace 2 au câble de mise en charge. Pour les instructions, consultez l'article « [Chargement de votre coach électronique](#) » à la page 6.
2. Ouvrez l'application Paramètres > **Effacer les données utilisateur**.
3. Appuyez sur l'écran pendant 3 secondes puis relâchez. Lorsque Ace 2 se met à vibrer et que l'écran de l'horloge apparaît, vos données sont effacées.

Remarque : Si vous ne voyez pas l'option Effacer les données utilisateur, fermez l'application Réglages et rouvrez-la quand Ace 2 est connecté au chargeur. L'option devrait s'afficher.

Résolution des problèmes

Si votre Ace 2 ne fonctionne pas correctement, consultez les étapes de dépannage ci-dessous. Rendez-vous sur help.fitbit.com pour en savoir plus.

L'appareil ne répond pas

Si votre montre présente l'un des problèmes suivants, redémarrez votre appareil :

- Synchronisation impossible
- Aucune réponse lorsque vous appuyez, faites glisser votre doigt ou appuyez sur le bouton
- Aucun suivi des pas ou d'autres données

Consultez « [Redémarrer Ace 2](#) » à la page 21 pour obtenir des instructions sur la façon de redémarrer votre coach électronique.

Pour obtenir plus d'informations ou contacter le service d'assistance, consultez la page help.fitbit.com.

Spécifications et informations générales

Capteurs

Le coach Fitbit Ace 2 est doté d'un accéléromètre MEMS 3 qui détecte vos mouvements.

Matériaux

Le boîtier du modèle Fitbit Ace 2 est en plastique. Le bracelet classique du Fitbit Ace 2 est constitué d'un silicone flexible similaire à celui utilisé dans de nombreuses montres de sport et comprend une boucle en plastique.

Technologie sans fil

Ace 2 est doté d'un émetteur-récepteur radio Bluetooth 4.0.

Informations tactiles

Ace 2 est doté d'un moteur vibrant pour les alarmes, les objectifs, les notifications et les rappels.

Batterie

Ace 2 est équipé d'une batterie lithium-polymère rechargeable.

Mémoire

Le coach Ace 2 conserve vos données, y compris les statistiques quotidiennes, les informations sur votre sommeil et l'historique d'activité pendant 7 jours. Pour de meilleurs résultats, synchronisez votre coach électronique tous les jours.

Écran

Ace 2 est doté d'un écran OLED.

Taille de bracelet

La taille du bracelet est indiquée ci-dessous. Remarque : la taille des bracelets accessoires achetés séparément peut légèrement varier.

Bracelet taille unique	Convient pour un tour de poignet de 116 à 168 mm (4,6 à 6,6 po).
------------------------	--

Conditions ambiantes

Température de fonctionnement	De -10 à 45 °C (14 à 113 °F)
Température de non-fonctionnement	-20 à -10 °C (-4 à +14 F) 45 à 60 °C (113 à 140 °F)
Résistance à l'eau	Étanche jusqu'à 50 mètres
Altitude de fonctionnement maximale	8 534 m (28 000 pieds)

En savoir plus

Pour en savoir plus sur votre coach électronique et votre tableau de bord, consultez la page help.fitbit.com.

Politique de retour et garantie

Vous trouverez des informations sur la garantie et la politique de retour de fitbit.com sur fitbit.com/legal/returns-and-warranty.

Avis relatifs à la réglementation et la sécurité

À l'attention de l'utilisateur : le contenu relatif à la réglementation de FB412 pour certaines régions peut également être consulté sur votre appareil. Pour consulter le contenu : Réglages > Informations sur l'appareil

É.-U. : réglementation de la Federal Communications Commission (FCC)

Model FB412

FCC ID: XRAFB412

Notice to the User: The FCC ID can also be viewed on your device. To view the content:

Settings > Device Info

Unique Identifier: FB412

Responsible Party – U.S. Contact Information

199 Fremont Street, 14th Floor
San Francisco, CA
94105
United States
877-623-4997

www.fitbit.com

FCC Compliance Statement (for products subject to Part 15)

This device complies with Part 15 of the FCC Rules.

Operation is subject to the following two conditions:

1. This device may not cause harmful interference and
2. This device must accept any interference, including interference that may cause undesired operation of the device.

FCC Warning

Changes or modifications not expressly approved by the party responsible for compliance could void the user's authority to operate the equipment.

Note: This equipment has been tested and found to comply with the limits for a Class B digital device, pursuant to part 15 of the FCC Rules. These limits are designed to provide reasonable protection against harmful interference in a residential installation. This equipment generates, uses and can radiate radio frequency energy and, if not installed and used in accordance with the instructions, may cause harmful interference to radio communications. However, there is no guarantee that interference will not occur

in a particular installation. If this equipment does cause harmful interference to radio or television reception, which can be determined by turning the equipment off and on, the user is encouraged to try to correct the interference by one or more of the following measures:

- Reorient or relocate the receiving antenna.
- Increase the separation between the equipment and receiver.
- Connect the equipment into an outlet on a circuit different from that to which the receiver is connected.
- Consult the dealer or an experienced radio/TV technician for help.

This device meets the FCC and IC requirements for RF exposure in public or uncontrolled environments.

Canada : réglementation d'Industrie Canada (IC)

Model/Modèle FB412:

IC: 8542A-FB412

Notice to the User: The IC ID can also be viewed on your device. To view the content:

Settings > Device Info

Avis à l'utilisateur: L'ID de l'IC peut également être consulté sur votre appareil. Pour voir le contenu:

Paramètres > Informations sur l'appareil

This device meets the IC requirements for RF exposure in public or uncontrolled environments.

Cet appareil est conforme aux conditions de la IC en matière de RF dans des environnements publics ou incontrôlée

IC Notice to Users English/French in accordance with current issue of RSS GEN:

This device complies with Industry Canada license exempt RSS standard(s).

Operation is subject to the following two conditions:

1. this device may not cause interference, and
2. this device must accept any interference, including interference that may cause undesired operation of the device.

Cet appareil est conforme avec Industrie Canada RSS standard exempts de licence (s). Son utilisation est soumise à Les deux conditions suivantes:

1. cet appareil ne peut pas provoquer d'interférences et
2. cet appareil doit accepter Toute interférence, y compris les interférences qui peuvent causer un mauvais fonctionnement du dispositif

Union européenne (UE)

Model FB412

Simplified EU Declaration of Conformity

Hereby, Fitbit, Inc. declares that the radio equipment type Model FB412 is in compliance with Directive 2014/53/EU. The full text of the EU declaration of conformity is available at the following internet address: www.fitbit.com/safety

Vereinfachte EU-Konformitätserklärung

Fitbit, Inc. erklärt hiermit, dass die Funkgerätypen Modell FB412 die Richtlinie 2014/53/EU erfüllen. Der vollständige Wortlaut der EU-Konformitätserklärungen kann unter folgender Internetadresse abgerufen werden: www.fitbit.com/safety

Declaración UE de Conformidad simplificada

Por la presente, Fitbit, Inc. declara que el tipo de dispositivo de radio Modelo FB412 cumple con la Directiva 2014/53/UE. El texto completo de la declaración de conformidad de la UE está disponible en la siguiente dirección de Internet: www.fitbit.com/safety

Déclaration UE de conformité simplifiée

Fitbit, Inc. déclare par la présente que les modèles d'appareils radio FB412 sont conformes à la Directive 2014/53/UE. Les déclarations UE de conformité sont disponibles dans leur intégralité sur le site suivant : www.fitbit.com/safety

Dichiarazione di conformità UE semplificata

Fitbit, Inc. dichiara che il tipo di apparecchiatura radio Modello FB412 è conforme alla Direttiva 2014/53/UE. Il testo completo della dichiarazione di conformità UE è disponibile al seguente indirizzo Internet: www.fitbit.com/safety



Argentine

Model FB412:



C-22555

Australie et Nouvelle-Zélande



Chine

Regulatory content can also be viewed on your device. To view the content:

Settings > Device Info

Model FB412:

Frequency band: 2400-2483.5

Transmitted power: Max EIRP, 6.3dBm

Occupied bandwidth: 2MHz

Modulation system: GFSK

CMIIT ID displayed: On packaging

CMIIT ID: 2018DJ9012

China RoHS

部件名称 Part Name	有毒和危险品 Toxic and Hazardous Substances or Elements					
Model FB412	铅 (Pb)	水银 (Hg)	镉 (Cd)	六价铬 (Cr(VI))	多溴化苯 (PBB)	多溴化二 苯醚 (PBDE)
表带和表扣 (Strap and Buckle)	0	0	0	0	0	0
电子 (Electronics)	--	0	0	0	0	0
电池 (Battery)	0	0	0	0	0	0
充电线 (Charging Cable)	0	0	0	0	0	0

本表格依据 SJ/T 11364 的规定编制

O = 表示该有害物质在该部件所有均质材料中的含量均在 GB/T 26572规定的限量要求以下 (indicates that the content of the toxic and hazardous substance in all the Homogeneous Materials of the part is below the concentration limit requirement as described in GB/T 26572).

X = 表示该有害物质至少在该部件的某一均质材料中的含量超出 GB/T 26572规定的限量要求 (indicates that the content of the toxic and hazardous substance in at least one Homogeneous Material of the part exceeds the concentration limit requirement as described in GB/T 26572).



Inde

Model FB412

Notice to the User: Regulatory content for this region can also be viewed on your device. To view the content:

Settings > Device Info

Israël

Model FB412

המוצר של המודולארי בחלק טכני שינוי כל לבצע אין.

Japon

Model FB412

Notice to the User: Regulatory content for this region can also be viewed on your device. To view the content:

Settings > Device Info



Mexique

Model FB412

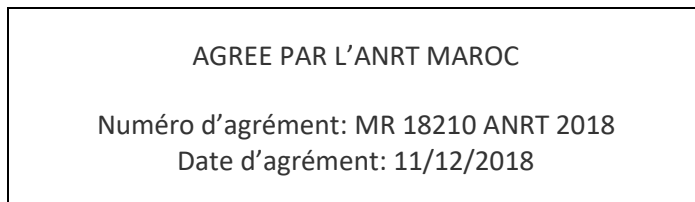


La operación de este equipo está sujeta a las siguientes dos condiciones:

1. Es posible que este equipo o dispositivo no cause interferencia perjudicial y
2. Este equipo o dispositivo debe aceptar cualquier interferencia, incluyendo la que pueda causar su operación no deseada

Maroc

Model FB412



Nigeria

Model Name FB412

Connection and use of this communications equipment is permitted by the Nigerian Communications Commission.

Oman

Model FB412

D090258
TRA/TA-R/6790/19

Pakistan

Model FB412

TAC No: 9.6044/2018



Model: FB412
Serial No: Refer to retail box
Year of Manufacture: 2018

Philippines

Model FB412



Serbie

Model FB412



Corée du Sud

Model FB412

클래스 B 장치 (가정 사용을 위한 방송 통신 기기): EMC 등록 주로 가정용 (B 급)으로하고, 모든 지역에서 사용할 수 있습니다 얻을이 장치.

“ 해당 무선설비는 전파혼신 가능성이 있으므로 인명안전과 관련된 서비스는 할 수 없습니다. ”

Taiwan

Model FB412



CCAF19LP0010T1

低功率警語:

依據 低功率電波輻射性電機管理辦法

第十二條

經型式認證合格之低功率射頻電機，非經許可，公司、商號或使用者均不得擅自變更頻率、加大功率或變更原設計之特性及功能

第十四條

低功率射頻電機之使用不得影響飛航安全及干擾合法通信；經發現有干擾現象時，應立即停用，並改善至無干擾時方得繼續使用。

前項合法通信，指依電信法規定作業之無線電通信。低功率射頻電機須忍受合法通信或工業、科學及醫療用電波輻射性電機設備之干擾

Translation:

Low power warning:

According to the management method of low power radio wave radiating motor.

Article 12

Low-power RF motors that have passed the type certification are not allowed to change the frequency, increase the power or change the characteristics and functions of the original design without permission.

Article 14

The use of low-power RF motors shall not affect flight safety and interfere with legal communications; if interference is found, it shall be immediately deactivated and improved until no interference is required.

Legal communication in the preceding paragraph refers to radio communications operating in accordance with the provisions of the Telecommunications Act. Low-power RF motors must withstand interference from legitimate communications or radiological electrical equipment for industrial, scientific, and medical use.

使用過度恐傷害視力」

使用30分鐘請休息10分鐘。2歲以下幼兒不看螢幕，2歲以上每天看螢幕不要超過1小時。

Translation:

“Excessive use may cause damage to vision”

Rest for 10 minutes after every 30 minutes.

Children under 2 years old should stay away from this product. Children 2 years old or more should not see the screen for more than 1 hour.

電池警語：

此裝置使用鋰電池。

若未遵照下列準則，則裝置內的鋰離子電池壽命可能會縮短或有損壞裝置、發生火災、化學品灼傷、電解液洩漏及 / 或受傷的風險。

Translation:

Battery warning:

This device uses a lithium battery.

If the following guidelines are not followed, the life of the lithium-ion battery in the device may be shortened or there is a risk of damage to the device, fire, chemical burn, electrolyte leakage and / or injury.

Émirats arabes unis

Model FB412

TRA Registered No.: ER68013/18

Dealer No: 35294/14

Zambie

Model FB412



ZMB / ZICTA / TA / 2019 / 1 / 3

Déclaration de sécurité

Cet appareil a été testé afin de garantir sa conformité à la certification de sécurité, conformément aux spécifications de la norme EN : EN60950-1:2006 + A11:2009 + A1:2010 + A12:2011 + A2:2013.