



fitbit ace 2



ユーザーマニュアル
バージョン 1.0

目次

開始	5
同梱内容	5
Ace 2 のセットアップ	6
トラックターの充電	6
Fitbit アプリでデータを確認可能	7
Ace 2 の着用方法	8
装着方法	8
利き手	8
リストバンドの交換	9
リストバンドの取り外し	9
新しいリストバンドの取り付け	10
基本	11
Ace 2 のナビゲート	11
基本的なナビゲーション	11
クイック設定	13
Ace 2 のお手入れ方法	13
時計の文字盤変更	14
通知	15
通知の設定	15
着信通知の表示	15
通知をオフにする設定	15
タイムキーパー	16
アラームを設定	16
アラームの消去またはスヌーズ	17
タイマー アプリを使用	17
活動アクティビティと睡眠	18
データを確認	18
毎日のアクティビティ目標の記録	18
目標の選択	18
時間毎のアクティビティの記録	19
睡眠を記録	19
睡眠の目標の設定	19

就寝時のリマインダーの設定	19
睡眠習慣について	20
アップデート、再起動、および消去.....	21
Ace 2 のアップデート	21
Ace 2 を再起動.....	21
Ace 2 を削除.....	21
トラブルシューティング	22
反応しないデバイス	22
一般情報および仕様	23
センサー	23
素材	23
ワイヤレス テクノロジー.....	23
触覚フィードバック	23
電池	23
メモリ	23
ディスプレイ	23
リストバンドサイズ	24
環境条件	24
詳細情報	24
返品ポリシーおよび保証	24
規制および安全通知	25
アメリカ：連邦通信委員会 (FCC) 規則	25
カナダ：カナダ産業省 (IC) 規制	26
EU (欧州連合)	27
アルゼンチン	28
オーストラリアおよびニュージーランド	28
中国	28
インド	29
イスラエル	29
日本	30
メキシコ	30
モロッコ	30
ナイジェリア	30
オマーン	31
パキスタン	31

フィリピン	32
セルビア	32
大韓民国	32
台湾	33
アラブ首長国連邦	34
ザンビア	35
安全に関する規約	35

開始

6才以上の子供のために設計されたアクティビティトラッカーである Ace 2 を家族として利用し、健康的な習慣を構築しましょう。弊社の完全な安全情報はこちらから fitbit.com/safety ご覧ください。Ace 2 は医療・科学的データの提供を目的としていません。

同梱内容

Ace 2 の同梱物：



本体



充電ケーブル

Ace 2 の着脱式リストバンド（別売）は、さまざまな色や素材で展開されています。

Ace 2 のセットアップ

お子様が Ace 2 を使用されるプライマリ電話、タブレット、またはコンピュータで Apple、Android、Windows 10 専用の Fitbit アプリをインストールします。ご自身の Fitbit アカウントにログインするか、**無料アカウントを新規作成**します。次に、ファミリーアカウントとお子様のアカウントを作成します。Ace 2 をお子様のアカウントに**接続**して、Fitbit アプリでお子様のダッシュボードにデータを**転送** (または **同期**) します。詳細なセットアップ手順については、[ヘルプ記事](#)をご覧ください。

アカウントの設定のため、アクティビティの計算に利用するお子様の身長などの情報の入力を求められます。ファミリーアカウントまたは Fitbit フレンズの他のメンバーだけが、お子様に直接メッセージを送ったり、チャレンジへの参加を招待できます。

セットアップが完了したら、ユーザーガイドをお読みになって、新しく購入されたトラッカーの情報を確認し、Fitbit アプリを探索してください。

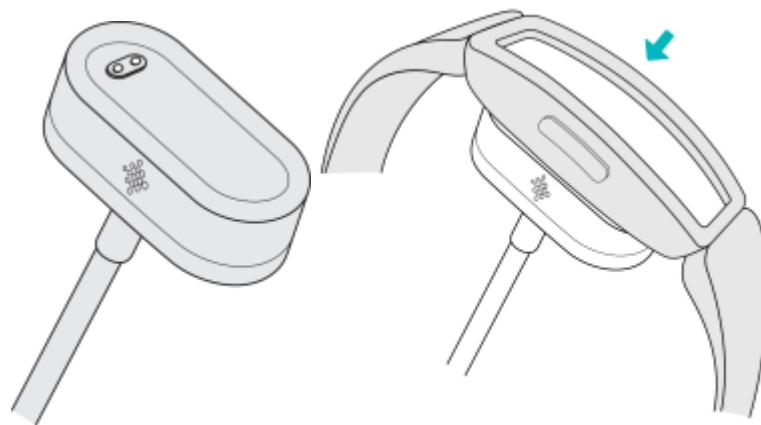
特定の機能を使用し、Ace 2 によって収集されたすべてのデータを表示するには、Fitbit アプリでキッドビューを開きます。

トラッカーの充電

Ace 2 をフル充電するとバッテリーは **最大 5 日間**持ちます。バッテリーの寿命は、使用やその他の要因によって異なります；アニメーションの時計の文字盤は、より頻繁に充電を必要とします。

Ace 2 を充電するには：

1. 充電ケーブルをコンピュータの USB ポート、または UL 認証の USB ウォールチャージャーに差し込みます。
2. 充電ケーブルのもう一方の端を持ち、マグネットの力で接続されるまで、トラッカーの背面にあるポートの近くに持っていきます。充電ケーブルのピンがトラッカーの背面にあるポートと合っていることを確認してください。



充電が完了するまで最大 1 ~ 2 時間かかります。トラッカーの充電中は、ボタンを押すことで電池の残量を確認できます。トラッカーが完全に充電されると、スマイルの電池アイコンが点灯します。

Fitbit アプリでデータを確認可能

Ace 2 を同期して、データを Fitbit アプリに転送すると、運動や睡眠データの表示、食事や水分の摂取、課題への参加履歴などを確認できます。最良の結果を得るために、終日同期を有効にするだけで Ace 2 がアプリに定期的に同期します。

終日同期を無効にする場合は、少なくとも一日に 1 回は同期することをお勧めします。キッドビューの Fitbit アプリを開くたびに、Ace 2 が近くであれば自動的に同期されます。また、いつでもアプリ内の **[今すぐ同期]** オプションを使って同期できます。

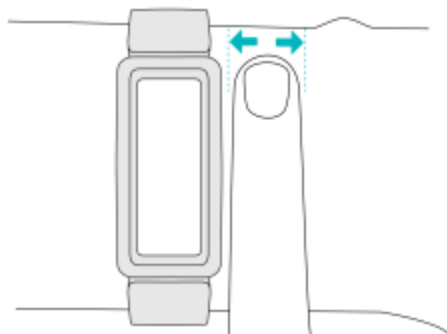
詳細は help.fitbit.com を参照してください。

Ace 2 の着用方法

Ace 2 を手首に巻き付けます。アクセサリリストバンドを購入した場合は、「[リストバンドの交換](#)」ページの9手順を参照してください。

装着方法

手首の骨から指一本分ほど開けた少し上の方に Ace 2 を着用してください。



利き手

精度を高めるために、Ace 2 を利き手または利き腕と反対側の腕のどちらに装着するのかを指定する必要があります。利き手とは字を書いたり、お箸を持つ時に使う手のことをいいます。起動時は手首の設定が利き手の反対の手に設定されます。Ace 2 を利き手に装着する場合は、Fitbit アプリで利き手設定を変更してください。

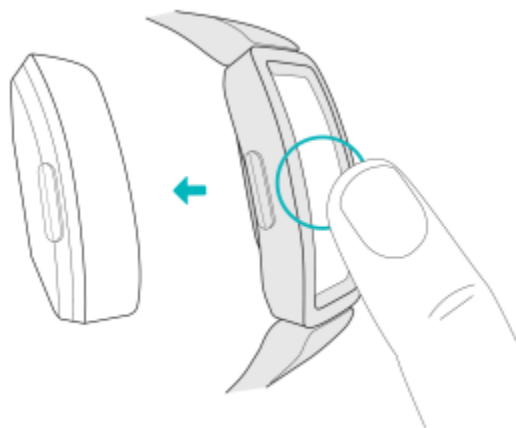
リストバンドの交換

Ace 2 には**付属**のバンドが付いています。リストバンドはアクセサリーバンド（別売り）と交換することができます。リストバンドサイズについては、「[リストバンドサイズ](#)」（24 ページ）を参照してください。**大きいサイズ**または**異なった様式**のために、Ace 2 は Inspire シリーズクラシック付属のリストバンドと**互換性**があることに**注目**してください。

リストバンドの取り外し

リストバンドを取り外すには：

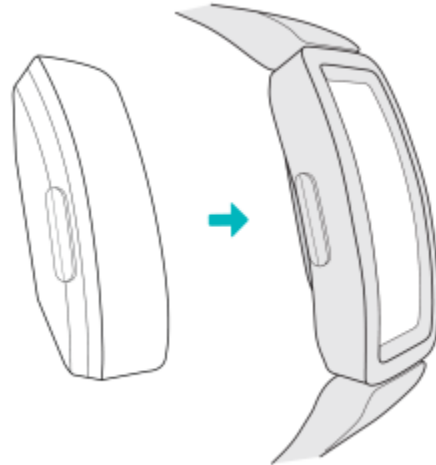
1. 画面が手前を向くようにしてトラッカーを持ち、**左側**のボタンを押します。
2. リストバンドの**背面の開口部**を通して、トラッカーの**上部**をゆっくりと押し込みます。



新しいリストバンドの取り付け

リストバンドを装着するには

1. 画面が手前を向くようにしてトラッカーを持ち、右側のボタンを押します。
2. 開口部が手前を向くようにしてバンドを持ち、ボタンを右側に差し込みます。
3. トラッカーの上部をバンドの開口部に置き、トラッカーの下部を所定の位置に移動します。
トラッカーに対してバンドの端がすべて平らになると、Ace 2 は安全に固定されます。



基本

ナビゲート方法、バッテリー残量の確認、トラッカーのお手入れ方法を学びます。

Ace 2 のナビゲート

Ace 2 は、OLED タップタッチスクリーンディスプレイと、1 個のボタンを備えています。

画面をタップするか、上下にスワイプするか、ボタンを押して、Ace 2 にナビゲートします。使用時以外はトラッカーの画面がオフになり、バッテリーを節約します。

基本的なナビゲーション

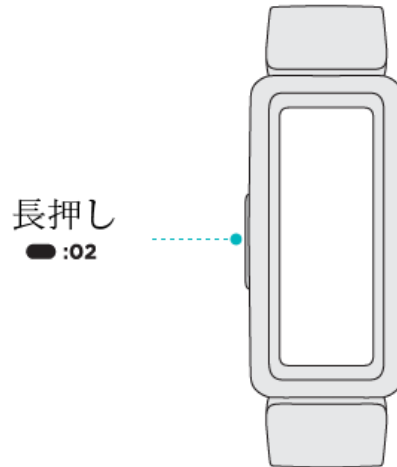
ホーム画面には時計が表示されます。時計上の操作は次のとおりです。

- 下にスワイプして、Ace 2 のアプリをスクロールします。アプリを開くには、スワイプしてアプリを見つけ、タップします。
- 上にスワイプすると、毎日の統計情報が表示されます。



クイック設定

特定の設定にすばやくアクセスするには、Ace 2 のボタンを押し続けます。設定をタップして、オンまたはオフにします。設定をオフにするとアイコンにラインで暗くなります。



[クイック設定] 画面上において:

- バッテリー残量を確認します。
- Screen Wake の設定を調整します。Screen Wake の設定がオンになっている場合は、手首を自分の方に向けて、画面をオンに切り替えます。
- 通知のオン/オフを切り替えます。通知設定がオンになっていると、Ace 2 は携帯電話を近くに置いてるときに電話からの通知を表示します。詳しくは、「[通知](#)」(15 ページ)を参照してください。

Ace 2 のお手入れ方法


Ace 2 を定期的に洗浄して乾燥することが大切です。詳細については、[fitbit.com/productcare](https://www.fitbit.com/productcare) を参照してください。

時計の文字盤変更

さまざまな文字盤を Fitbit 時計のギャラリーから入手できます。

いくつか子供にやさしい時計の文字盤をお選びください。アニメーションの時計の文字盤は、さらに頻繁に充電する必要があります。

時計の文字盤を変更する：


1. トラッカーを近くに置き、Fitbit アプリのメニューで、アカウントアイコン  > Ace 2 タイルをタップします。
2. **[時計の文字盤]** > **[すべての時計]** をタップします。
3. 入手可能な文字盤を探します。時計の文字盤をタップすると詳細が表示されます。
4. **[選択]** をタップし、時計の文字盤を Ace 2 に追加します。

通知

Ace 2 は、お使いの携帯電話のアプリ通知を表示して、お知らせを保持します。通知を受け取るには、電話とトラッカーの距離が9メートル以内である必要があります。

通知の設定

携帯電話の Bluetooth がオンになっていて、通知を受信できることを確認してください (多くの場合は [設定] > [通知] で) 通知を設定します。

1. トラッカーを近くに置き、Fitbit アプリのメニューでアカウントアイコン  > Ace 2 タイルをタップします。
2. **[通知]** をタップします。
3. トラッカーをペアリングするために画面上の指示に従ってください。携帯電話に接続されている Bluetooth デバイスのリストに Ace 2 が表示されます。着信通知は自動的にオンになります。

詳細は help.fitbit.com を参照してください。

着信通知の表示

お使いの携帯電話と Ace 2 が通信範囲内にある場合、通知が入るとトラッカーが振動します。呼び出し元の名前または番号が1回スクロールされます。ボタンを押してアラートを消去します。



通知をオフにする設定

Ace 2 のクイック設定で通知を無効にします：


1. トラッカーのボタンを長押しすると、クイック設定画面にアクセスします。
2. **[通知]** をタップして、オフに切り替えます。

携帯電話の [サイレントモード] 設定を使用する場合、この設定がオフになるまで、通知を受け取りません。

タイムキーパー

設定した時間に目を覚ますか、アラートを発するために、アラームが振動します。最大8つのアラームを1回、または週に数回発生するように設定します。また、ストップウォッチでイベントの時刻を設定したり、カウントダウンタイマーを設定したりすることもできます。

アラームを設定

Fitbit アプリでアラームを設定および削除します。アラームアプリ  の Ace 2 で直接アラームを有効または無効にします。

詳細は help.fitbit.com を参照してください。



アラームの消去またはスヌーズ


アラームが鳴ると、トラッカーが振動します。

アラームを削除するには、そのボタンを押します。アラームを9分間スヌーズするには、下にスワイプします。

望み通り何度でもアラームをスヌーズします。アラームを1分以上無視すると、Ace 2 は自動的にスヌーズモードになります。



タイマー アプリを使用

ストップウォッチ付き時間のイベントまたはお持ちのトラッカーの  タイマーアプリを使用したカウントダウンタイマーの設定。

詳細は help.fitbit.com を参照してください。

活動アクティビティと睡眠

Ace 2 の装着時は、さまざまな統計情報を連続して記録します。終日 Fitbit アプリの範囲内でデータは自動的に同期します。

データを確認

時計の文字盤から、上にスワイプすると、次の項目を含む毎日の統計情報が表示されます。

- 歩いた歩数
- アクティブな時間 (分)
- 過去 1 時間に歩いた歩数と、運動目標を達成した時間数
- 睡眠時間

Fitbit アプリのトラッカーによって検出された完全な履歴やその他の情報を見つけてください。

毎日のアクティビティ目標の記録

Ace 2 では選択した毎日の運動目標について、達成状況を追跡することができます。設定した目標に到達すると、トラッカーが振動してお祝いのメッセージが表示されます。

目標の選択

最初の目標一日 10,000 歩。歩数を増減するか、目標を有効分数に変更するを選択します。

詳細は help.fitbit.com を参照してください。

Ace 2 で目標に向かって進捗状況を追跡します。詳しくは、「[統計の確認](#)」(18 ページ) を参照してください。

時間毎のアクティビティの記録

Ace 2 では、安静時間を記録し、運動するよう通知することで、1日を通してアクティブな状態を維持するのに役立ちます。

運動リマインダーは1時間ごとに250歩以上歩くように微調整します。250歩歩いていない場合はバイブが振動し、画面上に10分ごとにリマインダーが表示されます。通知を受信してから250歩の運動目標を達成すると、2度目の振動と共にお祝いのメッセージが表示されます。

Fitbit アプリで移動するリマインダーをオンにします。



詳細は help.fitbit.com を参照してください。

睡眠を記録

Ace 2 を着用して寝ると、睡眠時間と就寝中の動きを自動的に追跡記録し、睡眠パターンを理解できます。睡眠の統計を確認するには、目が覚めた時にトラッカーを同期し、アプリを確認します。

詳細は help.fitbit.com を参照してください。

睡眠の目標の設定

デフォルトでは、一晩あたり9時間の睡眠の目標が設定されていますが、この時間はカスタマイズ可能です。この目標は、お客様のニーズに合わせてカスタマイズします。

詳細は help.fitbit.com を参照してください。

就寝時のリマインダーの設定

Fitbit アプリでは、就寝時間と起床時間の一定化を推奨して睡眠サイクルを安定化させることができます。また、毎晩就寝時間が近づいたときに通知を受け取るように選択することもできます。

詳細は help.fitbit.com を参照してください。

睡眠習慣について

Ace 2 は、就寝する時間、睡眠時間、目を覚ますまでの所要時間、休めなかった時間など、複数の睡眠指標を記録します。Ace 2 は、就寝する時間、睡眠時間、目を覚ますまでの所要時間、休めなかった時間など、複数の睡眠指標を記録します。

アップデート、再起動、および消去

Ace 2 のアップデート、再起動、および消去方法

Ace 2 のアップデート

トラッカーをアップデートして、最新の拡張機能を手に入れ、製品のアップデートを行ってください。

アップデートができると Fitbit アプリに通知が表示されます。アップデートを開始すると、アップデートが完了するまでプログレスバーが Ace 2 と Fitbit アプリに表示されます。アップデート中は、トラッカーと携帯電話の距離を互いに近づけて離さないでください。

注意： Ace 2 のアップデートには数分かかり、電池の消耗が早まる可能性があります。アップデートを開始する前に、トラッカーを充電器に差し込むことをお勧めします。

詳細は help.fitbit.com を参照してください。

Ace 2 を再起動

Ace 2 を同期できない場合、統計情報が表示されない場合、またはトラッカーが反応しない場合は、デバイスを再起動してください：

1. Ace 2 が充電されていることを確認してください。手順については「[トラッカーの充電](#)」ページ 6 をご確認ください。
2. トラッカーのボタンを押したまま、5 秒待ちます。ボタンを解除します。スマイルフェイスアイコンを確認して、Ace 2 が振動するとトラッカーが再起動します。

トラッカーやモバイル機器を再起動しても、データが消えることは一切ありません。

Ace 2 を削除

Ace 2 を他の人に譲渡したい、または返却したい場合は、まずお客様の個人データを消去してください。

1. Ace 2 が充電されていることを確認してください。手順については「[トラッカーの充電](#)」ページ 6 をご確認ください。
2. 設定アプリ > ユーザーデータのクリアを開きます。
3. 画面を 3 秒間押してから放します。Ace 2 は振動して時計の画面が表示されると、データは消去されます。

注意： ユーザーデータをクリアするオプションが表示されない場合は、設定アプリを閉じて Ace 2 が充電器に接続されている間に再度開きます。オプションが表示されます。

トラブルシューティング

Ace 2 が正しく機能しない場合は、下記のトラブルシューティング手順をご覧ください。詳しくは、help.fitbit.com をご覧ください。

反応しないデバイス

次のいずれかの問題が発生した場合は、デバイスを再起動します：

- 同期されない
- タップ、スワイプ、またはボタンを押しても反応しない
- 歩数などのデータが記録されない

トラッカーを再起動する方法については、「[Ace 2 を再起動](#)」ページ 21 を参照してください。

詳細について、またはカスタマーサポートにお問い合わせするには、help.fitbit.com を参照してください。

一般情報および仕様

センサー

Fitbit Ace 2 には装着者の動きのパターンを追跡する MEMS 3 軸加速度計が搭載されています。

素材

Ace 2 の枠はプラスチック製です。Ace 2 クラシックリストバンドは、多くのスポーツウォッチで使用されているものと同じ柔らかいシリコン製でプラスチック製のバックルが含まれています。

ワイヤレステクノロジー

Ace 2 は Bluetooth 4.0 無線送受信機を搭載しています。

触覚フィードバック

Ace 2 は、アラーム、目標、通知、およびリマインダー用の振動モーターを搭載しています。

電池

Ace 2 は、充電式リチウムポリマー電池を使用しています。

メモリ

Ace 2 は、毎日の統計、睡眠情報、運動履歴などのデータを 7 日間保存します。最良の結果を得るには、トラッカーを毎日同期してください。

ディスプレイ

Ace 2 は OLED ディスプレイを搭載しています。

リストバンドサイズ

リストバンドのサイズが以下に表示されています。別売りのアクセサリリストバンドのサイズは若干異なります。

ワンサイズのリストバンド	116 ~ 168 mm (4.6 ~ 6.6 インチ) の手首にフィットします。
--------------	---

環境条件

動作温度	14°F ~ 113°F (-10°C ~ 45°C)
非動作温度	-4° ~ 14°F (-20° ~ -10°C) 113° ~ 140°F (45° ~ 60°C)
防水	50m までの防水対応
最高動作高度	28,000 フィート (8,534 m)

詳細情報

トラッカーやメニューの詳細については、help.fitbit.com をご覧ください。

返品ポリシーおよび保証

保証情報および fitbit.com の返品ポリシーについては fitbit.com/legal/returns-and-warranty をご覧ください。

規制および安全通知

Notice to the User: FB412 選択地域の規制コンテンツはデバイス上で表示することもできます。
内容を閲覧: 設定 > デバイス情報

アメリカ : 連邦通信委員会 (FCC) 規則

Model FB412

FCC ID: XRAFB412

Notice to the User: The FCC ID can also be viewed on your device. To view the content:

Settings > Device Info

Unique Identifier: FB412

Responsible Party – U.S. Contact Information

199 Fremont Street, 14th Floor
San Francisco, CA
94105
United States
877-623-4997

www.fitbit.com

FCC Compliance Statement (for products subject to Part 15)

This device complies with Part 15 of the FCC Rules.

Operation is subject to the following two conditions:

1. This device may not cause harmful interference and
2. This device must accept any interference, including interference that may cause undesired operation of the device.

FCC Warning

Changes or modifications not expressly approved by the party responsible for compliance could void the user's authority to operate the equipment.

Note: This equipment has been tested and found to comply with the limits for a Class B digital device, pursuant to part 15 of the FCC Rules. These limits are designed to provide reasonable protection against harmful interference in a residential installation. This equipment generates, uses and can radiate radio frequency energy and, if not installed and used in accordance with the instructions, may cause harmful interference to radio communications. However, there is no guarantee that interference will not occur

in a particular installation. If this equipment does cause harmful interference to radio or television reception, which can be determined by turning the equipment off and on, the user is encouraged to try to correct the interference by one or more of the following measures:

- Reorient or relocate the receiving antenna.
- Increase the separation between the equipment and receiver.
- Connect the equipment into an outlet on a circuit different from that to which the receiver is connected.
- Consult the dealer or an experienced radio/TV technician for help.

This device meets the FCC and IC requirements for RF exposure in public or uncontrolled environments.

カナダ：カナダ産業省 (IC) 規制

Model/Modèle FB412:

IC: 8542A-FB412

Notice to the User: The IC ID can also be viewed on your device. To view the content:

Settings > Device Info

Avis à l'utilisateur: L'ID de l'IC peut également être consulté sur votre appareil. Pour voir le contenu:

Paramètres> Informations sur l'appareil

This device meets the IC requirements for RF exposure in public or uncontrolled environments.

Cet appareil est conforme aux conditions de la IC en matière de RF dans des environnements publics ou incontrôlée

IC Notice to Users English/French in accordance with current issue of RSS GEN:

This device complies with Industry Canada license exempt RSS standard(s).

Operation is subject to the following two conditions:

1. this device may not cause interference, and
2. this device must accept any interference, including interference that may cause undesired operation of the device.

Cet appareil est conforme avec Industrie Canada RSS standard exempts de licence (s). Son utilisation est soumise à Les deux conditions suivantes:

1. cet appareil ne peut pas provoquer d'interférences et
2. cet appareil doit accepter Toute interférence, y compris les interférences qui peuvent causer un mauvais fonctionnement du dispositif

EU (欧州連合)

Model FB412

Simplified EU Declaration of Conformity

Hereby, Fitbit, Inc. declares that the radio equipment type Model FB412 is in compliance with Directive 2014/53/EU. The full text of the EU declaration of conformity is available at the following internet address: www.fitbit.com/safety

Vereinfachte EU-Konformitätserklärung

Fitbit, Inc. erklärt hiermit, dass die Funkgerätypen Modell FB412 die Richtlinie 2014/53/EU erfüllen. Der vollständige Wortlaut der EU-Konformitätserklärungen kann unter folgender Internetadresse abgerufen werden: www.fitbit.com/safety

Declaración UE de Conformidad simplificada

Por la presente, Fitbit, Inc. declara que el tipo de dispositivo de radio Modelo FB412 cumple con la Directiva 2014/53/UE. El texto completo de la declaración de conformidad de la UE está disponible en la siguiente dirección de Internet: www.fitbit.com/safety

Déclaration UE de conformité simplifiée

Fitbit, Inc. déclare par la présente que les modèles d'appareils radio FB412 sont conformes à la Directive 2014/53/UE. Les déclarations UE de conformité sont disponibles dans leur intégralité sur le site suivant : www.fitbit.com/safety

Dichiarazione di conformità UE semplificata

Fitbit, Inc. dichiara che il tipo di apparecchiatura radio Modello FB412 è conforme alla Direttiva 2014/53/UE. Il testo completo della dichiarazione di conformità UE è disponibile al seguente indirizzo Internet: www.fitbit.com/safety



アルゼンチン

Model FB412:



C-22555

オーストラリアおよびニュージーランド



中国

Regulatory content can also be viewed on your device. To view the content:

Settings > Device Info

Model FB412:

Frequency band: 2400-2483.5

Transmitted power: Max EIRP, 6.3dBm

Occupied bandwidth: 2MHz

Modulation system: GFSK

CMIIT ID displayed: On packaging

CMIIT ID: 2018DJ9012

China RoHS

部件名称 Part Name	有毒和危险品 Toxic and Hazardous Substances or Elements					
Model FB412	铅 (Pb)	水银 (Hg)	镉 (Cd)	六价铬 (Cr(VI))	多溴化苯 (PBB)	多溴化二 苯醚 (PBDE)
表带和表扣 (Strap and Buckle)	0	0	0	0	0	0
电子 (Electronics)	--	0	0	0	0	0
电池 (Battery)	0	0	0	0	0	0
充电线 (Charging Cable)	0	0	0	0	0	0

本表格依据 SJ/T 11364 的规定编制

O = 表示该有害物质在该部件所有均质材料中的含量均在 GB/T 26572 规定的限量要求以下 (indicates that the content of the toxic and hazardous substance in all the Homogeneous Materials of the part is below the concentration limit requirement as described in GB/T 26572).

X = 表示该有害物质至少在该部件的某一均质材料中的含量超出 GB/T 26572 规定的限量要求 (indicates that the content of the toxic and hazardous substance in at least one Homogeneous Material of the part exceeds the concentration limit requirement as described in GB/T 26572).



インド

Model FB412

Notice to the User: Regulatory content for this region can also be viewed on your device. To view the content:

Settings > Device Info

イスラエル

Model FB412

המוצר של המודולארי בחלק טכני שינוי כל לבצע אין.

日本

Model FB412

Notice to the User: Regulatory content for this region can also be viewed on your device. To view the content:

Settings > Device Info



メキシコ

Model FB412

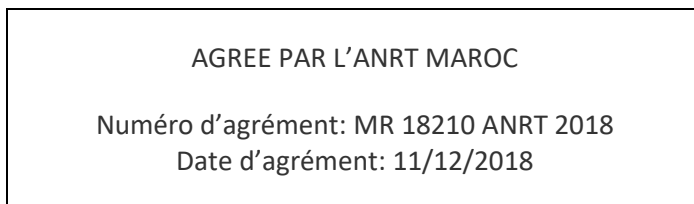


La operación de este equipo está sujeta a las siguientes dos condiciones:

1. Es posible que este equipo o dispositivo no cause interferencia perjudicial y
2. Este equipo o dispositivo debe aceptar cualquier interferencia, incluyendo la que pueda causar su operación no deseada

モロッコ

Model FB412



ナイジェリア

Model Name FB412

Connection and use of this communications equipment is permitted by the Nigerian Communications Commission.

オマーン

Model FB412

D090258
TRA/TA-R/6790/19

パキスタン

Model FB412

TAC No: 9.6044/2018



Model: FB412
Serial No: Refer to retail box
Year of Manufacture: 2018

フィリピン

Model FB412



セルビア

Model FB412



大韓民国

Model FB412

클래스 B 장치 (가정 사용을 위한 방송 통신 기기): EMC 등록 주로 가정용 (B 급)으로 하고, 모든 지역에서 사용할 수 있습니다 얻을이 장치.

" 해당 무선설비는 전파혼신 가능성이 있으므로 인명안전과 관련된 서비스는 할 수 없습니다. "

台灣

Model FB412



CCAF19LP0010T1

低功率警語:

依據 低功率電波輻射性電機管理辦法

第十二條

經型式認證合格之低功率射頻電機，非經許可，公司、商號或使用者均不得擅自變更頻率、加大功率或變更原設計之特性及功能

第十四條

低功率射頻電機之使用不得影響飛航安全及干擾合法通信；經發現有干擾現象時，應立即停用，並改善至無干擾時方得繼續使用。

前項合法通信，指依電信法規定作業之無線電通信。低功率射頻電機須忍受合法通信或工業、科學及醫療用電波輻射性電機設備之干擾

Translation:

Low power warning:

According to the management method of low power radio wave radiating motor.

Article 12

Low-power RF motors that have passed the type certification are not allowed to change the frequency, increase the power or change the characteristics and functions of the original design without permission.

Article 14

The use of low-power RF motors shall not affect flight safety and interfere with legal communications; if interference is found, it shall be immediately deactivated and improved until no interference is required.

Legal communication in the preceding paragraph refers to radio communications operating in accordance with the provisions of the Telecommunications Act. Low-power RF motors must withstand interference from legitimate communications or radiological electrical equipment for industrial, scientific, and medical use.

使用過度恐傷害視力」

使用 30 分鐘請休息 10 分鐘。2 歲以下幼兒不看螢幕，2 歲以上每天看螢幕不要超過 1 小時。

Translation:

“Excessive use may cause damage to vision”

Rest for 10 minutes after every 30 minutes.

Children under 2 years old should stay away from this product. Children 2 years old or more should not see the screen for more than 1 hour.

電池警語：

此裝置使用鋰電池。

若未遵照下列準則，則裝置內的鋰離子電池壽命可能會縮短或有損壞裝置、發生火災、化學品灼傷、電解液洩漏及 / 或受傷的風險。

Translation:

Battery warning:

This device uses a lithium battery.

If the following guidelines are not followed, the life of the lithium-ion battery in the device may be shortened or there is a risk of damage to the device, fire, chemical burn, electrolyte leakage and / or injury.

アラブ首長国連邦

Model FB412

TRA Registered No.: ER68013/18

Dealer No: 35294/14

ザンビア

Model FB412



ZMB / ZICTA / TA / 2019 / 1 / 3

安全に関する規約

この装置はテスト済みであり、次のEN規格の仕様に規定される安全認定に準拠しています：
EN60950-1:2006 + A11:2009 + A1:2010 + A12:2011 + A2:2013.