



fitbit ace 2



Gebruikershandleiding
Versie 1.0

Inhoudsopgave

Aan de slag	5
Inhoud van de verpakking	5
Ace 2 instellen	6
Je tracker opladen	6
Je gegevens in de Fitbit-app bekijken	7
Ace 2 dragen	8
Plaatsing	8
Rechts- of linkshandig	8
De polsband verwisselen	9
Een polsband verwijderen	9
Een nieuwe polsband bevestigen	10
Basisbeginselen	11
De Ace 2 bedienen	11
Basisnavigatie	11
Snelle instellingen	13
Je Ace 2 onderhouden	13
De wijzerplaat veranderen	14
Meldingen	15
Meldingen instellen	15
Inkomende meldingen bekijken	15
Meldingen uitschakelen	15
Tijd bijhouden	16
Een alarm instellen	16
Een alarm uitzetten of uitstellen	17
De Timers-app gebruiken	17
Activiteit en slaap	18
Je statistieken bekijken	18
Een dagelijks activiteitendoel bijhouden	18
Een doel kiezen	18
Je beweegactiviteiten per uur volgen	19
Je slaappatroon bijhouden	19

Een slaapdoel instellen	19
Bedtijdherinnering instellen	19
Een beter inzicht in je slaapgewoontes krijgen	20
Updaten, opnieuw opstarten en wissen.....	21
Ace 2 bijwerken	21
Ace 2 opnieuw opstarten.....	21
Ace 2 wissen.....	21
Problemen oplossen	22
Apparaat reageert niet	22
Algemene informatie en specificaties	23
Sensoren	23
Materialen.....	23
Draadloze technologie	23
Haptische feedback.....	23
Batterij	23
Geheugen.....	23
Weergave	23
Maat polsband	24
Omgevingsvoorwaarden	24
Meer informatie.....	24
Retourbeleid en garantie	24
Juridische en veiligheidsmededelingen	25
Verenigde Staten: Verklaring van de Federal Communications Commission (FCC).....	25
Canada: Verklaring van de Industry Canada (IC)	26
Europese Unie (EU)	27
Argentinië.....	28
Australië en Nieuw-Zeeland.....	28
China	28
India	29
Israël.....	30
Japan	30
Mexico.....	30
Marokko.....	30

Nigeria.....	31
Oman.....	31
Pakistan.....	31
Filipijnen.....	32
Servië.....	32
Zuid-Korea.....	32
Taiwan.....	33
Verenigde Arabische Emiraten	34
Zambia.....	35
Veiligheidsverklaring.....	35

Aan de slag

Bouw gezonde gewoontes op als een gezin met de Ace 2, de bewegingstracker die is ontworpen voor kinderen van 6 jaar en ouder. We raden je aan onze volledige veiligheidsinformatie te bekijken op [fitbit.com/safety](https://www.fitbit.com/safety). Ace 2 is niet bedoeld om medische of wetenschappelijke gegevens te leveren.

Inhoud van de verpakking

Je Ace 2-verpakking bevat:



Tracker



Oplaadkabel

De afneembare polsband van de Ace 2 is verkrijgbaar in verschillende kleuren en wordt apart verkocht.

Ace 2 instellen

Installeer de Fitbit-app voor Apple, Android of Windows 10 op de primaire telefoon, tablet of computer waarop je kind de Ace 2 zal gebruiken. Log in op je Fitbit-account of maak een nieuw Fitbit-account aan. Maak vervolgens een gezinsaccount en een kinderaccount aan. Koppel de Ace 2 aan het account van je kind om gegevens over te zetten (of te synchroniseren) met het dashboard van je kind in de Fitbit-app. Gedetailleerde installatie-instructies zijn beschikbaar in ons [help-artikel](#).

Om een account in te stellen, wordt je gevraagd informatie in te voeren, zoals de lengte van je kind, voor de berekening van hun beweegactiviteiten. Alleen andere leden in je gezinsaccount of Fitbit-vrienden die je goedkeurt, kunnen je kind privéberichten sturen of je kind uitnodigen om deel te nemen aan uitdagingen.

Zodra je de installatie hebt voltooid, lees je eerst de handleiding door voor meer informatie over je nieuwe tracker en verken je de Fitbit-app.

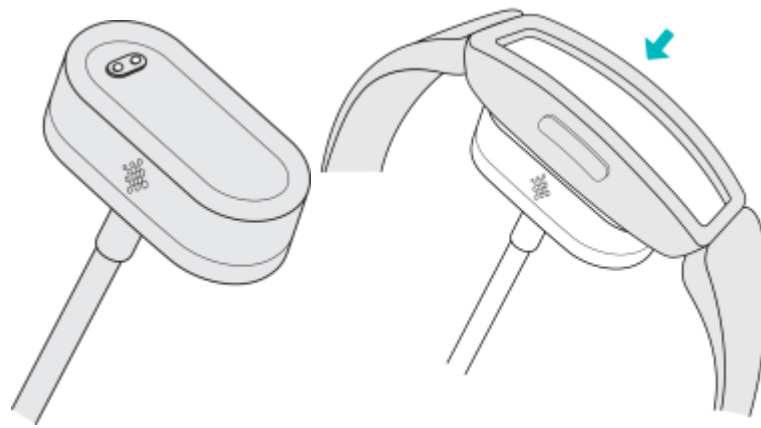
Als je bepaalde functies wilt gebruiken en alle gegevens wilt bekijken die door de Ace 2 zijn verzameld, open je de kinderweergave in de Fitbit-app.

Je tracker opladen

Een volledig opgeladen Ace 2 gaat tot vijf dagen mee. Batterijduur varieert afhankelijk van gebruik en andere factoren; geanimeerde wijzerplaten moeten vaker worden opgeladen.

Ace 2 opladen:

1. Sluit de oplaadkabel aan op de USB-poort van je computer of op een UL-gecertificeerde USB-stopcontactlader.
2. Houd het andere uiteinde van de oplaadkabel in de buurt van de poort aan de achterkant van de tracker totdat deze magnetisch wordt bevestigd. Zorg ervoor dat de contactpunten van de oplaadkabel zijn uitgelijnd met de poort aan de achterkant van je tracker.



Het duurt één tot twee uur voordat de batterij volledig is opgeladen. Terwijl de tracker wordt opgeladen, kun je op de knop tikken om het batterijniveau te controleren. Op een volledig opgeladen tracker wordt een pictogram van een volle batterij met een glimlach weergegeven.

Je gegevens in de Fitbit-app bekijken

Synchroniseer je Ace 2 om je gegevens over te brengen naar je Fitbit-app, waarin je je activiteits- en slaapegevens kunt bekijken, aan uitdagingen kunt deelnemen en meer. Houd voor de beste resultaten de dagsynchronisatie ingeschakeld, zodat de Ace 2 periodiek met de app synchroniseert.

Als je de dagsynchronisatie uitschakelt, raden we je aan om minstens één keer per dag te synchroniseren. Iedere keer dat je de Fitbit-app opent in kinderweergave, synchroniseert de Ace 2 automatisch als hij in de buurt is. Daarnaast kun je op elk moment de optie **Nu synchroniseren** in de app gebruiken.

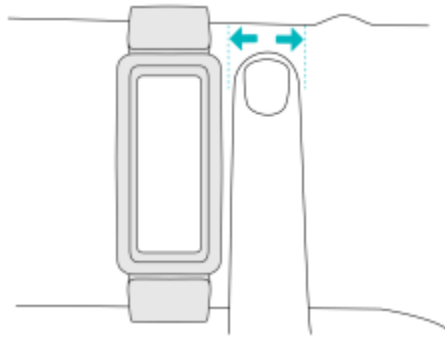
Ga voor meer informatie naar help.fitbit.com.

Ace 2 dragen

Plaats de Ace 2 om je pols. Als je een extra polsband hebt gekocht, ga je voor instructies naar '[De polsband verwisselen](#)' op pagina 9.

Plaatsing

Draag je Ace 2 een vingerbreedte boven je polsbot.



Rechts- of linkshandig

Voor nauwkeurigere metingen is het belangrijk om aan te geven of je de Ace 2 aan je dominante of niet-dominante hand draagt. Je voorkeurshand is de hand die je gebruikt om te schrijven en eten. De polsinstellingen zijn in eerste instantie ingesteld voor de niet-dominante hand. Verander de polsinstellingen in de Fitbit-app als je de Ace 2 aan je dominante hand draagt.

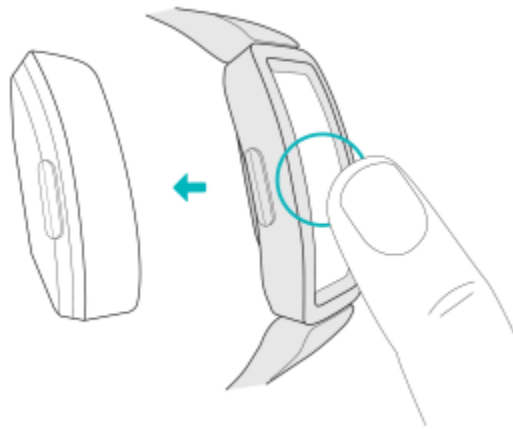
De polsband verwisselen

De Ace 2 wordt geleverd met een polsband eraan vast. De polsband kan worden verwisseld met armbanden, die apart worden verkocht. De afmetingen van de polsband vind je op '[Maat polsband](#)' op pagina 24. Let op dat voor grotere maten of andere stijlen de Ace 2 ook compatibel is met de klassieke polsbanden van de Inspire-serie.

Een polsband verwijderen

Om de polsband te verwijderen:

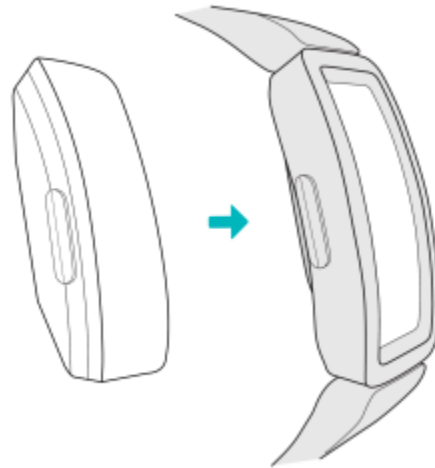
1. Houd de tracker vast met het scherm naar je toe en de knop aan de linkerkant.
2. Duw de bovenkant van de tracker voorzichtig door de opening in de achterkant van de polsband.



Een nieuwe polsband bevestigen

Voor het vastmaken van een polsband:

1. Houd de tracker vast met de achterkant naar je toe en de knop aan de rechterkant.
2. Houd de polsband vast met de opening in de achterkant naar je toe en de invoegknop aan de rechterkant.
3. Plaats de bovenkant van de tracker in de flexibele polsband en duw voorzichtig de onderkant van de tracker op zijn plaats. De Ace 2 zit veilig vast wanneer alle randen van de polsband plat tegen de tracker liggen.



Basisbeginselen

Ontdek hoe je het best navigeert, het batterijniveau controleert en je tracker onderhoudt.

De Ace 2 bedienen

De Ace 2 heeft een oledaanraakscherm en 1 knop.

Navigeer op de Ace 2 door op het scherm te tikken, van boven naar beneden te vegen of op de knop te drukken. Als de tracker niet wordt gebruikt, wordt het scherm uitgeschakeld om de batterij te sparen.

Basisnavigatie

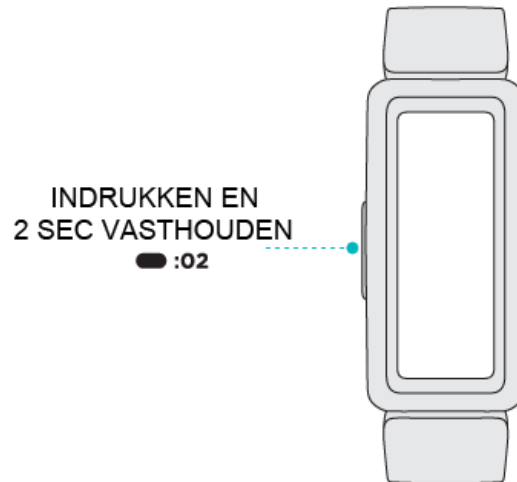
Het beginscherm is de klok. Op de klok kun je:

- Naar beneden vegen om door de apps op je Ace 2 te bladeren. Veeg om een app te vinden en tik er dan op om een app te openen.
- Omhoog vegen om je dagcijfers te zien.



Snelle instellingen

Druk en houd de knop op de Ace 2 ingedrukt voor een snelle toegang tot bepaalde instellingen. Tik op een instelling om deze in of uit te schakelen. Wanneer je de instelling uitschakelt, wordt het pictogram donker weergegeven met een streep erdoorheen.



Op het scherm snelle instellingen:

- o Controleer het batterijniveau.
- o Pas de instellingen voor Scherm activeren aan. Als de instelling Scherm activeren is ingeschakeld, draai je je pols naar je toe om het scherm aan te zetten.
- o Zet meldingen aan of uit. Als de instelling voor Meldingen is ingeschakeld, geeft de Ace 2 meldingen weer van je telefoon als deze zich in de buurt bevindt. Ga voor meer informatie naar 'Meldingen' op pagina 15.

Je Ace 2 onderhouden


Het is belangrijk dat je je Ace 2 regelmatig schoonmaakt en droogt. Ga voor meer informatie naar fitbit.com/productcare.

De wijzerplaat veranderen

Er is een verscheidenheid aan wijzerplaten beschikbaar in de Fitbit-wijzerplatengalerie.

Kies uit verschillende kindvriendelijke wijzerplaten. Houd er rekening mee dat geanimeerde wijzerplaten vaker moeten worden opgeladen.

Om je wijzerplaat te veranderen:


1. Houd je tracker in de buurt en tik vanuit het dashboard van de Fitbit-app op het accountpictogram  > Ace 2-tegel.
2. Tik op **Wijzerplaten** > **Alle klokken**.
3. Blader door de beschikbare wijzerplaten. Tik op een wijzerplaat om een gedetailleerde weergave ervan te zien.
4. Tik op **Selecteren** om de wijzerplaat aan je Ace 2 toe te voegen.

Meldingen

Om je op de hoogte te houden, kan de Ace 2 oproepmeldingen van je telefoon weergeven. Voor het ontvangen van meldingen moet de telefoon zich op minder dan 9 meter afstand van de tracker bevinden.

Meldingen instellen

Zorg ervoor dat de Bluetooth op je telefoon is ingeschakeld en dat je telefoon meldingen kan ontvangen (dit is meestal in te stellen via Instellingen > Meldingen). Stel vervolgens meldingen in:

1. Houd je tracker in de buurt en tik vanuit het dashboard van de Fitbit-app op het accountpictogram  > Ace 2-tegel.
2. Tik op **Meldingen**.
3. Volg de instructies op het scherm op om je tracker te koppelen. De Ace 2 verschijnt in de lijst met bluetoothapparaten die aan je telefoon zijn gekoppeld. Oproepmeldingen worden automatisch ingeschakeld.

Ga voor meer informatie naar help.fitbit.com.

Inkomende meldingen bekijken

Als je telefoon en Ace 2 binnen elkaars bereik liggen, zal de tracker bij een oproep een trilsignaal geven. De naam of het nummer van de beller wordt één keer weergegeven. Druk op de knop om de melding uit te zetten.



Meldingen uitschakelen

Schakel meldingen uit via de snelle instellingen op de Ace 2:

1. Druk op de knop van je tracker en houd deze ingedrukt om naar het scherm met snelle instellingen te gaan.
2. Tik op **Meldingen** om deze uit te schakelen.

Houd er rekening mee dat als je de instelling Niet storen op je telefoon hebt ingeschakeld, je geen meldingen zult ontvangen totdat je deze instelling hebt uitgezet.

Tijd bijhouden

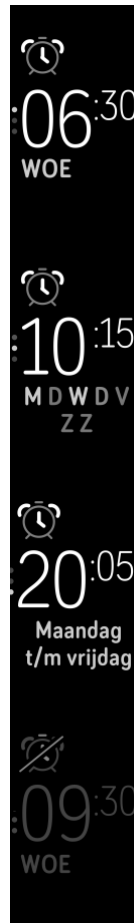
Met alarmen kun je je laten wekken of waarschuwen op een door jou ingesteld tijdstip. Je kunt maximaal acht alarmen instellen die eenmalig of op meerdere dagen van de week afgaan. Je kunt ook de gebeurtenissen timen met de stopwatch of een afteltimer instellen.

Een alarm instellen

Je kunt alarmen instellen en verwijderen in de Fitbit-app. Schakel alarmen rechtstreeks in of uit op de

Ace 2 in de Alarmen-app  .

Ga voor meer informatie naar help.fitbit.com.



Een alarm uitzetten of uitstellen


De tracker trilt bij het afgaan van een alarm.

Druk op de knop om het alarm uit te zetten. Veeg omhoog om het alarm negen minuten lang uit te stellen.

Je kunt het alarm zo vaak uitstellen als je wilt. Het alarm van de Ace 2 wordt automatisch uitgesteld als je het alarm langer dan één minuut negeert.



De Timers-app gebruiken

Time gebeurtenissen met de stopwatch of stel een afteltimer in met de Timers-app  op je tracker.

Ga voor meer informatie naar help.fitbit.com.

Activiteit en slaap

De Ace 2 houdt tijdens het dragen voortdurend verschillende statistieken bij. Gegevens worden gedurende de dag automatisch gesynchroniseerd binnen het bereik van de Fitbit-app.

Je statistieken bekijken

Veeg omhoog op de wijzerplaat voor het bekijken van je dagcijfers, waaronder:

- Stappen gezet
- Actieve minuten
- Aantal genomen stappen van het afgelopen uur en het aantal uren dat je het uurdoel hebt behaald
- Slaapduur

In de Fitbit-app vind je je volledige geschiedenis en andere informatie die door je tracker is geregistreerd.

Een dagelijks activiteitendoel bijhouden

De Ace 2 houdt je voortgang bij richting een dagelijks doel van jouw keuze. Als je je doelstelling hebt bereikt, trilt de tracker en wordt een felicitatie weergegeven.

Een doel kiezen

Begin met een doelstelling van 10.000 stappen per dag. Selecteer om het aantal stappen te verhogen of te verlagen of om je doelstelling te veranderen in actieve minuten.

Ga voor meer informatie naar help.fitbit.com.

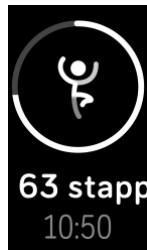
Houd je voortgang bij richting een doel op de Ace 2. Ga voor meer informatie naar '[Je statistieken bekijken](#)' op pagina 18.

Je beweegactiviteiten per uur volgen

De Ace 2 helpt je gedurende de dag actief te blijven door bij te houden wanneer je stilstaat en je eraan te herinneren dat je moet bewegen.

Deze herinneringen sporen je aan om ten minste 250 stappen per uur te zetten. Tien minuten vóór het verstrijken van het uur voel je een trilling en verschijnt er een melding op het scherm dat je nog geen 250 stappen hebt gezet. Als je na ontvangst van de herinnering het doel van 250 stappen bereikt, voel je een tweede trilsignaal en zie je een felicitatiebericht.

Schakel bewegingsherinneringen in in de Fitbit-app.



Ga voor meer informatie naar help.fitbit.com.

Je slaappatroon bijhouden

Draag de Ace 2 in bed om je slaaptijd en beweging 's nachts automatisch te volgen om je te helpen om je slaappatroon te begrijpen. Om je slaapstatistieken te bekijken, synchroniseer je je tracker als je wakker wordt en controleer je de app.

Ga voor meer informatie naar help.fitbit.com.

Een slaapdoel instellen

Je standaarddoel staat ingesteld op negen uur slaap per nacht. Je kunt dit doel aanpassen naar je eigen behoefte.

Ga voor meer informatie naar help.fitbit.com.

Bedtijdherinnering instellen

De Fitbit-app kan je helpen bij het aanhouden van consistente bed- en waaktijden, zodat de consistentie van je slaapcyclus verbetert. Je kunt ervoor kiezen om elke nacht een herinnering te ontvangen als het tijd is om te gaan slapen.

Ga voor meer informatie naar help.fitbit.com.

Een beter inzicht in je slaapgewoontes krijgen

De Ace 2 legt verschillende slaapstatistieken vast, zoals wanneer je naar bed gaat, hoelang je slaapt en hoelang je wakker ligt of rusteloos bent. Houd je slaapgewoontes in de gaten met de Ace 2 en bekijk de Fitbit-app om je slaappatroon te zien.

Updaten, opnieuw opstarten en wissen

Ontdek hoe je je Ace 2 kunt updaten, herstarten en wissen.

Ace 2 bijwerken

Update je tracker om de nieuwste functieverbeteringen en productupdates te ontvangen.

Wanneer een update beschikbaar is, verschijnt er een melding in de Fitbit-app. Nadat je de update hebt gestart, verschijnt er op de Ace 2 en in de Fitbit-app een voortgangsbalk totdat de update is voltooid. Houd tijdens de update je tracker en telefoon bij elkaar in de buurt.

Let op: Het updaten van de Ace 2 duurt enkele minuten en kan de batterijduur verkorten. We raden je aan om je tracker in de oplader te steken, voordat je de update start.

Ga voor meer informatie naar help.fitbit.com.

Ace 2 opnieuw opstarten

Je kunt je tracker opnieuw opstarten als je de Ace 2 niet kunt synchroniseren, als je je statistieken niet kunt zien of als je tracker niet reageert:

1. Sluit de oplaadkabel aan op de Ace 2. Zie voor instructies '[Je tracker opladen](#)' op pagina 6.
2. Druk de knop op je tracker in en houd deze vijf seconden vast. Laat de knop los. De tracker is opnieuw opgestart wanneer je een smiley ziet en de Ace 2 trilt.

Er worden tijdens het opnieuw opstarten van je tracker geen gegevens gewist.

Ace 2 wissen

Als je je Ace 2 aan iemand anders wilt geven of terug wilt brengen, moet je eerst je persoonsgegevens wissen:

1. Sluit de oplaadkabel aan op de Ace 2. Zie voor instructies '[Je tracker opladen](#)' op pagina 6.
2. Open de Instellingen-app > **Gebruikersgegevens wissen**.
3. Druk 3 seconden op het scherm en laat los. Wanneer de Ace 2 trilt en de wijzerplaat verschijnt, worden je gegevens gewist.

Let op: Als je de optie Gebruikersgegevens wissen niet ziet, sluit dan de Instellingen-app en open deze opnieuw terwijl de Ace 2 is aangesloten op de oplader. De optie zou nu moeten verschijnen.

Problemen oplossen

Als de Ace 2 niet naar behoren functioneert, raadpleeg dan de onderstaande stappen voor probleemoplossing. Ga naar help.fitbit.com voor meer informatie.

Apparaat reageert niet

Als je een van de volgende problemen ondervindt, start dan het apparaat opnieuw op:

- Synchroniseert niet
- Reageert niet op tikken, vegen of het indrukken van de knop
- Stappen of andere gegevens worden niet geregistreerd

Voor meer informatie over het opnieuw opstarten van je tracker ga je naar 'Ace 2 opnieuw opstarten' op pagina 21.

Voor meer informatie of de contactgegevens van de Klantenservice ga je naar help.fitbit.com.

Algemene informatie en specificaties

Sensoren

De Fitbit Ace 2 bevat een 3-assige MEMS-versnellingsmeter die bewegingspatronen vastlegt.

Materialen

De behuizing van de Ace 2 is gemaakt van plastic. De klassieke polsband van de Ace 2 is gemaakt van flexibel silicone dat vergelijkbaar is met het materiaal van vele andere sporthorloges. De polsband wordt geleverd met een plastic gespje.

Draadloze technologie

De Ace 2 bevat een Bluetooth 4.0-radio-ontvanger.

Haptische feedback

De Ace 2 beschikt over een trilmotor, waarmee een signaal wordt afgegeven voor alarmen, doelen, meldingen en herinneringen.

Batterij

De Ace 2 is uitgerust met een oplaadbare lithium-polymeerbatterij.

Geheugen

Op de Ace 2 worden je gegevens, waaronder dagcijfers, slaapgegevens en activiteitsgeschiedenis, gedurende zeven dagen opgeslagen. Synchroniseer je tracker dagelijks voor de beste resultaten.

Weergave

De Ace 2 heeft een oledscherm.

Maat polsband

De maat van de polsband wordt hieronder weergegeven. Houd er rekening mee dat de maten van polsbanden die als accessoire worden verkocht, enigszins kunnen afwijken.

One-size polsband	Past om een pols met een omtrek van 116 mm - 168 mm
-------------------	---

Omgevingsvoorwaarden

Bedrijfstemperatuur	-10 °C tot 45 °C
Niet-bedrijfstemperatuur	-20 °C tot -10 °C 45 °C tot 60 °C
Waterbestendig	Waterdicht tot 50 meter
Maximale bedrijfshoogte	8.534 m

Meer informatie

Meer informatie over je tracker en het dashboard vind je op help.fitbit.com.

Retourbeleid en garantie

Garantie-informatie en het retourbeleid van fitbit.com vind je op fitbit.com/legal/returns-and-warranty.

Juridische en veiligheidsmededelingen

Opmerking aan de gebruiker: Juridische informatie die specifiek is voor bepaalde regio's voor FB412 kan ook op je apparaat worden bekeken. Om deze informatie te bekijken: Instellingen > Apparaatinformatie

Verenigde Staten: Verklaring van de Federal Communications Commission (FCC)

Model FB412

FCC ID: XRAFB412

Notice to the User: The FCC ID can also be viewed on your device. To view the content:

Settings > Device Info

Unique Identifier: FB412

Responsible Party – U.S. Contact Information

199 Fremont Street, 14th Floor
San Francisco, CA
94105
United States
877-623-4997

www.fitbit.com

FCC Compliance Statement (for products subject to Part 15)

This device complies with Part 15 of the FCC Rules.

Operation is subject to the following two conditions:

1. This device may not cause harmful interference and
2. This device must accept any interference, including interference that may cause undesired operation of the device.

FCC Warning

Changes or modifications not expressly approved by the party responsible for compliance could void the user's authority to operate the equipment.

Note: This equipment has been tested and found to comply with the limits for a Class B digital device, pursuant to part 15 of the FCC Rules. These limits are designed to provide reasonable protection against harmful interference in a residential installation. This equipment generates, uses and can radiate radio frequency energy and, if not installed and used in accordance with the instructions, may cause harmful interference to radio communications. However, there is no guarantee that interference will not occur in a particular installation. If this equipment does cause harmful interference to radio or television reception, which can be determined by turning the equipment off and on, the user is encouraged to try to correct the interference by one or more of the following measures:

- Reorient or relocate the receiving antenna.
- Increase the separation between the equipment and receiver.
- Connect the equipment into an outlet on a circuit different from that to which the receiver is connected.
- Consult the dealer or an experienced radio/TV technician for help.

This device meets the FCC and IC requirements for RF exposure in public or uncontrolled environments.

Canada: Verklaring van de Industry Canada (IC)

Model/Modèle FB412:

IC: 8542A-FB412

Notice to the User: The IC ID can also be viewed on your device. To view the content:

Settings > Device Info

Avis à l'utilisateur: L'ID de l'IC peut également être consulté sur votre appareil. Pour voir le contenu:

Paramètres > Informations sur l'appareil

This device meets the IC requirements for RF exposure in public or uncontrolled environments.

Cet appareil est conforme aux conditions de la IC en matière de RF dans des environnements publics ou incontrôlée

IC Notice to Users English/French in accordance with current issue of RSS GEN:

This device complies with Industry Canada license exempt RSS standard(s).

Operation is subject to the following two conditions:

1. this device may not cause interference, and
2. this device must accept any interference, including interference that may cause undesired operation of the device.

Cet appareil est conforme avec Industrie Canada RSS standard exempts de licence (s). Son utilisation est soumise à Les deux conditions suivantes:

1. cet appareil ne peut pas provoquer d'interférences et
2. cet appareil doit accepter Toute interférence, y compris les interférences qui peuvent causer un mauvais fonctionnement du dispositif

Europese Unie (EU)

Model FB412

Simplified EU Declaration of Conformity

Hereby, Fitbit, Inc. declares that the radio equipment type Model FB412 is in compliance with Directive 2014/53/EU. The full text of the EU declaration of conformity is available at the following internet address: www.fitbit.com/safety

Vereinfachte EU-Konformitätserklärung

Fitbit, Inc. erklärt hiermit, dass die Funkgerätypen Modell FB412 die Richtlinie 2014/53/EU erfüllen. Der vollständige Wortlaut der EU-Konformitätserklärungen kann unter folgender Internetadresse abgerufen werden: www.fitbit.com/safety

Declaración UE de Conformidad simplificada

Por la presente, Fitbit, Inc. declara que el tipo de dispositivo de radio Modelo FB412 cumple con la Directiva 2014/53/UE. El texto completo de la declaración de conformidad de la UE está disponible en la siguiente dirección de Internet: www.fitbit.com/safety

Déclaration UE de conformité simplifiée

Fitbit, Inc. déclare par la présente que les modèles d'appareils radio FB412 sont conformes à la Directive 2014/53/UE. Les déclarations UE de conformité sont disponibles dans leur intégralité sur le site suivant : www.fitbit.com/safety

Dichiarazione di conformità UE semplificata

Fitbit, Inc. dichiara che il tipo di apparecchiatura radio Modello FB412 è conforme alla Direttiva 2014/53/UE. Il testo completo della dichiarazione di conformità UE è disponibile al seguente indirizzo Internet: www.fitbit.com/safety



Argentinië

Model FB412:



C-22555

Australië en Nieuw-Zeeland



China

Regulatory content can also be viewed on your device. To view the content:

Settings > Device Info

Model FB412:

Frequency band: 2400-2483.5

Transmitted power: Max EIRP, 6.3dBm

Occupied bandwidth: 2MHz

Modulation system: GFSK

CMIIT ID displayed: On packaging

CMIT ID: 2018DJ9012

China RoHS

部件名称 Part Name	有毒和危险品 Toxic and Hazardous Substances or Elements					
Model FB412	铅 (Pb)	水银 (Hg)	镉 (Cd)	六价铬 (Cr(VI))	多溴化苯 (PBB)	多溴化二 苯醚 (PBDE)
表带和表扣 (Strap and Buckle)	0	0	0	0	0	0
电子 (Electronics)	--	0	0	0	0	0
电池 (Battery)	0	0	0	0	0	0
充电线 (Charging Cable)	0	0	0	0	0	0

本表格依据 SJ/T 11364 的规定编制

0 = 表示该有害物质在该部件所有均质材料中的含量均在 GB/T 26572规定的限量要求以下 (indicates that the content of the toxic and hazardous substance in all the Homogeneous Materials of the part is below the concentration limit requirement as described in GB/T 26572).

X = 表示该有害物质至少在该部件的某一均质材料中的含量超出 GB/T 26572规定的限量要求 (indicates that the content of the toxic and hazardous substance in at least one Homogeneous Material of the part exceeds the concentration limit requirement as described in GB/T 26572).



India

Model FB412

Notice to the User: Regulatory content for this region can also be viewed on your device. To view the content:

Settings > Device Info

Israël

Model FB412

01198-55 התאמה אישור

המוצר של המודולארי בחלק טכני שינוי כל לבצע אין.

Japan

Model FB412

Notice to the User: Regulatory content for this region can also be viewed on your device. To view the content:

Settings > Device Info



201-180693

Mexico

Model FB412



La operación de este equipo está sujeta a las siguientes dos condiciones:

1. Es posible que este equipo o dispositivo no cause interferencia perjudicial y
2. Este equipo o dispositivo debe aceptar cualquier interferencia, incluyendo la que pueda causar su operación no deseada

Marokko

Model FB412

AGREE PAR L'ANRT MAROC

Numéro d'agrément: MR 18210 ANRT 2018

Date d'agrément: 11/12/2018

Nigeria

Model Name FB412

Connection and use of this communications equipment is permitted by the Nigerian Communications Commission.

Oman

Model FB412

D090258 TRA/TA-R/6790/19

Pakistan

Model FB412

TAC No: 9.6044/2018



Model: FB412 Serial No: Refer to retail box Year of Manufacture: 2018
--

Filipijnen

Model FB412



Servië

Model FB412



Zuid-Korea

Model FB412

클래스 B 장치 (가정 사용을 위한 방송 통신 기기): EMC 등록 주로 가정용 (B 급)으로하고, 모든 지역에서 사용할 수 있습니다 얻을이 장치.

“ 해당 무선설비는 전파혼신 가능성이 있으므로 인명안전과 관련된 서비스는 할 수 없습니다. ”

Taiwan

Model FB412



CCAF19LP0010T1

低功率警語:

依據 低功率電波輻射性電機管理辦法

第十二條

經型式認證合格之低功率射頻電機，非經許可，公司、商號或使用者均不得擅自變更頻率、加大功率或變更原設計之特性及功能

第十四條

低功率射頻電機之使用不得影響飛航安全及干擾合法通信；經發現有干擾現象時，應立即停用，並改善至無干擾時方得繼續使用。

前項合法通信，指依電信法規定作業之無線電通信。低功率射頻電機須忍受合法通信或工業、科學及醫療用電波輻射性電機設備之干擾

Translation:

Low power warning:

According to the management method of low power radio wave radiating motor.

Article 12

Low-power RF motors that have passed the type certification are not allowed to change the frequency, increase the power or change the characteristics and functions of the original design without permission.

Article 14

The use of low-power RF motors shall not affect flight safety and interfere with legal communications; if interference is found, it shall be immediately deactivated and improved until no interference is required.

Legal communication in the preceding paragraph refers to radio communications operating in accordance with the provisions of the Telecommunications Act. Low-power RF motors must withstand interference from legitimate communications or radiological electrical equipment for industrial, scientific, and medical use.

使用過度恐傷害視力」

使用30分鐘請休息10分鐘。2歲以下幼兒不看螢幕，2歲以上每天看螢幕不要超過1小時。

Translation:

“Excessive use may cause damage to vision”

Rest for 10 minutes after every 30 minutes.

Children under 2 years old should stay away from this product. Children 2 years old or more should not see the screen for more than 1 hour.

電池警語：

此裝置使用鋰電池。

若未遵照下列準則，則裝置內的鋰離子電池壽命可能會縮短或有損壞裝置、發生火災、化學品灼傷、電解液洩漏及 / 或受傷的風險。

Translation:

Battery warning:

This device uses a lithium battery.

If the following guidelines are not followed, the life of the lithium-ion battery in the device may be shortened or there is a risk of damage to the device, fire, chemical burn, electrolyte leakage and / or injury.

Verenigde Arabische Emiraten

Model FB412

TRA Registered No.: ER68013/18

Dealer No: 35294/14

Zambia

Model FB412



ZMB / ZICTA / TA / 2019 / 1 / 3

Veiligheidsverklaring

Deze apparatuur is getest en in overeenstemming bevonden met de veiligheidscertificatie conform de bepalingen uit EN-normen: EN60950-1:2006 + A11:2009 + A1:2010 + A12: 2011 + A2:2013.