



fitbit ace 2



Bruksanvisning
Version 1.0

Innehållsförteckning

Kom igång	5
Vad finns i lådan.....	5
Ställ in Ace 2	6
Ladda din aktivitetsklocka.....	6
Se dina data i Fitbit-appen.....	7
Använd Ace 2	8
Placering.....	8
Hänthet.....	8
Byt armband	9
Ta bort ett armband.....	9
Fäst ett nytt armband.....	10
Grundläggande	11
Navigera Ace 2.....	11
Grundläggande navigering.....	11
Snabbinställningar.....	13
Ta hand om Ace 2.....	13
Byt urtavlan	14
Aviseringar	15
Konfigurera aviseringar.....	15
Se inkommande aviseringar.....	15
Stäng av aviseringar.....	15
Tidtagning	16
Ställ in ett larm.....	16
Avvisa eller snooza ett larm.....	17
Använd Timer-appen.....	17
Aktivitet och sömn	18
Se din statistik.....	18
Spåra ett dagligt aktivitetsmål.....	18
Välj ett mål.....	18
Spåra din timaktivitet.....	19
Spåra din sömn.....	19

Sätt ett sömnmål	19
Ställ in påminnelse om läggdags.....	19
Lär dig om dina sömnvanor	20
Uppdatera, starta om och rensa	21
Uppdatera Ace 2	21
Starta om Ace 2.....	21
Radera Ace 2	21
Felsökning	22
Enheten svarar inte.....	22
Allmän info och specifikationer	23
Sensorer	23
Material.....	23
Trådlös teknik.....	23
Haptisk återkoppling	23
Batteri	23
Minne	23
Skärm	23
Armbandsstorlek.....	24
Miljöförhållanden	24
Läs mer.....	24
Returpolicy och garanti.....	24
Reglerings- och säkerhetsanvisningar	25
USA: Deklaration från Federal Communications Commission (FCC).....	25
Kanada: Deklaration från Industry Canada (IC)	26
Europeiska unionen (EU)	27
Argentina	27
Australien och Nya Zeeland	28
Kina	28
Indien	29
Israel.....	29
Japan	30
Mexiko	30
Marocko.....	30

Nigeria	30
Oman.....	31
Pakistan.....	31
Filippinerna	32
Serbien	32
Sydkorea	32
Taiwan.....	33
Förenade Arabemiraten.....	34
Zambia.....	35
Säkerhetsförklaring.....	35

Kom igång

Bygg sunda vanor som en familj med Ace 2, aktivitetspåraren utformad för barn i åldrarna 6+. Ägna en stund åt att läsa igenom vår fullständiga säkerhetsinformation på fitbit.com/safety. Ace 2 är inte avsedd att ge medicinska eller vetenskapliga data.

Vad finns i lådan

Din Ace 2-låda innehåller:



Aktivitetsklocka



Laddningskabel

De avtagbara armbanden för Ace 2 finns i olika färger och material, vilka säljs separat.

Ställ in Ace 2

Installera Fitbit-appen för Apple, Android eller Windows 10 på den primära telefonen, surfplattan eller datorn som ditt barn använder Ace 2. Logga in eller skapa ditt gratis Fitbit-konto. Skapa sedan ett familjekonto och ett barnkonto. Anslut Ace 2 till ditt barns konto för att överföra (eller synkronisera) data till ditt barns instrumentpanel i Fitbit-appen. Detaljerade installationsinstruktioner finns i vår [hjälpartikel](#).

Om du vill skapa ett konto måste du ange information som ditt barns längd för att hjälpa till att beräkna deras aktiviteter. Endast andra medlemmar i ditt familjekonto eller Fitbit-vänner du godkänner kan skicka ditt barn direktmeddelanden eller bjuda in dem att delta i utmaningar.

När du är klar med installationen ska du läsa igenom guiden för att lära dig mer om din nya aktivitetsklocka och utforska Fitbit-appen.

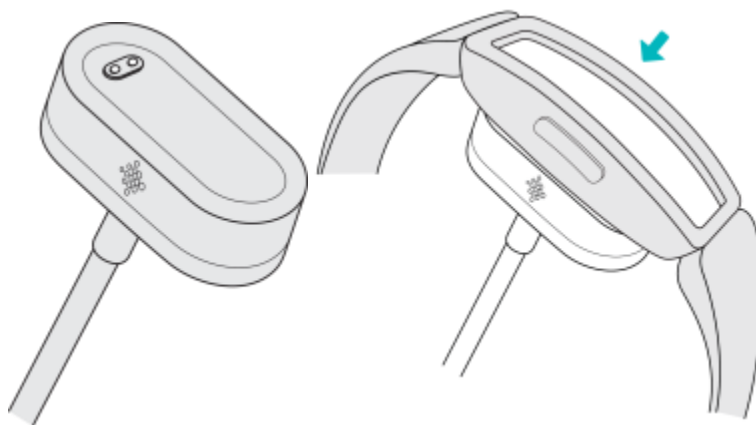
Om du vill använda vissa funktioner och se alla data som samlas in av Ace 2, öppnar du barnvyn i Fitbit-appen.

Ladda din aktivitetsklocka

En fulladdad Ace 2 har en batteritid på upp till 5 dagar. Batterilivslängden varierar med användning och andra faktorer; animerade urtavlor kräver mer frekvent laddning.

Så här laddar du Ace 2:

1. Anslut laddningskabeln till USB-porten på din dator eller en UL-certifierad USB-väggsladdare.
2. Håll den andra änden av laddningskabeln nära porten på aktivitetsklockans baksida tills den fästs magnetiskt. Se till att stiften på laddningskabeln riktas in med porten på baksidan av din aktivitetsklocka.



En fullständig laddning tar ungefär 1 till 2 timmar. Medan aktivitetsklockan laddas kan du trycka på knappen för att kontrollera batterinivån. En fulladdad aktivitetsklocka visar en helfylld batteriikon med ett leende.

Se dina data i Fitbit-appen

Synkronisera Ace 2 för att överföra dina data till Fitbit-appen, där du kan se tränings- och sömndata, delta i utmaningar och mycket mer. För bästa resultat, fortsätt synkroniseringen hela dagen, så att Ace 2 synkroniseras regelbundet med appen.

Om du stänger av synkronisering hela dagen rekommenderar vi att du synkroniserar minst en gång om dagen. Varje gång du öppnar Fitbit-appen synkroniseras Ace 2 automatiskt när den är i närheten. Du kan även använda alternativet **Synka nu** i appen när som helst.

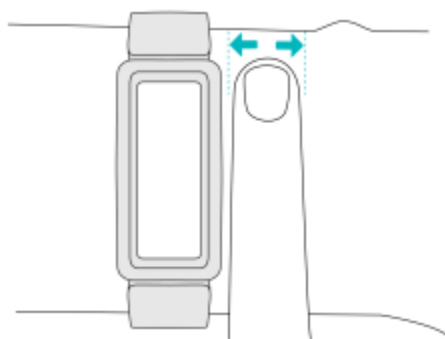
För mer information, se help.fitbit.com.

Använd Ace 2

Placera Ace 2 runt din handled. Om du köpt en tillbehörsarmband, se anvisningarna i ["Byt armbandet"](#) på sidan 9.

Placering

Bär Ace 2 en fingerbredd över ditt handledsben.



Hänthet

För större noggrannhet måste du ange om du bär Ace 2 på din dominanta eller icke-dominanta hand. Den hand du använder när du äter och skriver är din dominanta hand. Som standard är handledsinställningen inställd på icke-dominant. Om du bär Ace 2 på din dominanta hand ska du ändra handledsinställningen i Fitbit-appen.

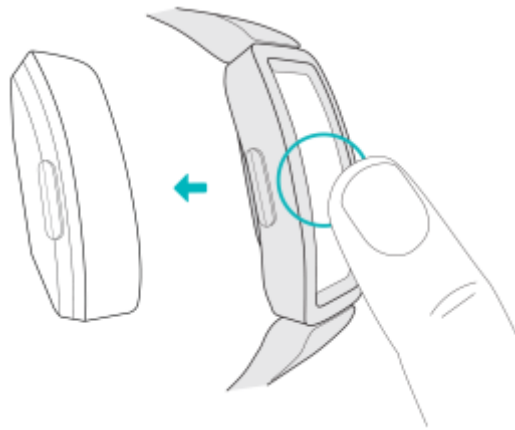
Byt armband

Ace 2 är försedd med ett armband. Armbandet kan bytas med tillbehörsband, säljs separat. Se ”Armbandsstorlekar” på sida 24 för armbandsmått. Notera att för större storlekar eller olika stilar är Ace 2 kompatibel med Inspire-seriens klassiska tillbehörsband.

Ta bort ett armband

Så här tar du bort ett armband:

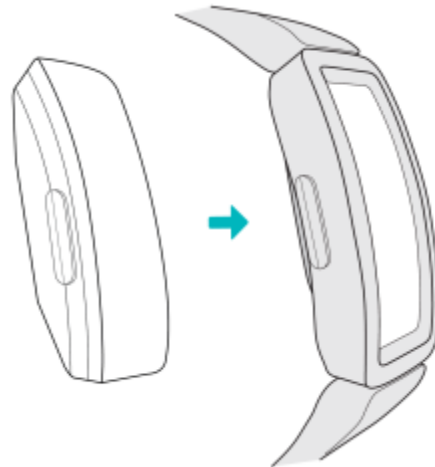
1. Håll aktivitetsklockan med skärmen mot dig och knappen till vänster.
2. Tryck försiktigt över spårens topp genom den bakre öppningen i armbandet.



Fäst ett nytt armband

Så här fäster du ett armband:

1. Håll aktivitetsklockan med baksidan mot dig och knappen till höger.
2. Håll armbandet med öppningen mot dig och knappinsatsen till höger.
3. Placera den övre delen av aktivitetsklockan i klämmans öppning och tryck den nedre delen av aktivitetsklockan på plats. Ace 2 sitter ordentligt när klämmans alla kanter ligger platta mot aktivitetsklockan.



Grundläggande

Läs om hur du bäst kan navigera, kontrollera batterinivå och sköta din aktivitetsklocka.

Navigera Ace 2

Ace 2 har en OLED-pekskärm och 1 knapp.

Navigera på Ace 2 genom att trycka på skärmen, svepa upp och ner eller trycka på knappen. Aktivitetsklockans skärm stängs av när den inte används för att spara batteri.

Grundläggande navigering

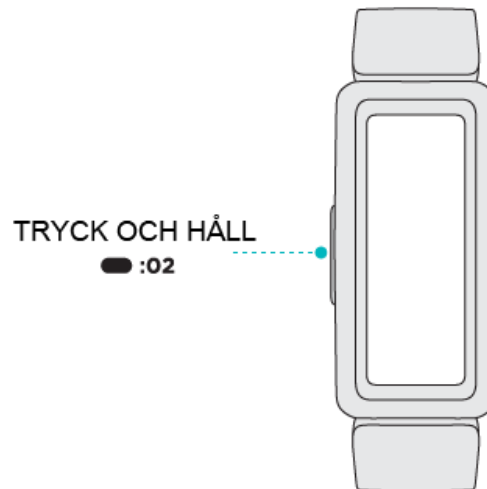
Startskärmen är en klocka. På klockan kan du:

- Svepa ned för att bläddra igenom appar på Ace 2. Om du vill öppna en app, sveper du för att hitta appen och tryck sedan på den.
- Svepa uppåt för att se din dagliga statistik.



Snabbinställningar

Tryck och håll ned knappen på din Ace 2 för ett snabbare sätt att komma åt vissa inställningar. Tryck på en inställning för att aktivera eller inaktivera den. När du stänger av inställningen blir ikonen dämpad med en linje genom den.



På skärmen med snabbinställningar:

- o Kontrollera batterinivån.
- o Ändra inställningen Väck skärm. När inställningen Väck skärm är på kan du vrida handleden mot dig för att slå på skärmen.
- o Slå på eller stäng av aviseringar. Är aviseringsinställningen på visar Ace 2 meddelanden från din telefon när den är i närheten. Mer information finns i "Meddelanden" på sidan 15.

Ta hand om Ace 2


Det är viktigt att du rengör och torkar av Ace 2 regelbundet. För mer information, se [fitbit.com/productcare](https://www.fitbit.com/productcare).

Byt urtavlan

Det finns en mängd olika urtavlor i Fitbit Clock Gallery.

Välj bland flera barnvänliga urtavlor. Observera att animerade urtavlor kräver mer frekvent laddning.

Så här byter du urtavla:


1. Se till att du har din enhet i närheten och tryck på kontoikonen  > Ace 2-panelen i Fitbit-appens översikt.
2. Tryck på **Urtavlor** > **Alla klockor**.
3. Bläddra bland tillgängliga urtavlor. Tryck på en urtavla för att se en detaljerad vy.
4. Tryck på **Välj** för att lägga till urtavlan i Ace 2.

Aviseringar

Ace 2 kan visa meddelanden från din telefon för att hålla dig informerad. Telefonen och aktivitetsklockan måste vara inom 30 fot från varandra för att ta emot aviseringar.

Konfigurera aviseringar

Kontrollera att telefonens Bluetooth är påslagen och att telefonen kan ta emot aviseringar (ofta under Inställningar > Aviseringar). Konfigurera sedan aviseringar:

1. Se till att du har din enhet i närheten och tryck på kontoikonen  > Ace 2-panelen i Fitbit-appens översikt.
2. Tryck på **Aviseringar**.
3. Följ instruktionerna på skärmen för att para din aktivitetsklocka. Ace 2 visas i listan över Bluetooth-enheter som är kopplade till telefonen. Samtalsanmälningar aktiveras automatiskt.

För mer information, se help.fitbit.com.

Se inkommande aviseringar

När din telefon och Ace 2 är inom räckvidden får ett samtal aktivitetsklockan att vibrera. Namnet eller numret på den som ringer bläddrar en gång. Tryck på knappen för att avvisa aviseringen.



Stäng av aviseringar

Stäng av meddelanden i snabbinställningarna på Ace 2:


1. Tryck och håll ned knappen på din aktivitetsklocka för att komma till snabbinställningsskärmen.
2. Tryck på **Aviseringar** för att stänga av dem.

Observera att om du använder inställningen Stör ej på telefonen får du inga aviseringar förrän du stänger av den här inställningen.

Tidtagning

Larm vibrerar för att väcka eller påminna dig vid en tidpunkt du ställer in. Ställ in upp till 8 larm som du vill ska inträffa en gång eller flera dagar i veckan. Du kan också ta tid på händelser med stoppuret eller ställa in en nedräkningstimer.

Ställ in ett larm

Ange och ta bort larm i Fitbit-appen. Slå larm på eller av direkt på Ace 2 i Larm-appen .

För mer information, se help.fitbit.com.



Avvisa eller snooza ett larm


När ditt larm sätter igång, vibrerar aktivitetsklockan.

Tryck på knappen för att avvisa larmet. Slep nedåt för att snooza larmet i 9 minuter.

Snooza larmet så många gånger du vill. Ace 2 går automatiskt in i snooze-läge om du ignorerar larmet i mer än 1 minut.



Använd Timer-appen

Tidshändelser med stoppuret eller ställ in en nedräkningstimer med Timer-appen  på din aktivitetsklocka.

För mer information, se help.fitbit.com.

Aktivitet och sömn

Ace 2 registrerar kontinuerligt en mängd statistik när du bär den. Data synkroniseras automatiskt när det ligger inom området för Fitbit-appen hela dagen.

Se din statistik

Från urtavlan, svep uppåt för att se din dagliga statistik, inklusive:

- Steg
- Antal aktiva minuter
- Steg som tagits i timmen och antalet timmar du nådde upp till ditt mål för aktiva timmar
- Sömnens varaktighet

Hitta din fullständiga historia och annan information som automatiskt identifieras av din aktivitetsklocka i Fitbit-appen.

Spåra ett dagligt aktivitetsmål

Ace 2 spårar dina framsteg mot ett dagligt aktivitetsmål som du väljer själv. När du når ditt mål vibrerar aktivitetsklockan och firar dina framsteg.

Välj ett mål

Till att börja med är ditt mål att ta 10 000 steg per dag. Välj att öka eller minska antalet steg, eller ändra ditt mål till aktiva minuter.

För mer information, se help.fitbit.com.

Spåra framstegen mot ditt mål på Ace 2. Mer information finns i "Se din statistik" på sidan 18.

Spåra din timaktivitet

Ace 2 hjälper dig att hålla dig aktiv hela dagen genom att hålla reda på när du är stilla och påminner dig om att röra på dig.

Klockan påminner dig om att gå åtminstone 250 steg varje timme. Du kommer att känna en vibration och se en påminnelse på din skärm 10 minuter före timmens slut om du inte har gått 250 steg. När du uppfyller 250-stegsmålet efter att ha fått påminnelsen känner du en andra vibration och ser ett gratulationsmeddelande.

Slå på påminnelser för att flytta i Fitbit-appen.



För mer information, se help.fitbit.com.

Spåra din sömn

Bär Ace 2 när du ska sova för att automatiskt registrera din sömn och dina rörelser under natten för att hjälpa dig att förstå dina sömnmönster. Du kan se din sömnstatistik genom att synkronisera din aktivitetsklocka när du vaknar och kolla appen.

För mer information, se help.fitbit.com.

Sätt ett sömnmål

Som standard har du ett sömnmål på 9 timmars sömn per natt. Anpassa detta mål för att möta dina behov.

För mer information, se help.fitbit.com.

Ställ in påminnelse om läggdags

Fitbit-appen kan rekommendera konsekventa lägnings- och väckningstider för att förbättra hur konsekvent din sömncykel är. Du kan välja att påminnas varje kväll när det är dags att börja göra sig redo att gå till sängs.

För mer information, se help.fitbit.com.

Lär dig om dina sömnvanor

Ace 2 registrerar flera sömnavärden, inklusive när du går och lägger dig, hur länge du sover och hur länge du är vaken eller är rastlös. Registrera din sömn med Ace 2 och kolla Fitbit-appen för att se dina sömnmönster.

Uppdatera, starta om och rensa

Läs om hur du uppdaterar, startar om och rensar Ace 2.

Uppdatera Ace 2

Uppdatera din aktivitetsklocka för att få de senaste funktionerna och produktuppdateringarna.

När en uppdatering är tillgänglig visas ett meddelande i Fitbit-appen. När du har startat uppdateringen visas en statusfält på Ace 2 och i Fitbit-appen tills uppdateringen är klar. Håll din aktivitetsklocka och telefon nära varandra under uppdateringsprocessen.

Obs! Uppdateringen av Ace 2 tar flera minuter och kan kräva en hel del batteri. Vi rekommenderar att du kopplar in din aktivitetsklocka i laddaren innan du börjar uppdateringen.

För mer information, se help.fitbit.com.

Starta om Ace 2

Om du inte kan synkronisera Ace 2, inte ser statistiken eller om din aktivitetsklocka inte går att styra bör du starta om den:

1. Anslut Ace 2 till laddningskabeln. För instruktioner, se ["Ladda din aktivitetsklocka"](#) på sidan 6.
2. Tryck och håll in knappen på din aktivitetsklocka i 5 sekunder. Släpp knappen. Aktivitetsklockan har startats om när du ser en glad min och Ace 2 vibrerar.

Om du startar om din aktivitetsklocka startas enheten om, men inga data tas bort.

Radera Ace 2

Om du vill ge din Ace 2 till en annan person eller vill returnera den ska du först rensa dina personuppgifter:

1. Anslut Ace 2 till laddningskabeln. För instruktioner, se ["Ladda din aktivitetsklocka"](#) på sidan 6.
2. Öppna appen Inställningar > **Rensa användardata**.
3. Tryck på skärmen i 3 sekunder och släpp sedan. När Ace 2 vibrerar och klockskärmen visas raderas dina data.

Obs! Om du inte ser alternativet Rensa användardata stänger du appen Inställningar och öppnar den igen medan Ace 2 är ansluten till laddaren. Alternativet ska visas.

Felsökning

Om Ace 2 inte fungerar korrekt, se våra felsökningssteg nedan. Besök help.fitbit.com för mer information.

Enheten svarar inte

Om du upplever något av följande problem startar du om enheten:

- Synkroniserar inte
- Reagerar inte på tryck, svep eller knapptryckningar
- Registrerar inte steg eller andra data

Se ”[Starta om Ace 2](#)” på sidan [21](#) för instruktioner om hur du startar om din spårare.

För mer information eller om du vill kontakta kundsupport, se help.fitbit.com.

Allmän info och specifikationer

Sensorer

Fitbit Ace 2 innehåller en MEMS 3-axels accelerometer som registrerar rörelsemönster.

Material

Boetten på Ace 2 är av plast. Armbandet som medföljer Ace 2 är tillverkat av ett flexibelt silikonmaterial som liknar det som används i många sportklockor och har ett plastspänne.

Trådlös teknik

Ace 2 innehåller en Bluetooth 4.0-radiosändare.

Haptisk återkoppling

Ace 2 innehåller en vibrationsmotor för larm, mål, aviseringar och påminnelser.

Batteri

Ace 2 innehåller ett laddningsbart litiumpolymerbatteri.

Minne

Ace 2 lagrar dina data, inklusive daglig statistik, sömninformation och träningshistorik, i 7 dagar. Synka din aktivitetsklocka dagligen för bästa resultat.

Skärm

Ace 2 har en OLED-skärm.

Armbandsstorlek

Armbandets storlek visas nedan. Observera att tillbehörsarmbanden som säljs separat kan variera något.

Enstorleksband	Passar en handled på mellan 4,6–6,6 tum (116 mm–168 mm) i omkrets
----------------	---

Miljöförhållanden

Drifttemperatur	-10 °C till 45 °C (14 °F till 113 °F)
Icke-drifttemperatur	-20 °C till -10 °C (-4 °F till 14 °F) 45 °C till 60 °C (113 °F till 140 °F)
Vattentålighet	Vattentålig upp till 50 meter
Maximal driftshöjd	28 000 fot (8 534 m)

Läs mer

För mer information om ditt aktivitetsarmband och översikten, besök help.fitbit.com.

Returpolicy och garanti

Du kan hitta garantiinformation och returpolicy för fitbit.com på fitbit.com/legal/returns-and-warranty.

Reglerings- och säkerhetsanvisningar

Meddelande till användaren: Reglerande innehåll för utvalda regioner för FB412 kan också ses på din enhet. För att visa innehållet: Inställningar > Enhetsinformation

USA: Deklaration från Federal Communications Commission (FCC)

Model FB412

FCC ID: XRAFB412

Notice to the User: The FCC ID can also be viewed on your device. To view the content:

Settings > Device Info

Unique Identifier: FB412

Responsible Party – U.S. Contact Information

199 Fremont Street, 14th Floor
San Francisco, CA
94105
United States
877-623-4997

www.fitbit.com

FCC Compliance Statement (for products subject to Part 15)

This device complies with Part 15 of the FCC Rules.

Operation is subject to the following two conditions:

1. This device may not cause harmful interference and
2. This device must accept any interference, including interference that may cause undesired operation of the device.

FCC Warning

Changes or modifications not expressly approved by the party responsible for compliance could void the user's authority to operate the equipment.

Note: This equipment has been tested and found to comply with the limits for a Class B digital device, pursuant to part 15 of the FCC Rules. These limits are designed to provide reasonable protection against harmful interference in a residential installation. This equipment generates, uses and can radiate radio frequency energy and, if not installed and used in accordance with the instructions, may cause harmful interference to radio communications. However, there is no guarantee that interference will not occur in a particular installation. If this equipment does cause harmful interference to radio or television reception, which can be determined by turning the equipment off and on, the user is encouraged to try to correct the interference by one or more of the following measures:

- Reorient or relocate the receiving antenna.
- Increase the separation between the equipment and receiver.
- Connect the equipment into an outlet on a circuit different from that to which the receiver is connected.
- Consult the dealer or an experienced radio/TV technician for help.

This device meets the FCC and IC requirements for RF exposure in public or uncontrolled environments.

Kanada: Déclaration från Industry Canada (IC)

Model/Modèle FB412:

IC: 8542A-FB412

Notice to the User: The IC ID can also be viewed on your device. To view the content:

Settings > Device Info

Avis à l'utilisateur: L'ID de l'IC peut également être consulté sur votre appareil. Pour voir le contenu:

Paramètres> Informations sur l'appareil

This device meets the IC requirements for RF exposure in public or uncontrolled environments.

Cet appareil est conforme aux conditions de la IC en matière de RF dans des environnements publics ou incontrôlée

IC Notice to Users English/French in accordance with current issue of RSS GEN:

This device complies with Industry Canada license exempt RSS standard(s).

Operation is subject to the following two conditions:

1. this device may not cause interference, and
2. this device must accept any interference, including interference that may cause undesired operation of the device.

Cet appareil est conforme avec Industrie Canada RSS standard exempts de licence (s). Son utilisation est soumise à Les deux conditions suivantes:

1. cet appareil ne peut pas provoquer d'interférences et
2. cet appareil doit accepter Toute interférence, y compris les interférences qui peuvent causer un mauvais fonctionnement du dispositif

Europeiska unionen (EU)

Model FB412

Simplified EU Declaration of Conformity

Hereby, Fitbit, Inc. declares that the radio equipment type Model FB412 is in compliance with Directive 2014/53/EU. The full text of the EU declaration of conformity is available at the following internet address: www.fitbit.com/safety

Vereinfachte EU-Konformitätserklärung

Fitbit, Inc. erklärt hiermit, dass die Funkgerätypen Modell FB412 die Richtlinie 2014/53/EU erfüllen. Der vollständige Wortlaut der EU-Konformitätserklärungen kann unter folgender Internetadresse abgerufen werden: www.fitbit.com/safety

Declaración UE de Conformidad simplificada

Por la presente, Fitbit, Inc. declara que el tipo de dispositivo de radio Modelo FB412 cumple con la Directiva 2014/53/UE. El texto completo de la declaración de conformidad de la UE está disponible en la siguiente dirección de Internet: www.fitbit.com/safety

Déclaration UE de conformité simplifiée

Fitbit, Inc. déclare par la présente que les modèles d'appareils radio FB412 sont conformes à la Directive 2014/53/UE. Les déclarations UE de conformité sont disponibles dans leur intégralité sur le site suivant : www.fitbit.com/safety

Dichiarazione di conformità UE semplificata

Fitbit, Inc. dichiara che il tipo di apparecchiatura radio Modello FB412 è conforme alla Direttiva 2014/53/UE. Il testo completo della dichiarazione di conformità UE è disponibile al seguente indirizzo Internet: www.fitbit.com/safety



Argentina

Model FB412:



C-22555

Australien och Nya Zeeland



Kina

Regulatory content can also be viewed on your device. To view the content:

Settings > Device Info

Model FB412:

Frequency band: 2400-2483.5

Transmitted power: Max EIRP, 6.3dBm

Occupied bandwidth: 2MHz

Modulation system: GFSK

CMIIT ID displayed: On packaging

CMIT ID: 2018DJ9012

China RoHS

部件名称 Part Name	有毒和危险品 Toxic and Hazardous Substances or Elements					
Model FB412	铅 (Pb)	水银 (Hg)	镉 (Cd)	六价铬 (Cr(VI))	多溴化苯 (PBB)	多溴化二 苯醚 (PBDE)
表带和表扣 (Strap and Buckle)	0	0	0	0	0	0
电子 (Electronics)	--	0	0	0	0	0
电池 (Battery)	0	0	0	0	0	0
充电线 (Charging Cable)	0	0	0	0	0	0

本表格依据 SJ/T 11364 的规定编制

0 = 表示该有害物质在该部件所有均质材料中的含量均在 GB/T 26572规定的限量要求以下 (indicates that the content of the toxic and hazardous substance in all the Homogeneous Materials of the part is below the concentration limit requirement as described in GB/T 26572).

X = 表示该有害物质至少在该部件的某一均质材料中的含量超出 GB/T 26572规定的限量要求 (indicates that the content of the toxic and hazardous substance in at least one Homogeneous Material of the part exceeds the concentration limit requirement as described in GB/T 26572).



Indien

Model FB412

Notice to the User: Regulatory content for this region can also be viewed on your device. To view the content:

Settings > Device Info

Israel

Model FB412

המוצר של המודולארי בחלק טכני שינוי כל לבצע אין.

Japan

Model FB412

Notice to the User: Regulatory content for this region can also be viewed on your device. To view the content:

Settings > Device Info



Mexiko

Model FB412

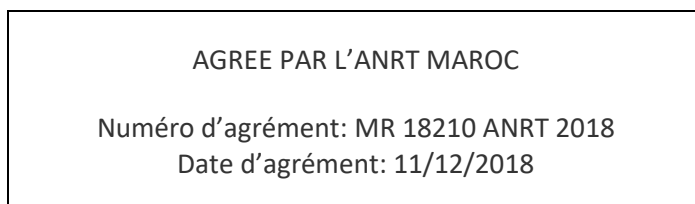


La operación de este equipo está sujeta a las siguientes dos condiciones:

1. Es posible que este equipo o dispositivo no cause interferencia perjudicial y
2. Este equipo o dispositivo debe aceptar cualquier interferencia, incluyendo la que pueda causar su operación no deseada

Marocko

Model FB412



Nigeria

Model Name FB412

Connection and use of this communications equipment is permitted by the Nigerian Communications Commission.

Oman

Model FB412

D090258
TRA/TA-R/6790/19

Pakistan

Model FB412

TAC No: 9.6044/2018



Model: FB412
Serial No: Refer to retail box
Year of Manufacture: 2018

Filippinerna

Model FB412



Serbien

Model FB412



Sydkorea

Model FB412

클래스 B 장치 (가정 사용을 위한 방송 통신 기기): EMC 등록 주로 가정용 (B 급)으로하고, 모든 지역에서 사용할 수 있습니다 얻을이 장치.

" 해당 무선설비는 전파혼신 가능성이 있으므로 인명안전과 관련된 서비스는 할 수 없습니다. "

Taiwan

Model FB412



CCAF19LP0010T1

低功率警語:

依據 低功率電波輻射性電機管理辦法

第十二條

經型式認證合格之低功率射頻電機，非經許可，公司、商號或使用者均不得擅自變更頻率、加大功率或變更原設計之特性及功能

第十四條

低功率射頻電機之使用不得影響飛航安全及干擾合法通信；經發現有干擾現象時，應立即停用，並改善至無干擾時方得繼續使用。

前項合法通信，指依電信法規定作業之無線電通信。低功率射頻電機須忍受合法通信或工業、科學及醫療用電波輻射性電機設備之干擾

Translation:

Low power warning:

According to the management method of low power radio wave radiating motor.

Article 12

Low-power RF motors that have passed the type certification are not allowed to change the frequency, increase the power or change the characteristics and functions of the original design without permission.

Article 14

The use of low-power RF motors shall not affect flight safety and interfere with legal communications; if interference is found, it shall be immediately deactivated and improved until no interference is required.

Legal communication in the preceding paragraph refers to radio communications operating in accordance with the provisions of the Telecommunications Act. Low-power RF motors must withstand interference from legitimate communications or radiological electrical equipment for industrial, scientific, and medical use.

使用過度恐傷害視力」

使用30分鐘請休息10分鐘。2歲以下幼兒不看螢幕，2歲以上每天看螢幕不要超過1小時。

Translation:

“Excessive use may cause damage to vision”

Rest for 10 minutes after every 30 minutes.

Children under 2 years old should stay away from this product. Children 2 years old or more should not see the screen for more than 1 hour.

電池警語：

此裝置使用鋰電池。

若未遵照下列準則，則裝置內的鋰離子電池壽命可能會縮短或有損壞裝置、發生火災、化學品灼傷、電解液洩漏及 / 或受傷的風險。

Translation:

Battery warning:

This device uses a lithium battery.

If the following guidelines are not followed, the life of the lithium-ion battery in the device may be shortened or there is a risk of damage to the device, fire, chemical burn, electrolyte leakage and / or injury.

Förenade Arabemiraten

Model FB412

TRA Registered No.: ER68013/18

Dealer No: 35294/14

Zambia

Model FB412



ZMB / ZICTA / TA / 2019 / 1 / 3

Säkerhetsförklaring

Denna utrustning har testats för överensstämmelse med säkerhetscertifiering enligt specifikationerna i EN-standarderna: EN60950-1:2006 + A11:2009 + A1:2010 + A12: 2011 + A2:2013.