



fitbit aria 2™



Manual del producto

Índice

Puesta en marcha.....	1
Uso previsto.....	1
Contenido	1
Contenido de este documento	1
Puesta en marcha de la báscula.....	1
Configuración de Fitbit Aria 2	3
Requisitos de la red.....	3
Instalación de la aplicación de Fitbit	3
Comprobación de la configuración de la báscula	4
Cambio de la red wifi.....	4
Uso de Aria 2.....	5
Realización de un pesaje	5
Visualización de tus datos	5
Invitar a otros usuarios a usar la báscula	5
Reasignación de una medición	6
Selección de los modos Regular o Músculo.....	6
Garantizar la exactitud	6
Restablecimiento de los valores de fábrica	7
Información general y especificaciones de Fitbit Aria 2.....	8
Sensores	8
Limitaciones.....	8
Pilas y alimentación.....	8
Tamaño y peso.....	9
Condiciones ambientales.....	9

Cuidado y mantenimiento	10
Avisos de seguridad y normativas.....	11
EE. UU.: Declaración de la Comisión Federal de Comunicaciones (FCC)	11
Canadá: Declaración del Ministerio de Industria de Canadá (IC)	12
Unión Europea (UE).....	13
Declaración de seguridad	14
Información de frecuencia.....	14
Australia y Nueva Zelanda	14
China.....	14
Israel	15
Japón	15
Omán	15
Filipinas.....	16
Serbia.....	16
Singapur.....	16
Sudáfrica	17
Corea del Sur.....	17
Emiratos Árabes Unidos	17
Vietnam	17
Environmental specifications.....	19
Battery Precautions.....	24
Disposal and Recycling Information	25
Ayuda y garantía	26
Ayuda.....	26
Garantía y política de devoluciones	26

Puesta en marcha

Te presentamos Fitbit Aria 2, la báscula inteligente inalámbrica con tecnología avanzada que mide el peso, el porcentaje de grasa corporal y el índice de masa corporal (IMC) para ayudarte a controlar tu forma física.

Uso previsto

La báscula inteligente inalámbrica Aria 2 es un analizador corporal que mide el peso del cuerpo y utiliza la tecnología de análisis de impedancia bioeléctrica (BIA) para estimar el porcentaje de grasa corporal en personas normalmente sanas a partir de trece años de edad. Está diseñada únicamente para uso doméstico.

Contenido

La caja de la báscula Fitbit Aria 2 incluye:

- Báscula inteligente inalámbrica Fitbit Aria 2
- 3 pilas AA ya instaladas
- Guía de inicio rápido de Aria 2

Contenido de este documento

Ponte en marcha creando una cuenta de Fitbit® y asegurándote de que la báscula pueda transferir a tu panel los datos que recopila. El panel te permite establecer objetivos de peso, analizar el historial, identificar tendencias, registrar alimentos y agua, compartir información con amigos y mucho más. En cuanto hayas terminado de configurar la báscula, podrás empezar tus pesajes. Para obtener más información, consejos y soluciones de problemas, consulta nuestros completos artículos en help.fitbit.com.

Puesta en marcha de la báscula

La báscula Aria 2 viene con 3 pilas de tipo AA ya instaladas. Tira de la pequeña pestaña de plástico que sobresale del compartimento de las pilas y enciende la báscula.





ADVERTENCIA

- No la utilices si llevas marcapasos o cualquier otro dispositivo médico implantado, y tampoco si estás embarazada.
- Consulta siempre a tu médico para decidir lo que más te conviene.
- Este producto no está destinado a niños menores de 13 años.
- Aria 2 no se debe utilizar para diagnosticar o tratar un problema médico.
- Manipula las pilas siguiendo las instrucciones facilitadas por el fabricante.

PRECAUCIÓN

- Lee y guarda estas instrucciones.
 - Presta atención a todas las advertencias.
 - Sigue todas las instrucciones.
 - Ten cuidado al usar la báscula.
 - Resbala si está húmeda.
 - No la uses si hay grietas en la superficie de cristal. Podría ocasionar lesiones graves.
 - No la utilices si los pies de la báscula están rotos.
 - No la utilices si falta la almohadilla antideslizante o cualquiera de los apoyos de la báscula.
 - No la utilices si hay alguna pieza de plástico rota.
 - No la dejes caer.
 - No la utilices si sufres irritación u otras reacciones después de haber estado en contacto con la báscula Aria 2.
 - No expongas tu báscula Aria 2 a temperaturas extremadamente altas o bajas.
 - No dejes Aria 2 expuesta a la luz solar directa durante un largo período de tiempo.
 - No acerques la báscula Aria 2 a las llamas.
 - La báscula recibirá actualizaciones de firmware automáticamente. Deja que se completen dichas actualizaciones ocasionales antes de utilizarla.
-

Configuración de Fitbit Aria 2

Para disfrutar de la mejor experiencia, te recomendamos que emparejes la báscula con la aplicación gratuita de Fitbit, disponible para dispositivos móviles iOS, Android y Windows 10, así como para ordenadores con Windows 10 y Bluetooth.

En la cuenta de Fitbit, tendrás que introducir información como tu estatura, peso y sexo para realizar distintos cálculos, como el del metabolismo basal, a fin de estimar las calorías que quemas. Tu nombre es visible para tus amigos de Fitbit de forma predeterminada. También tienes la opción de compartir tu edad, estatura o peso con tus amigos de Fitbit, pero los datos que nos proporcionas siempre serán de carácter privado por defecto.

Ponte en contacto con el [servicio de atención al cliente de Fitbit](#) si necesitas ayuda para configurar, utilizar o mantener la báscula inteligente Aria 2, o bien para informar de cualquier funcionamiento o problema inesperado.

Requisitos de la red

Fitbit Aria 2 se conecta directamente a la red wifi de tu casa y es compatible con las siguientes configuraciones de red:

- Estándar de red inalámbrica 802.11b/g/n, de 2,4 GHz
- Seguridad personal WEP / WPA / WPA2
- Configuración de IP automática (DHCP); no se admite la configuración mediante IP estática

Aria 2 requiere una red compatible con 802.11b/g/n para conectar y sincronizar los datos de la báscula con tu cuenta de Fitbit.

Instalación de la aplicación de Fitbit

La aplicación de Fitbit es compatible con más de 200 dispositivos con sistemas operativos iOS, Android y Windows 10.

Para empezar, instala la aplicación y empareja la báscula con tu dispositivo móvil:

1. Asegúrate de que la aplicación de Fitbit es compatible con tu dispositivo móvil en <http://www.fitbit.com/devices>.
2. Busca la aplicación de Fitbit en una de estas tiendas, según tu dispositivo:
 - Apple® App Store® para dispositivos iOS como el iPhone® o el iPad®.
 - Google Play™ Store para dispositivos Android como el Samsung® Galaxy® S6 o el Motorola Droid Turbo 2.
 - Tienda Windows de Microsoft® para dispositivos con Windows 10, como el teléfono Lumia™, la tableta Surface™ o un ordenador con Bluetooth.
3. Instala la aplicación. No olvides que, si no tienes una cuenta en la tienda, deberás crearla para poder descargar la aplicación.

4. Una vez instalada, ábrela y toca **Únete a Fitbit**. Deberás responder una serie de preguntas para crear tu cuenta de Fitbit. También puedes iniciar sesión con tu cuenta actual.
5. Sigue las instrucciones que aparecen en pantalla para conectar o *emparejar* Aria 2 con tu dispositivo móvil. Gracias al emparejamiento, la báscula y el dispositivo móvil pueden comunicarse entre sí, es decir, transferir datos.

A continuación, conecta la báscula a tu red wifi:


1. Sigue las instrucciones que aparecen en pantalla para escoger la red wifi que desees de la lista de opciones disponibles. Al conectar la báscula Aria 2 a la red wifi, tus estadísticas se *sincronizarán* de forma automática, privada e inalámbrica con tu cuenta de Fitbit después de cada uso, o se transferirán a ella, para ayudarte a monitorizar tu progreso.
2. Introduce la contraseña de tu red wifi y Aria 2 intentará conectarse automáticamente.

NOTA: Puedes introducir manualmente la información de la red wifi seleccionando la opción **Otros** al elegir una red.

Una vez establecida la conexión a la red wifi, elige el icono personalizado que aparecerá en la pantalla de tu Aria 2 después de cada uso y consulta la guía de tu nueva báscula.

Comprobación de la configuración de la báscula

Ahora que has vinculado la báscula a tu cuenta de Fitbit, comprueba que esta aparece entre tus dispositivos. Sigue estos pasos para confirmar la configuración:

1. Inicia sesión en la aplicación de Fitbit con tu dispositivo móvil.
2. Toca el icono Cuenta ().
3. Busca Aria 2 entre tus dispositivos.

Cambio de la red wifi

Si se ha modificado el nombre, la contraseña, el router o el proveedor de la red wifi, tendrás que volver a conectar Aria 2 a la red actualizada mediante el método de configuración anterior.

Para conocer las instrucciones paso a paso, consulta help.fitbit.com.

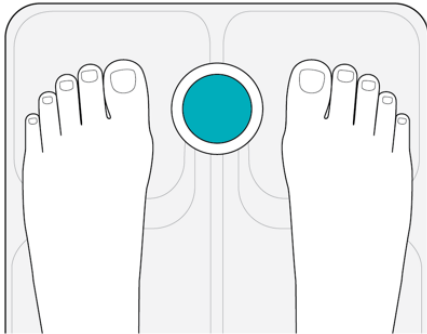
Uso de Aria 2

La báscula Fitbit Aria 2 mide tu peso, porcentaje de grasa corporal e IMC. Al conectarla a tu cuenta de Fitbit, las mediciones que realices con ella se sincronizarán de forma privada y automática con el panel.

Realización de un pesaje

Sigue estos pasos para realizar un pesaje en la báscula Aria 2:

1. Coloca la báscula sobre una superficie dura y plana.
2. Quítate los zapatos y los calcetines, y sube descalzo a la báscula.



Aria 2 mostrará la medición del peso y la grasa corporal.

3. Baja de la báscula. Aria 2 enviará automáticamente las estadísticas al panel.

Visualización de tus datos

Después de que te hayas pesado y tu Aria 2 se haya sincronizado, podrás ver tus datos en el panel. El panel te permite monitorizar el progreso, ver las estadísticas, incluido un gráfico de la masa muscular, e introducir o eliminar manualmente un peso.

Para obtener más información, visita help.fitbit.com.

Invitar a otros usuarios a usar la báscula

La báscula Aria 2 se puede sincronizar con las cuentas de Fitbit.com de hasta ocho usuarios distintos. Si alguien que no tiene una cuenta vinculada a la báscula se sube a ella, solo se mostrará su peso (no aparecerán el porcentaje de grasa corporal ni el IMC). A los usuarios registrados, les aparecerá que este pesaje pertenece a "Invitado/a".

Para conocer las instrucciones paso a paso, consulta help.fitbit.com.

Reasignación de una medición

Si dos usuarios de la misma báscula tienen un peso o una composición corporal similares, Aria 2 te pedirá que selecciones el usuario correcto, indicado por su icono personalizado. En caso de que se seleccione el usuario equivocado o se atribuya un peso de forma incorrecta, puedes reasignarlo al usuario pertinente en la aplicación de Fitbit o en el sitio web fitbit.com.

Para conocer las instrucciones paso a paso, consulta help.fitbit.com.

Selección de los modos Regular o Músculo

El modo "Muscular" es para atletas profesionales o de muy alto nivel, como corredores de maratón o culturistas. Las personas con un nivel excepcionalmente bajo de grasa corporal en relación con su masa muscular pueden considerar la utilización del modo Muscular para mejorar la precisión que ofrece la báscula; sin embargo, mucha gente activa y en buena forma física seguirá obteniendo lecturas más precisas en el modo "Normal", que es apropiado para la mayoría de los usuarios.

Para conocer las instrucciones paso a paso, consulta help.fitbit.com.

Garantizar la exactitud

Utiliza estos consejos para obtener unas lecturas más precisas y uniformes de la báscula:

- Utiliza Aria 2 con los pies descalzos. La báscula no puede medir el porcentaje de grasa corporal si llevas zapatos o calcetines.
- Asegúrate de que tus pies están secos antes de pesarte.
- Coloca la báscula Aria 2 sobre una superficie dura y plana cuando la vayas a usar. Si utilizas la báscula sobre una superficie blanda, como una alfombra o linóleo, la precisión de las lecturas de Aria 2 puede verse afectada.
- Equilibra tu peso uniformemente entre ambos pies mientras estás de pie en la báscula.
- Péstate a la misma hora cada día para ver las tendencias de una forma coherente. Es normal que tu peso y porcentaje de grasa corporal varíen naturalmente durante el transcurso del día.
- Si levantas y mueves la báscula Aria 2 entre mediciones, o la guardas apoyada contra una pared cuando no la uses, la siguiente vez que la utilices para pesarte pasará por un proceso de calibración. Será necesario realizar dos pesajes consecutivos para que la báscula vuelva a calibrarse y calcular de nuevo mediciones uniformes y precisas.

NOTA: Para realizar mediciones del porcentaje de grasa corporal, el IMC y la masa muscular, debes haber configurado la báscula Aria 2 con tu cuenta de Fitbit.
No necesitas completar esta configuración para pesarte.

Restablecimiento de los valores de fábrica

Si restableces los valores de fábrica, se eliminarán todos los datos de los usuarios de la báscula, incluidas las redes wifi y los pesos almacenados. Para restablecer los valores de fábrica de la báscula, sigue estos pasos:

1. Dale la vuelta a la báscula y tira de la pestaña para quitar la tapa del compartimento de las pilas.
2. Saca las pilas.
3. Presiona el botón pequeño que se encuentra justo encima de los espacios para las pilas.
4. Sin dejar de presionar el botón, vuelve a introducir las pilas. Asegúrate de pulsar el botón durante al menos diez segundos.
5. Vuelve a colocar la tapa del compartimento de las pilas y presiónala hasta que esté bien cerrado.
6. Dale la vuelta a la báscula para empezar con la configuración.

Información general y especificaciones de Fitbit Aria 2

Sensores

Cuatro células de carga miden el peso. La información de la grasa corporal se mide mediante la impedancia eléctrica y se calcula en función de los datos de la cuenta de usuario y del peso.

La báscula mide la grasa corporal mediante un análisis de bioimpedancia. Electrodo de óxido de indio y estaño (ITO) forman un patrón en la parte superior de la báscula y envían una señal pequeña y segura a través del cuerpo para medir la impedancia.

Limitaciones

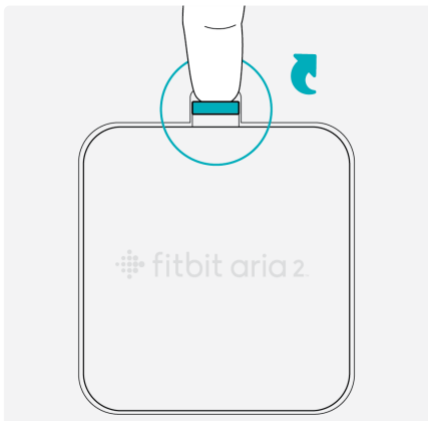
- El intervalo de peso de la báscula es de 4,5 a 181,4 kg.
- Se prevé que sea el propietario quien utilice la báscula Aria 2.
- El usuario no debe reparar la báscula Aria 2. Si necesitas ayuda con la báscula, [ponte en contacto con atención al cliente](#).

Pilas y alimentación

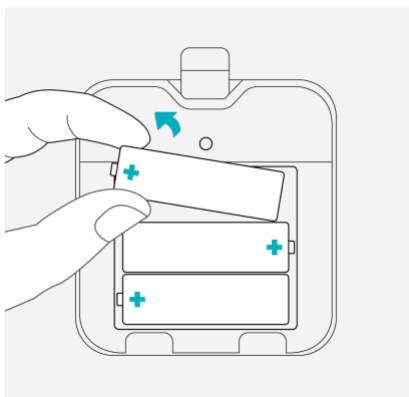
- 3 pilas alcalinas AA de 1,5 V incluidas.
(Funcionamiento: 4,5 V nominal)
- No se requiere cable de alimentación.

Para cambiar las pilas de tu Aria 2, sigue estos pasos:

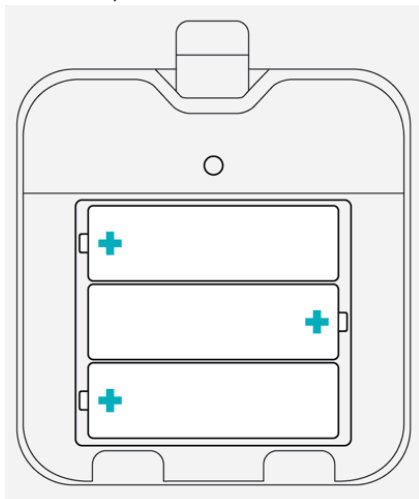
1. Dale la vuelta a la báscula y tira de la pestaña para quitar la tapa del compartimento de las pilas.



2. Saca las pilas.



3. Inserta 3 pilas alcalinas AA de 1,5 V tal como se indica en el compartimento.



4. Vuelve a colocar la tapa del compartimento de las pilas y presiónala hasta que esté bien cerrado.
5. Dale la vuelta a la báscula y espera unos minutos para que Aria 2 se calibre antes de empezar el pesaje.

Las pilas alcalinas de 1,5 V con las que funciona la báscula Aria tienen una duración aproximada de un año. Los resultados pueden variar en función del modelo de las pilas. Sustituye las pilas cuando sea necesario.

Tamaño y peso

	Longitud	Anchura	Profundidad	Peso
Báscula Aria 2	31,2 cm	31,2 cm	31,9 mm	2,13 kg

Condiciones ambientales

Temperatura de funcionamiento	De 5 °C a 40 °C
-------------------------------	-----------------

Humedad relativa	Hasta 93% de RH La báscula Aria 2 está diseñada para funcionar en el ambiente húmedo de un cuarto de baño.
Almacenamiento y transporte	De -25 °C a 70 °C Hasta 93% de RH
Índice de presión ambiental	De 700 kPA a 1060 kPA
Protección frente a la entrada de cuerpos extraños y agua	IP53: el símbolo indica que la báscula es resistente al polvo y al agua.

NOTA: Para obtener las lecturas más uniformes y fiables, coloca la báscula Aria 2 sobre una superficie dura y plana.

Cuidado y mantenimiento

Limpia la báscula Aria 2 cuando sea necesario para quitar el polvo y la suciedad. Para limpiar la báscula, sigue estos consejos:

- Limpia la superficie con un paño húmedo utilizando un detergente neutro antes del primer uso.
- No sumerjas la báscula Aria 2 ni la sometas a chorros de agua de alta presión (por ejemplo, el cabezal de la ducha) para limpiar la superficie.
- No utilices toallitas antisépticas, cloro o limpiacristales altamente concentrados sobre la superficie de la báscula.
- No utilices limpiadores abrasivos para limpiar la báscula.

Avisos de seguridad y normativas

Nombre del modelo: FB202



The scale measures body fat using bioimpedance analysis. ITO electrodes form a pattern on the top of scale, and send a small, safe signal through the body to measure impedance.

Type BF Applied Part

This symbol indicates that the surface scale is a Type BF applied part intended to deliver an electrophysiological signal to and from the user. The scale measures body mass using bioimpedance analysis. ITO electrodes form a pattern on the top of scale, and send a small, safe signal through the body to measure impedance.

Aria 2 is not considered a medical device in all countries below except for the U.S.

EE. UU.: Declaración de la Comisión Federal de Comunicaciones (FCC)

This device complies with Part 15 of the FCC Rules.

Operation is subject to the following two conditions:

This device may not cause harmful interference and

This device must accept any interference received, including interference that may cause undesired operation

FCC Warning

Changes or modifications not approved by Fitbit, Inc. could void the user's authority to operate the equipment.

Note: This equipment has been tested and found to comply with the limits for a Class B digital device, pursuant to part 15 of the FCC Rules. These limits are designed to provide reasonable protection against harmful interference in a residential installation. This equipment generates, uses and can radiate radio frequency energy and, if not installed and used in accordance with the instructions, may cause harmful interference to radio communications. However, there is no guarantee that interference will not occur in a particular installation. If this equipment does cause harmful interference to radio or television reception, which can be determined by turning the equipment off and on, the user is encouraged to try to correct the interference by one or more of the following measures:

Reorient or relocate the receiving antenna

Increase the separation between the equipment and receiver

Connect the equipment into an outlet on a circuit different from that to which the receiver is connected.

Consult the dealer or an experienced radio/TV technician for help.

This device meets the FCC requirements for RF exposure in public or uncontrolled environments.

FCC ID: XRAFB202

Canadá: Declaración del Ministerio de Industria de Canadá (IC)

This device meets the IC requirements for RF exposure in public or uncontrolled environments.

Cet appareil est conforme aux conditions de la IC en matière de RF dans des environnements publics ou incontrôlée

IC Notice to Users in accordance with the current RSS GEN:

This device complies with Industry Canada license exempt RSS standard(s).

Operation is subject to the following two conditions:

1. this device may not cause interference, and
2. this device must accept any interference, including interference that may cause undesired operation of the device

Cet appareil est conforme avec Industrie Canada RSS standard exempts de licence (s). Son utilisation est soumise à Les deux conditions suivantes:

1. Cet appareil ne peut pas provoquer d'interférences et
2. Cet appareil doit accepter Toute interférence, y compris les interférences qui peuvent causer un mauvais fonctionnement du dispositif

IC: 8542A-FB202

Unión Europea (UE)

Simplified EU Declaration of Conformity

Hereby, Fitbit, Inc. declares that the radio equipment type Model FB202 is in compliance with Directive 2014/53/EU. The full text of the EU declaration of conformity is available at the following internet address: <http://www.fitbit.com/safety>.

Déclaration UE de conformité simplifiée

Fitbit, Inc. déclare par la présente que les modèles d'appareils radio FB202 sont conformes à la Directive 2014/53/UE. Les déclarations UE de conformité sont disponibles dans leur intégralité sur le site suivant: www.fitbit.com/safety.

Dichiarazione di conformità UE semplificata

Fitbit, Inc. dichiara che il tipo di apparecchiatura radio Modello FB202 è conforme alla Direttiva 2014/53/UE. Il testo completo della dichiarazione di conformità UE è disponibile al seguente indirizzo Internet: www.fitbit.com/safety.

Vereinfachte EU-Konformitätserklärung

Fitbit, Inc. erklärt hiermit, dass die Funkgerätytypen Modell FB202 die Richtlinie 2014/53/EU erfüllen. Der vollständige Wortlaut der EU-Konformitätserklärungen kann unter folgender Internetadresse abgerufen werden: www.fitbit.com/safety.

Declaración UE de Conformidad simplificada

Por la presente, Fitbit, Inc. declara que el tipo de dispositivo de radio Modelo FB202 cumple con la Directiva 2014/53/UE. El texto completo de la declaración de conformidad de la UE está disponible en la siguiente dirección de Internet: www.fitbit.com/safety.



Declaración de seguridad

Se ha comprobado que este equipo cumple con la certificación de seguridad de acuerdo con las especificaciones de la norma europea: EN60950-1:2006 + A11:2009 + A1:2010 + A12:2011 + A2:2013.

La declaración de conformidad completa se puede encontrar en <https://www.fitbit.com/es/legal/safety-instructions>.

Información de frecuencia

Rango de frecuencia (MHz): 2400-2483,5

PIRE más elevada dentro del rango (dBm): 19,96

Australia y Nueva Zelanda



China

部件名称	有毒和危险品					
	铅 (Pb)	水银 (Hg)	镉 (Cd)	六价铬 (Cr(VI))	多溴化苯 (PBB)	多溴化二苯醚 (PBDE)
Aria 2 FB202						
塑料外壳	○	○	○	○	○	○
电子	X	○	○	○	○	○
电池	○	○	○	○	○	○

本表格依据 SJ/T 11364 的规定编制

O: 表示该项目中涉及的所有物料, 其包含的有害物质的含量低于 GB/T 26572. 标准的限制要求.

X: 表示该项目中涉及的所有物料中至少有一种, 其包含的有害物质的含量高于 GB/T 26572. 标准的限制要求.



Israel

אישור התאמה 51-61295

אי לבצע כל שינוי טכני בחלק המודולארי של המוצר.

Japón



201-170701

Omán

OMAN - TRA
TRA/TA-R/4820/17
D090258

Filipinas

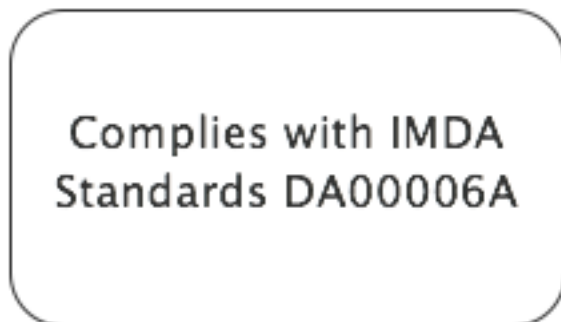


Serbia



И 005 17

Singapur



Sudáfrica



TA-2017/1618
APPROVED

Corea del Sur

클래스 B 장치 (가정 사용을 위한 방송 통신 기기): EMC 등록 주로 가정용 (B 급)으로하고, 모든 지역에서 사용할 수 있습니다
업을 이 장치.

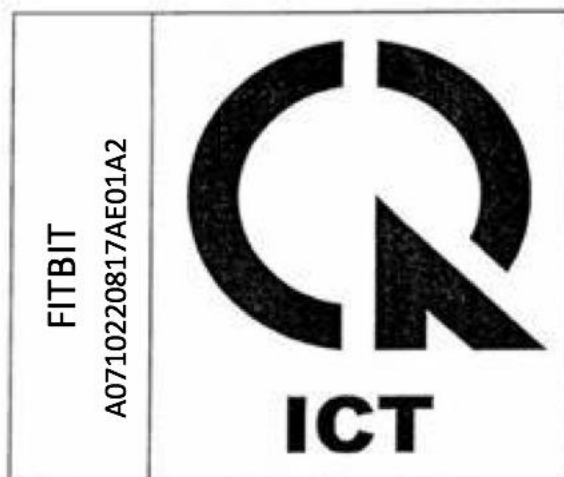
“ 해당 무선설비는 전파혼신 가능성이 있으므로 인명안전과 관련된 서비스는 할 수 없습니다. ”

Emiratos Árabes Unidos

TRA Registered No.: ER56880/17

Dealer No.: 35294/14

Vietnam



Environmental specifications

Guidance and manufacturer's declaration – electromagnetic emissions		
<p>The Aria 2 Wireless Smart Scale is intended for use in the electromagnetic environment specified below. The customer or the user of the Aria 2 Wireless Smart Scale should assure that it is used in such an environment.</p>		
Emissions test	Compliance	Electromagnetic environment – guidance
RF emissions CISPR 11	Group 1	The Aria 2 Wireless Smart Scale uses RF energy only for its internal function. Therefore, its RF emissions are very low and are not likely to cause any interference in nearby electronic equipment.
RF emissions CISPR 11	Class B	The Aria 2 Wireless Smart Scale is suitable for use in all establishments other than domestic and those directly connected to the public low-voltage power supply network that supplies buildings used for domestic purposes.
Harmonic emissions IEC 61000-3-2	Not Applicable	
Voltage fluctuations/flicker emissions IEC 61000-3-3	Not Applicable	

Guidance and manufacturer's declaration – electromagnetic immunity			
<p>The Aria 2 Wireless Smart Scale is intended for use in the electromagnetic environment specified below. The customer or the user of the Aria 2 Wireless Smart Scale should assure that it is used in such an environment.</p>			
Immunity test	IEC 60601 test level	Compliance level	Electromagnetic environment - guidance

Electrostatic Discharge (ESD) IEC 61000-4-2	± 8 kV contact ± 15 kV air	± 8 kV contact ± 15 kV air	Floors should be wood, concrete or ceramic tile. If floors are covered with synthetic material, the relative humidity should be at least 30 %.
Electrical fast transient/burst IEC 61000-4-4	± 2 kV for power supply lines ± 1 kV for input/output lines	Not applicable	Not applicable
Surge IEC 61000-4-5	± 1 kV line(s) to line(s) ± 2 kV line(s) to earth	Not applicable	Not applicable
Voltage dips and interruptions IEC 61000-4-11	0 % UT; 0.5 cycle At 0°, 45°, 90°, 135°, 180°, 225°, 270° and 315°	Not applicable	Not applicable
	0 % UT; 1 cycle and 70 % UT; 25/30 cycles Single phase: at 0°		
	0 % UT; 250/300 cycle		
Power frequency (50/60 Hz) magnetic field IEC 61000-4-8	30 A/m	30 A/m	Power frequency magnetic fields should be at levels characteristic of a typical location in a typical commercial or

			hospital environment.
Note: U_t is the a.c. mains voltage prior to application of the test levels.			


The Aria 2 Wireless Smart Scale has no essential performance per IEC 60601-1-2

In accordance with IEC 60601-1 Aria 2 Wireless Smart Scale users are intended operators and may perform described functions and described maintenance while the device is not in use.

WARNING: Use of this equipment adjacent to or stacked with other equipment should be avoided because it could result in improper operation. If such use is necessary, this equipment and the other equipment should be observed to verify that they are operating normally.

Follow ESD precautions to prevent damage and to protect against potential hazards such as electric shock.

Guidance and manufacturer's declaration – electromagnetic immunity			
The Aria 2 Wireless Smart Scale is intended for use in the electromagnetic environment specified below. The customer or the user of the Aria 2 Wireless Smart Scale should assure that it is used in such an environment.			
Immunity test	IEC 60601 test level	Compliance level	Electromagnetic environment - guidance
			<p>Portable and mobile RF communication equipment should be no closer to any part of the Aria 2 Wireless Smart Scale, including cables, than the recommended separation distance calculated from the equation applicable to the frequency of the transmitter.</p> <p>Recommended separation distance</p>

<p>Conducted RF</p> <p>IEC 61000-4-6</p>	<p>3 Vrms</p> <p>150 kHz to 80 MHz</p>	<p>Not applicable</p>	<p>Not applicable</p>
<p>Radiated RF</p> <p>IEC61000-4-3</p>	<p>10 V/m</p> <p>80 MHz to 2.7 GHz 80% AM at 1kHz</p>	<p>10 V/m</p>	<p>$d = 1.17 * \sqrt{P}$ 80 MHz to 800 MHz</p> <p>$d = 2.33 * \sqrt{P}$ 800 MHz to 2.5 GHz</p>
			<p>Where P is the maximum output power rating of the transmitter in watts (W) according to the transmitter manufacturer and d is the recommended separation distance in metres (m).</p>
			<p>Field strengths from fixed RF transmitters, as determined by an electromagnetic site survey^a, should be less than the compliance level in each frequency range^b.</p>
			<p>Interference may occur in the vicinity of equipment marked with the following symbol:</p>
			

Note 1 At 80 MHz and 800 MHz, the higher frequency range applies.

Note 2 These guidelines may not apply in all situations. Electromagnetic propagation is affected by absorption and reflection from structures, objects and people.

^a Field strengths from fixed transmitters, such as base stations for radio (cellular/cordless) telephones and land mobile radios, amateur radio, AM and FM radio broadcast and TV broadcast cannot be predicted theoretically with accuracy. To assess the electromagnetic environment due to fixed RF transmitters, an electromagnetic site survey should be considered. If the measured field strength in the location in which the Aria 2 Wireless Smart Scale is used exceeds the applicable RF compliance level above, the Aria 2 Wireless Smart Scale should be observed to verify normal operation. If abnormal performance is observed, additional measures may be necessary, such as re-orienting or relocating the Aria 2 Wireless Smart Scale.

^b Over the frequency range 150 kHz to 80 MHz, field strengths should be less than 3 V/m.

Recommended separation distances between portable and mobile RF communication equipment and the Aria 2 Wireless Smart Scale

The Aria 2 Wireless Smart Scale is intended for use in an electromagnetic environment in which radiated RF disturbances are controlled. The customer or the user of the Aria 2 Wireless Smart Scale can help prevent electromagnetic interference by maintaining a minimum distance between portable and mobile RF communications equipment (transmitters) and the Aria 2 Wireless Smart Scale as recommended below, according to the maximum output power of the communications equipment.

Rated maximum output power of transmitter	Separation distance according to frequency of transmitter		
	m		
W	150 kHz to 80 MHz	80 MHz to 800 MHz	800 MHz to 2.5 GHz
	$d = 1.17 * \sqrt{P}$	$d = 1.17 * \sqrt{P}$	$d = 2.33 * \sqrt{P}$

0.01	Not applicable	0.12	0.23
0.1	Not applicable	0.37	0.74
1	Not applicable	1.17	2.33
10	Not applicable	3.7	7.37
100	Not applicable	11.7	23.3

For transmitters rated a maximum output power not listed above, the recommended separation distance d in metres (m) can be estimated using the equation applicable to the frequency of the transmitter, where P is the maximum output power rating of the transmitter in watts (W) according to the transmitter manufacturer.

Note 2 At 80 MHz and 800 MHz, the separation distance for the higher frequency range applies.

Note 2 These guidelines may not apply in all situations. Electromagnetic propagation is affected by absorption and reflection for structures, objects and people.

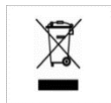
The Aria 2 Wireless Smart Scale complies with the Wireless IEEE 802.11b (CCK/BPSK modulation) operating in the 2400-2483.5MHz band. The effective Radiated Output Power is 25 dBm.

Portable and mobile RF communications equipment can affect the operation of the Aria 2 Wireless Smart Scale, even if that equipment complies with CISPR emissions requirements.

Battery Precautions

Handle the battery in accordance with the instructions supplied by the manufacturer.

Disposal and Recycling Information



The symbol on the product or its packaging signifies that this product has to be disposed separately from ordinary household wastes at its end of life. Please kindly be aware that this is your responsibility to dispose electronic equipment at recycling centers so as to help conserve natural resources. Each country in the European Union should have its collection centers for electrical and electronic equipment recycling. For information about your recycling drop off area, please contact your local related electrical and electronic equipment waste management authority or the retailer where you bought the product.

Le symbole sur le produit ou sur son emballage signifie que ce produit à la fin de sa vie doit être recyclé séparément des déchets ménagers ordinaires. Notez que ceci est votre responsabilité d'éliminer les équipements électroniques à des centres de recyclage afin d'aider à préserver les ressources naturelles. Chaque pays de l'Union européenne a ses centres de collecte et de recyclage pour le recyclage des équipements électriques et électroniques. Pour plus d'informations ou trouver un centre de recyclage, contactez votre commune ou le magasin où vous avez acheté le produit.

- Do not dispose of the Aria 2 scale with household waste.
- Batteries are not to be disposed of in municipal waste stream and require separate collection.
- Disposal of the packaging and your Aria scale should be done in accordance with local regulations.



Ayuda y garantía

Ayuda

Encontrarás información de solución de problemas y ayuda para tu Aria 2 en help.fitbit.com.

Garantía y política de devoluciones

Encontrarás información sobre la garantía y la política de devoluciones de la tienda de Fitbit.com en fitbit.com/returns.

Fitbit

199 Fremont Street, 14th Floor

San Francisco, CA 94105

©2021 Fitbit LLC. Todos los derechos reservados. Fitbit y el logotipo de Fitbit son marcas comerciales o marcas registradas de Fitbit en Estados Unidos y otros países. Para consultar una lista más completa de marcas comerciales de Fitbit, visita <http://www.fitbit.com/legal/trademark-list>. Las marcas comerciales de terceros mencionadas son propiedad de sus respectivos propietarios.