



fitbit aria 2™



## Manuale del prodotto

# Sommario

Introduzione.....	1
Usato previsto .....	1
Contenuto della confezione.....	1
Contenuto del documento .....	1
Accensione della bilancia.....	1
Configurazione di Fitbit Aria 2 .....	3
Requisiti di rete.....	3
Installazione dell'app Fitbit.....	3
Verifica della configurazione della bilancia .....	4
Modifica della rete Wi-Fi .....	4
Uso di Aria 2 .....	5
Misurazione del peso.....	5
Visualizzazione dei dati .....	5
Come invitare altri utenti a utilizzare la bilancia .....	5
Riassegnazione delle misurazioni .....	6
Scelta della modalità Normale o Massa magra .....	6
Garanzia di precisione .....	6
Ripristino di fabbrica .....	7
Informazioni generali e specifiche tecniche di Fitbit Aria 2 .....	8
Sensori .....	8
Limitazioni.....	8
Batterie e alimentazione.....	8
Dimensioni e peso.....	9

Condizioni ambientali .....	10
Cura e manutenzione.....	10
Avvisi normativi e sulla sicurezza.....	11
USA: Dichiarazione della Federal Communications Commission (FCC) .....	11
Canada: Dichiarazione di Industry Canada (IC).....	12
Unione Europea (UE) .....	13
Informazioni sulla sicurezza .....	14
Informazioni frequenza .....	14
Australia e Nuova Zelanda .....	14
Cina .....	14
Israele.....	15
Giappone.....	15
Oman.....	15
Filippine.....	16
Serbia .....	16
Singapore .....	16
Sud Africa .....	17
Emirati Arabi Uniti .....	17
Vietnam.....	17
Environmental specifications.....	19
Battery Precautions .....	25
Disposal and Recycling Information .....	25
Assistenza e garanzia .....	27
Guida.....	27

Garanzia e condizioni di restituzione.....27

# Introduzione

Benvenuto in Fitbit Aria 2, la bilancia intelligente wireless che utilizza tecnologia avanzata per misurare peso, percentuale di grasso corporeo e indice di massa corporea (IMC) e aiutarti a tenere sotto controllo la forma fisica.

## Uso previsto

La bilancia intelligente wireless Aria 2 analizza alcuni parametri corporei, ad esempio il peso, e utilizza la bioimpedenziometria per effettuare una stima della percentuale di grasso corporeo, in genere in persone sane di età pari o superiore ai 13 anni. Il prodotto è adatto esclusivamente per uso domestico.

## Contenuto della confezione

La confezione della bilancia Fitbit Aria 2 include:

- Bilancia intelligente wireless Fitbit Aria 2
- 3 batterie AA, già inserite
- Guida rapida di Aria 2

## Contenuto del documento

Per utilizzare rapidamente il prodotto, crea un account Fitbit® e accertati che la bilancia possa trasferire i dati raccolti al tuo pannello. Il pannello consente di impostare gli obiettivi di peso, analizzare i dati cronologici, identificare le tendenze, registrare gli alimenti e il consumo di acqua, contattare gli amici e molto altro ancora. Una volta configurata la bilancia, puoi iniziare a pesarti. Per ulteriori informazioni, suggerimenti e soluzioni di eventuali problemi, consulta i nostri articoli all'indirizzo [help.fitbit.com](https://help.fitbit.com).

## Accensione della bilancia

La bilancia Aria 2 viene fornita con 3 batterie AA già inserite. Estrai la linguetta che sporge dal vano della batteria per rimuoverla e accendi la bilancia.





#### **AVVISO**

- L'uso del prodotto è sconsigliato a portatori di pacemaker o di altri dispositivi medici impiantati e in gravidanza.
- Consulta il medico per determinare le condizioni di utilizzo ideali.
- Non adatta a bambini di età inferiore ai 13 anni.
- Aria 2 non deve essere impiegata per la diagnosi o il trattamento di qualsiasi condizione di salute.
- Smaltisci le batterie in linea con le istruzioni fornite dal produttore.

#### **ATTENZIONE**

- Leggi e conserva queste istruzioni.
  - Presta attenzione a tutti gli avvisi.
  - Segui tutte le istruzioni.
  - Presta attenzione durante l'utilizzo della bilancia.
  - La superficie risulta scivolosa se bagnata.
  - Non utilizzare se sono presenti crepe sulla superficie del vetro. Possono verificarsi lesioni gravi.
  - Non utilizzare se i piedini della bilancia sono rotti.
  - Non utilizzare se il gommino antiscivolo manca da uno dei piedini della bilancia.
  - Non utilizzare se una delle parti in plastica è rotta.
  - Non far cadere il dispositivo.
  - Non utilizzare in caso di irritazioni o altre reazioni causate dal contatto con la bilancia Aria 2.
  - Non esporre la bilancia Aria 2 a temperature estremamente basse o alte.
  - Non esporre la bilancia Aria 2 alla luce solare diretta per un periodo prolungato.
  - Non lasciare la bilancia Aria 2 in prossimità di fiamme libere.
  - La bilancia riceverà aggiornamenti firmware automatici. Attendi il completamento di questi aggiornamenti occasionali prima di utilizzare la bilancia.
-

# Configurazione di Fitbit Aria 2

Per una migliore esperienza, ti consigliamo di associare la bilancia all'app Fitbit gratuita disponibile su dispositivi portatili iOS, Android e Windows 10, nonché computer Windows 10 con funzionalità Bluetooth abilitata.

L'account Fitbit richiede informazioni quali altezza, peso e sesso per effettuare diversi calcoli, come il metabolismo basale per calcolare le calorie bruciate. Il tuo nome è visibile agli amici Fitbit per impostazione predefinita. Puoi scegliere di condividere età, altezza o peso con gli amici Fitbit, ma per impostazione predefinita le informazioni fornite sono sempre riservate.

Contatta il [Supporto clienti Fitbit](#) per assistenza durante la configurazione, l'uso o la gestione della bilancia intelligente Aria 2 o per segnalare operazioni o eventi imprevisti.

## Requisiti di rete

Aria 2 si collega direttamente con la rete Wi-Fi domestica e supporta le seguenti configurazioni di rete:

- Wireless 802.11b/g/n, 2,4 GHz standard
- Sicurezza personale WEP/WPA/WPA2
- Configurazione automatica IP (DHCP), configurazione IP statico non supportata

Aria 2 necessita di una rete compatibile con il protocollo 802.11b/g/n per collegarsi e sincronizzare i dati della bilancia con il pannello Fitbit.

## Installazione dell'app Fitbit

L'app Fitbit è compatibile con oltre 200 dispositivi che supportano sistemi operativi iOS, Android e Windows 10.

Per iniziare, installa l'app e associa la bilancia al tuo dispositivo portatile:

1. Verifica che l'app Fitbit sia compatibile con il tuo dispositivo portatile visitando il sito <http://www.fitbit.com/devices>.
2. Trova l'app Fitbit in una di queste posizioni, in base al dispositivo in uso:
  - Apple® App Store® per dispositivi iOS, quali iPhone® o iPad®.
  - Google Play™ Store per dispositivi Android, quali Samsung® Galaxy® S6 e Motorola Droid Turbo 2.
  - Microsoft® Windows Store per dispositivi portatili Windows 10, quali telefoni Lumia™, tablet Surface™ o un computer con Bluetooth abilitato.
3. Installa l'app. Tieni presente che se non disponi di un account con lo store, verrà richiesto di creare un nuovo account prima di scaricare l'app.

4. Una volta installata l'app, aprila e tocca **Iscriviti a Fitbit** per rispondere a una serie di domande che ti consentono di creare il tuo account Fitbit o accedere al tuo account esistente.
5. Continua a seguire le istruzioni sullo schermo per connetterti o *associare* la tua bilancia Aria 2 al dispositivo portatile. L'associazione assicura che la bilancia e il dispositivo portatile possano comunicare tra loro (trasferire i dati avanti e indietro).

Quindi, collega la bilancia alla rete Wi-Fi:

1. Segui le istruzioni visualizzate sullo schermo per selezionare la rete Wi-Fi preferita dall'elenco di opzioni disponibili. Collegando Aria 2 alla rete Wi-Fi, la bilancia trasferirà, o *sincronizzerà*, in modo automatico e riservato le tue statistiche in modalità wireless al tuo account Fitbit dopo ciascun uso per tenere traccia dei tuoi progressi.
2. Immetti la password della tua rete Wi-Fi e Aria 2 tenterà di eseguire la connessione automaticamente.

---


**NOTA:** Puoi inserire manualmente le informazioni di rete Wi-Fi scegliendo l'opzione **Altro** quando selezioni una rete.

---

Effettuata la connessione alla rete Wi-Fi, scegli un'icona personalizzata che verrà visualizzata sullo schermo della bilancia Aria 2 dopo ciascun uso e leggi la guida sulla nuova bilancia.

## Verifica della configurazione della bilancia

Ora che la bilancia è collegata all'account Fitbit, verifica che venga visualizzata nei tuoi dispositivi. Completa questa procedura per confermare la configurazione:

1. Accedi all'app Fitbit sul tuo dispositivo portatile.
2. Tocca l'icona Account (  ).
3. Cerca Aria 2 nell'elenco sotto i dispositivi.

## Modifica della rete Wi-Fi

Se cambi nome, password, router o provider della rete Wi-Fi, dovrai ricollegare la bilancia Aria 2 alla nuova rete utilizzando uno dei metodi di configurazione descritti in precedenza.

Per istruzioni dettagliate, visita il sito [help.fitbit.com](https://help.fitbit.com).



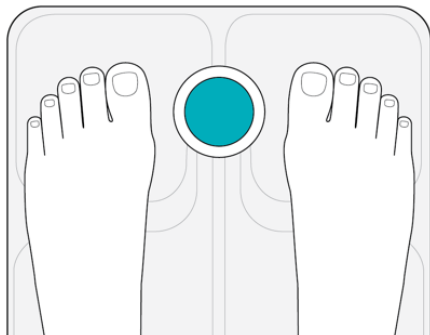
## Uso di Aria 2

La tua bilancia Fitbit Aria 2 misura peso, percentuale di grasso corporeo e IMC. Una volta eseguita la connessione all'account Fitbit, le misurazioni della bilancia verranno sincronizzate automaticamente e privatamente con il tuo pannello.

### Misurazione del peso

Completa questa procedura per completare una pesata sulla tua bilancia Aria 2:

1. Posiziona la bilancia su una superficie piana e rigida.
2. Togli calze e scarpe e sali sulla bilancia a piedi nudi.



Aria 2 visualizza peso e grasso corporeo.

3. Scendi dalla bilancia. Aria 2 invia automaticamente le statistiche al tuo pannello.

### Visualizzazione dei dati

Dopo esserti pesato e aver sincronizzato la bilancia Aria 2, puoi visualizzare i dati sul tuo pannello. Il pannello consente di tenere traccia dei progressi, visualizzare le statistiche, inclusa la massa magra in un grafico, e inserire o eliminare manualmente un peso.

Per ulteriori informazioni, visita il sito [help.fitbit.com](https://help.fitbit.com).

### Come invitare altri utenti a utilizzare la bilancia

A una singola bilancia Aria 2 è possibile associare fino a otto account Fitbit. Se un utente che non dispone di un account collegato alla bilancia sale sulla bilancia, viene visualizzato solo il peso (senza percentuale di grasso corporeo e IMC). Gli utenti registrati vedranno questo peso come assegnato all'utente "Ospite".

Per istruzioni dettagliate, visita il sito [help.fitbit.com](https://help.fitbit.com).

## Riassegnazione delle misurazioni

Se due utenti della stessa bilancia hanno un peso o una composizione corporea simile, Aria 2 richiede di selezionare l'utente corretto utilizzando la relativa icona personalizzata. Se viene selezionato l'utente errato o se un peso viene attribuito in modo non corretto, puoi riassegnarlo all'utente corretto nell'app Fitbit o sul sito Web fitbit.com.

Per istruzioni dettagliate, visita il sito [help.fitbit.com](https://help.fitbit.com).

## Scelta della modalità Normale o Massa magra

La modalità "Massa magra" è stata pensata per professionisti o atleti che svolgono attività molto intense come maratoneti o culturisti. Anche i soggetti che hanno livelli di grasso corporeo eccezionalmente bassi rispetto alla loro massa muscolare possono considerare la modalità Massa magra per migliorare la precisione della bilancia; tuttavia, buona parte delle persone allenate e attive ottiene letture più precise con la modalità Normale.

Per istruzioni dettagliate, visita il sito [help.fitbit.com](https://help.fitbit.com).

## Garanzia di precisione

Utilizza questi suggerimenti per ottenere misurazioni accurate e coerenti:

- Utilizza la bilancia Aria 2 a piedi nudi. La bilancia non può infatti misurare la percentuale di grasso corporeo se indossi scarpe o calze.
- Prima di pesarti, assicurati di avere i piedi asciutti.
- Posiziona la bilancia Aria 2 su una superficie piana e rigida durante l'utilizzo. L'utilizzo della bilancia su una superficie morbida, come un tappeto o il linoleum, potrebbe ridurre l'accuratezza delle misurazioni di Aria 2.
- Cerca di bilanciare il peso uniformemente su entrambi i piedi quando sali sulla bilancia.
- Pesati alla stessa ora tutti i giorni per ottenere tendenze più precise. Nel corso della giornata peso e percentuale di grasso corporeo variano.
- Se la bilancia Aria 2 viene spostata tra una misurazione e l'altra o riposta in verticale e appoggiata a una parete quando non viene usata, all'utilizzo successivo esegue un'operazione di taratura. Prima del termine dell'operazione e per ottenere una lettura corretta, occorre pesarsi due volte consecutive.

**NOTA:** La misurazione di percentuale di grasso corporeo, IMC e massa magra richiede la configurazione della bilancia Aria 2 con l'account Fitbit. Questa procedura non è tuttavia richiesta per la misurazione del peso.

## Ripristino di fabbrica

Eseguendo un ripristino di fabbrica si cancellano tutti i dati utente dalla bilancia, inclusi pesi memorizzati e reti Wi-Fi. Per eseguire il ripristino di fabbrica della bilancia, completa la procedura seguente:

1. Capovolgi la bilancia e tira la linguetta per rimuovere il coperchio dal vano delle batterie.
2. Rimuovi le batterie.
3. Premi il pulsante piccolo che si trova immediatamente sopra il vano delle batterie.
4. Continuando a premere il pulsante, reinsertisci le batterie. Assicurati di premere il pulsante per almeno 10 secondi.
5. Riposiziona il coperchio del vano delle batterie e premi fino a quando non scatta in posizione.
6. Capovolgi la bilancia per iniziare il processo di configurazione.

# Informazioni generali e specifiche tecniche di Fitbit Aria 2

## Sensori

Il peso viene misurato grazie a quattro celle di carico. Le informazioni sul grasso corporeo vengono rilevate attraverso l'impedenza elettrica e calcolate in base al peso e ai dati dell'account utente.

La bilancia misura il grasso corporeo tramite bioimpedenziometria. Gli elettrodi di ossido di indio-stagno (ITO) formano uno schema nella parte superiore della bilancia e inviano un segnale ridotto e sicuro attraverso il corpo per misurarne l'impedenza.

## Limitazioni

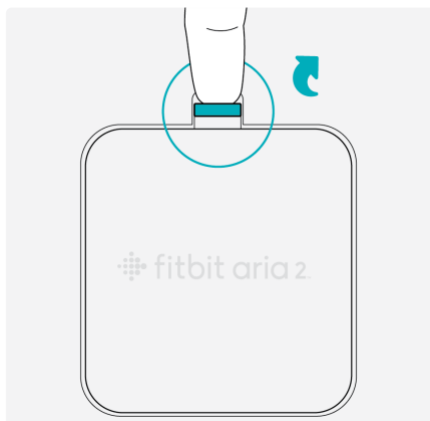
- L'intervallo di peso della bilancia è 4,5-181,4 kg (10-400 libbre).
- Il proprietario è l'operatore di Aria 2.
- Aria 2 non può essere riparata dall'utente. Se occorre assistenza con la bilancia, [contatta il supporto](#).

## Batterie e alimentazione

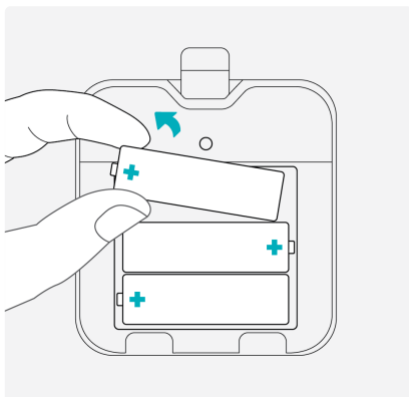
- 3 batterie AA alcaline da 1,5 V incluse (Operativa: 4,5 V nominale)
- Nessun cavo di alimentazione necessario

Per sostituire le batterie di Aria 2, completa la procedura seguente:

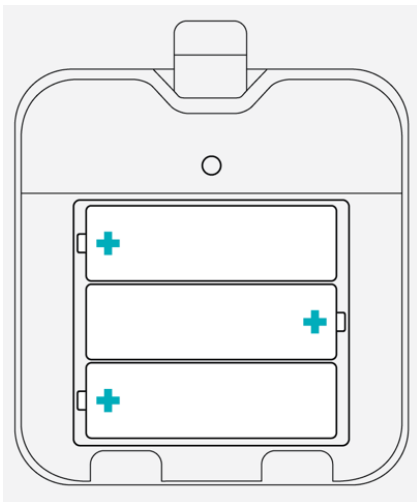
1. Capovolgi la bilancia e tira la linguetta per rimuovere il coperchio dal vano delle batterie.



2. Rimuovi le batterie.



3. Inserisci 3 batterie alcaline AA da 1,5 V come mostrato nell'apposito vano.



4. Riposiziona il coperchio del vano delle batterie e premi fino a quando non scatta in posizione.
5. Capovolgi la bilancia e attendi qualche secondo per la calibrazione di Aria 2 prima di iniziare a pesarti.

Le batterie alcaline da 1,5 V utilizzate con Aria solitamente durano circa 1 anno. I risultati possono variare, in base al modello di batteria. Sostituisci le batterie come necessario.

## Dimensioni e peso

	Lunghezza	Larghezza	Profondità	Peso
Bilancia Aria 2	31,2 cm 12,3"	31,2 cm 12,3"	31,9 mm 1,3"	2,13 kg 4,7 libbre

## Condizioni ambientali

Temperatura operativa	Da 5° a 40°C
Umidità relativa	Fino al 93% RH Aria 2 è progettata per funzionare perfettamente in ambienti umidi.
Conservazione e trasporto	Da -25°C a 70°C Fino al 93% RH
Intervallo pressione ambientale	Da 700kPA a 1060kPA
Protezione ingresso	IP53: Il simbolo indica che la bilancia è resistente a polvere e acqua.

**NOTA:** Le misurazioni saranno coerenti e accurate se la bilancia Aria 2 viene posizionata su una superficie rigida e piana.

## Cura e manutenzione

Pulisci Aria 2 come necessario per rimuovere polvere e residui. Per pulire la bilancia, segui questi suggerimenti:

- Pulisci la superficie con un panno umido e un detergente delicato prima di utilizzare la bilancia la prima volta.
- Per pulire la superficie, non immergere la bilancia Aria 2 né utilizzare getti d'acqua a elevata pressione (ad esempio sotto la doccia).
- Non utilizzare panni antisettici, clorina o detergenti concentrati per la pulizia del vetro sulla superficie della bilancia.
- Non pulire la bilancia con materiali abrasivi.

## Avvisi normativi e sulla sicurezza

Nome modello: FB202



The scale measures body fat using bioimpedance analysis. ITO electrodes form a pattern on the top of scale, and send a small, safe signal through the body to measure impedance.

Type BF Applied Part

This symbol indicates that the surface scale is a Type BF applied part intended to deliver an electrophysiological signal to and from the user. The scale measures body mass using bioimpedance analysis. ITO electrodes form a pattern on the top of scale, and send a small, safe signal through the body to measure impedance.

Aria 2 is not considered a medical device in all countries below except for the U.S.

### USA: Dichiarazione della Federal Communications Commission (FCC)

This device complies with Part 15 of the FCC Rules.

Operation is subject to the following two conditions:

This device may not cause harmful interference and

This device must accept any interference received, including interference that may cause undesired operation

FCC Warning

Changes or modifications not approved by Fitbit, Inc. could void the user's authority to operate the equipment.

**Note:** This equipment has been tested and found to comply with the limits for a Class B digital device, pursuant to part 15 of the FCC Rules. These limits are designed to provide reasonable protection against harmful interference in a residential installation. This equipment generates, uses and can radiate radio frequency energy and, if not installed and used in accordance with the instructions, may cause harmful interference to radio communications. However, there is no guarantee that interference will not occur in a particular installation. If this equipment does cause harmful interference to radio or television reception, which can be determined by turning the equipment off and on, the user is encouraged to try to correct the interference by one or more of the following measures:

Reorient or relocate the receiving antenna

Increase the separation between the equipment and receiver

Connect the equipment into an outlet on a circuit different from that to which the receiver is connected.

Consult the dealer or an experienced radio/TV technician for help.

This device meets the FCC requirements for RF exposure in public or uncontrolled environments.

FCC ID: XRAFB202

## Canada: Dichiarazione di Industry Canada (IC)

This device meets the IC requirements for RF exposure in public or uncontrolled environments.

Cet appareil est conforme aux conditions de la IC en matière de RF dans des environnements publics ou incontrôlée

IC Notice to Users in accordance with the current RSS GEN:

This device complies with Industry Canada license exempt RSS standard(s).

Operation is subject to the following two conditions:

1. this device may not cause interference, and
2. this device must accept any interference, including interference that may cause undesired operation of the device

Cet appareil est conforme avec Industrie Canada RSS standard exempts de licence (s). Son utilisation est soumise à Les deux conditions suivantes:

1. Cet appareil ne peut pas provoquer d'interférences et
2. Cet appareil doit accepter Toute interférence, y compris les interférences qui peuvent causer un mauvais fonctionnement du dispositif

IC: 8542A-FB202



## Unione Europea (UE)

### Simplified EU Declaration of Conformity

Hereby, Fitbit, Inc. declares that the radio equipment type Model FB202 is in compliance with Directive 2014/53/EU. The full text of the EU declaration of conformity is available at the following internet address: <http://www.fitbit.com/safety>.

### Déclaration UE de conformité simplifiée

Fitbit, Inc. déclare par la présente que les modèles d'appareils radio FB202 sont conformes à la Directive 2014/53/UE. Les déclarations UE de conformité sont disponibles dans leur intégralité sur le site suivant: [www.fitbit.com/safety](http://www.fitbit.com/safety).

### Dichiarazione di conformità UE semplificata

Fitbit, Inc. dichiara che il tipo di apparecchiatura radio Modello FB202 è conforme alla Direttiva 2014/53/UE. Il testo completo della dichiarazione di conformità UE è disponibile al seguente indirizzo Internet: [www.fitbit.com/safety](http://www.fitbit.com/safety).

### Vereinfachte EU-Konformitätserklärung

Fitbit, Inc. erklärt hiermit, dass die Funkgerättypen Modell FB202 die Richtlinie 2014/53/EU erfüllen. Der vollständige Wortlaut der EU-Konformitätserklärungen kann unter folgender Internetadresse abgerufen werden: [www.fitbit.com/safety](http://www.fitbit.com/safety).

### Declaración UE de Conformidad simplificada

Por la presente, Fitbit, Inc. declara que el tipo de dispositivo de radio Modelo FB202 cumple con la Directiva 2014/53/UE. El texto completo de la declaración de conformidad de la UE está disponible en la siguiente dirección de Internet: [www.fitbit.com/safety](http://www.fitbit.com/safety).



## Informazioni sulla sicurezza

Il presente dispositivo è stato testato e dichiarato conforme alla certificazione di sicurezza in linea con le specifiche dello standard EN: EN60950-1:2006 + A11:2009 + A1:2010 + A12:2011 + A2:2013.

La dichiarazione di conformità completa è disponibile all'indirizzo <https://www.fitbit.com/legal/safety-instructions>

## Informazioni frequenza

Intervallo di frequenza (MHz): 2400-2483,5

Potenza EIRP massima nell'intervallo (dBm): 19,96

## Australia e Nuova Zelanda



## Cina

部件名称	有毒和危险品					
	铅 (Pb)	水银 (Hg)	镉 (Cd)	六价铬 (Cr(VI))	多溴化苯 (PBB)	多溴化二苯醚 (PBDE)
<b>Aria 2 FB202</b>						
塑料外壳	○	○	○	○	○	○
电子	X	○	○	○	○	○
电池	○	○	○	○	○	○

本表格依据 SJ/T 11364 的规定编制

O: 表示该项目中涉及的所有物料, 其包含的有害物质的含量低于 GB/T 26572. 标准的限制要求.

X: 表示该项目中涉及的所有物料中至少有一种, 其包含的有害物质的含量高于 GB/T 26572. 标准的限制要求.



Israele

אישור התאמה 51-61295

אי לבצע כל שינוי טכני בחלק המודולארי של המוצר.

Giappone



201-170701

Oman

OMAN - TRA  
TRA/TA-R/4820/17  
D090258

Filippine

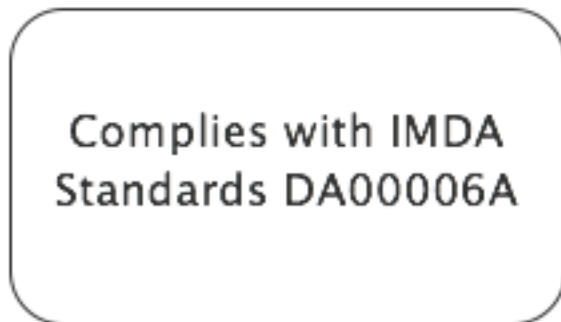


Serbia



И 005 17

Singapore



## Sud Africa



TA-2017/1618  
APPROVED

## Corea del Sud

클래스 B 장치 (가정 사용을 위한 방송 통신 기기): EMC 등록 주로 가정용 (B 급)으로하고, 모든 지역에서 사용할 수 있습니다  
업을이 장치.

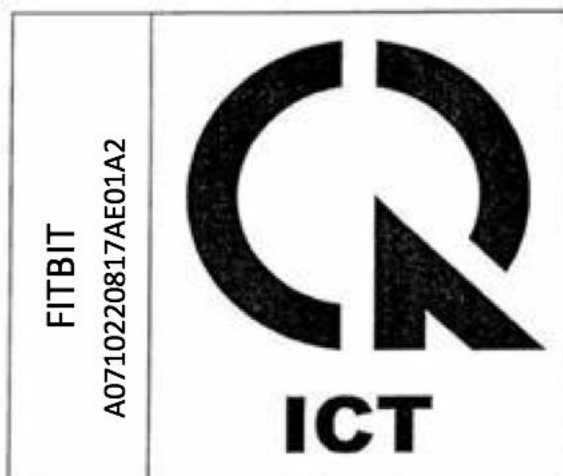
**“ 해당 무선설비는 전파혼신 가능성이 있으므로 인명안전과 관련된 서비스는 할 수 없습니다. ”**

## Emirati Arabi Uniti

TRA Registered No.: ER56880/17

Dealer No.: 35294/14

## Vietnam





## Environmental specifications

<b>Guidance and manufacturer's declaration – electromagnetic emissions</b>		
<p>The Aria 2 Wireless Smart Scale is intended for use in the electromagnetic environment specified below. The customer or the user of the Aria 2 Wireless Smart Scale should assure that it is used in such an environment.</p>		
<b>Emissions test</b>	<b>Compliance</b>	<b>Electromagnetic environment – guidance</b>
RF emissions CISPR 11	Group 1	The Aria 2 Wireless Smart Scale uses RF energy only for its internal function. Therefore, its RF emissions are very low and are not likely to cause any interference in nearby electronic equipment.
RF emissions CISPR 11	Class B	The Aria 2 Wireless Smart Scale is suitable for use in all establishments other than domestic and those directly connected to the public low-voltage power supply network that supplies buildings used for domestic purposes.
Harmonic emissions IEC 61000-3-2	Not Applicable	
Voltage fluctuations/flicker emissions IEC 61000-3-3	Not Applicable	

<b>Guidance and manufacturer's declaration – electromagnetic immunity</b>
<p>The Aria 2 Wireless Smart Scale is intended for use in the electromagnetic environment specified below. The customer or the user of the Aria 2 Wireless Smart Scale should assure that it is used in such an environment.</p>

Immunity test	IEC 60601 test level	Compliance level	Electromagnetic environment - guidance
Electrostatic Discharge (ESD) IEC 61000-4-2	± 8 kV contact ± 15 kV air	± 8 kV contact ± 15 kV air	Floors should be wood, concrete or ceramic tile. If floors are covered with synthetic material, the relative humidity should be at least 30 %.
Electrical fast transient/burst IEC 61000-4-4	± 2 kV for power supply lines ± 1 kV for input/output lines	Not applicable	Not applicable
Surge IEC 61000-4-5	± 1 kV line(s) to line(s) ± 2 kV line(s) to earth	Not applicable	Not applicable
Voltage dips and interruptions IEC 61000-4-11	0 % UT; 0.5 cycle At 0°, 45°, 90°, 135°, 180°, 225°, 270° and 315°	Not applicable	Not applicable
	0 % UT; 1 cycle and  70 % UT; 25/30 cycles  Single phase: at 0°		
	0 % UT; 250/300 cycle		



Power frequency (50/60 Hz) magnetic field  IEC 61000-4-8	30 A/m	30 A/m	Power frequency magnetic fields should be at levels characteristic of a typical location in a typical commercial or hospital environment.
Note: $U_t$ is the a.c. mains voltage prior to application of the test levels.			

The Aria 2 Wireless Smart Scale has no essential performance per IEC 60601-1-2


In accordance with IEC 60601-1 Aria 2 Wireless Smart Scale users are intended operators and may perform described functions and described maintenance while the device is not in use.

**WARNING:** Use of this equipment adjacent to or stacked with other equipment should be avoided because it could result in improper operation. If such use is necessary, this equipment and the other equipment should be observed to verify that they are operating normally.

Follow ESD precautions to prevent damage and to protect against potential hazards such as electric shock.

<b>Guidance and manufacturer's declaration – electromagnetic immunity</b>			
The Aria 2 Wireless Smart Scale is intended for use in the electromagnetic environment specified below. The customer or the user of the Aria 2 Wireless Smart Scale should assure that it is used in such an environment.			
Immunity test	IEC 60601 test level	Compliance level	Electromagnetic environment - guidance
			Portable and mobile RF communication equipment should be no closer to any part of the Aria 2 Wireless Smart Scale, including cables, than the recommended separation distance calculated from the

			<p>equation applicable to the frequency of the transmitter.</p> <p>Recommended separation distance</p>
<p>Conducted RF</p> <p>IEC 61000-4-6</p>	<p>3 Vrms</p> <p>150 kHz to 80 MHz</p>	<p>Not applicable</p>	<p>Not applicable</p>
<p>Radiated RF</p> <p>IEC61000-4-3</p>	<p>10 V/m</p> <p>80 MHz to 2.7 GHz</p> <p>80% AM at 1kHz</p>	<p>10 V/m</p>	<p><math>d = 1.17 * \sqrt{P}</math> 80 MHz to 800 MHz</p> <p><math>d = 2.33 * \sqrt{P}</math> 800 MHz to 2.5 GHz</p> <p>Where <math>P</math> is the maximum output power rating of the transmitter in watts (W) according to the transmitter manufacturer and <math>d</math> is the recommended separation distance in metres (m).</p> <p>Field strengths from fixed RF transmitters, as determined by an electromagnetic site survey<sup>a</sup>, should be less than the compliance level in each frequency range<sup>b</sup>.</p> <p>Interference may occur in the vicinity of equipment marked with the following symbol:</p>

			
--	--	--	---

Note 1 At 80 MHz and 800 MHz, the higher frequency range applies.

Note 2 These guidelines may not apply in all situations. Electromagnetic propagation is affected by absorption and reflection from structures, objects and people.

<sup>a</sup> Field strengths from fixed transmitters, such as base stations for radio (cellular/cordless) telephones and land mobile radios, amateur radio, AM and FM radio broadcast and TV broadcast cannot be predicted theoretically with accuracy. To assess the electromagnetic environment due to fixed RF transmitters, an electromagnetic site survey should be considered. If the measured field strength in the location in which the Aria 2 Wireless Smart Scale is used exceeds the applicable RF compliance level above, the Aria 2 Wireless Smart Scale should be observed to verify normal operation. If abnormal performance is observed, additional measures maybe necessary, such as re-orienting or relocating the Aria 2 Wireless Smart Scale.

<sup>b</sup> Over the frequency range 150 kHz to 80 MHz, field strengths should be less than 3 V/m.

**Recommended separation distances between portable and mobile RF communication equipment and the Aria 2 Wireless Smart Scale**

The Aria 2 Wireless Smart Scale is intended for use in an electromagnetic environment in which radiated RF disturbances are controlled. The customer or the user of the Aria 2 Wireless Smart Scale can help prevent electromagnetic interference by maintaining a minimum distance between portable and mobile RF communications equipment (transmitters) and the Aria 2 Wireless Smart Scale as recommended below, according to the maximum output power of the communications equipment.

Rated maximum output power of transmitter  <b>W</b>	Separation distance according to frequency of transmitter  <b>m</b>		
	150 kHz to 80 MHz  $d = 1.17 * \sqrt{P}$	80 MHz to 800 MHz  $d = 1.17 * \sqrt{P}$	800 MHz to 2.5 GHz  $d = 2.33 * \sqrt{P}$
0.01	Not applicable	0.12	0.23
0.1	Not applicable	0.37	0.74
1	Not applicable	1.17	2.33
10	Not applicable	3.7	7.37
100	Not applicable	11.7	23.3

For transmitters rated a maximum output power not listed above, the recommended separation distance  $d$  in metres (m) can be estimated using the equation applicable to the frequency of the transmitter, where  $P$  is the maximum output power rating of the transmitter in watts (W) according to the transmitter manufacturer.

Note 2 At 80 MHz and 800 MHz, the separation distance for the higher frequency range applies.

Note 2 These guidelines may not apply in all situations. Electromagnetic propagation is affected by absorption and reflection for structures, objects and people.

The Aria 2 Wireless Smart Scale complies with the Wireless IEEE 802.11b (CCK/BPSK modulation) operating in the 2400-2483.5MHz band. The effective Radiated Output Power is 25 dBm.

Portable and mobile RF communications equipment can affect the operation of the Aria 2 Wireless Smart Scale, even if that equipment complies with CISPR emissions requirements.

## Battery Precautions

Handle the battery in accordance with the instructions supplied by the manufacturer.

## Disposal and Recycling Information



The symbol on the product or its packaging signifies that this product has to be disposed separately from ordinary household wastes at its end of life. Please kindly be aware that this is your responsibility to dispose electronic equipment at recycling centers so as to help conserve natural resources. Each country in the European Union should have its collection centers for electrical and electronic equipment recycling. For information about your recycling drop off area, please contact your local related electrical and electronic equipment waste management authority or the retailer where you bought the product.

Le symbole sur le produit ou sur son emballage signifie que ce produit à la fin de sa vie doit être recyclé séparément des déchets ménagers ordinaires. Notez que ceci est votre responsabilité d'éliminer les équipements électroniques à des centres de recyclage afin d'aider à préserver les ressources naturelles. Chaque pays de l'Union européenne a ses centres de collecte et de recyclage pour le recyclage des équipements électriques et électroniques. Pour plus d'informations ou trouver un centre de recyclage, contactez votre commune ou le magasin où vous avez acheté le produit.

- Do not dispose of the Aria 2 scale with household waste.

- Batteries are not to be disposed of in municipal waste stream and require separate collection.
- Disposal of the packaging and your Aria scale should be done in accordance with local regulations.



# Assistenza e garanzia

## Guida

Per la risoluzione di problemi e assistenza per la bilancia Aria 2, visita [help.fitbit.com](https://help.fitbit.com).

## Garanzia e condizioni di restituzione

Le informazioni sulla garanzia e le condizioni di restituzione di Fitbit.com sono reperibili all'indirizzo [fitbit.com/returns](https://fitbit.com/returns).

Fitbit

199 Fremont Street, 14<sup>th</sup> Floor

San Francisco, CA 94105

©2021 Fitbit LLC. Tutti i diritti riservati. Fitbit e il logo Fitbit sono marchi o marchi registrati di Fitbit negli Stati Uniti e in altri paesi. Un elenco più completo di marchi Fitbit è disponibile su <http://www.fitbit.com/legal/trademark-list>. Marchi di terze parti menzionati sono di proprietà dei rispettivi detentori.