



fitbit flex 2



Manual del usuario
Versión 1.2

Índice

Guía de inicio	1
Contenido de la caja.....	1
Contenido de este documento	1
Colocación de Fitbit Flex 2.....	2
Cambio del cierre de la correa pequeña a la correa grande	2
Introducción del monitor en la correa.....	2
Ajuste de la correa	3
Configuración de tu Fitbit Flex 2	5
Configuración del monitor en un móvil o una tableta	5
Configuración del monitor en un PC con Windows 10.....	6
Configuración del monitor con un Mac.....	6
Sincronización de los datos del monitor con tu cuenta de Fitbit.....	7
Conoce tu Fitbit Flex 2.....	8
Elección de muñeca y mano dominante	8
Descripción de las luces indicadoras.....	8
Configuración por primera vez.....	8
Carga.....	8
Actualización.....	8
Monitorización de objetivo de actividad.....	9
Alarmas	9
Notificaciones de llamadas	9
Notificaciones de mensaje de texto.....	9
Recordatorios para moverte	9

Batería baja.....	9
Duración de la batería y carga.....	10
Consulta del nivel actual de la batería	10
Carga del monitor.....	10
Mantenimiento.....	11
Monitorización automática con Fitbit Flex 2.....	12
Monitorización del sueño.....	12
Monitorización de un objetivo diario de actividad	12
Elección del objetivo	12
Consulta del progreso hacia el objetivo	12
Monitorización de ejercicios	13
Monitorización de una actividad por horas.....	13
Uso de las alarmas por vibración	15
Recepción de notificaciones de llamadas y mensajes de texto.....	16
Activación de las notificaciones.....	16
Reconocimiento de notificaciones entrantes	16
Actualizando tu Fitbit Flex 2.....	18
Solución de problemas de Fitbit Flex 2	19
Información general y especificaciones de Fitbit Flex 2.....	21
Sensores.....	21
Materiales	21
Tecnología inalámbrica.....	21
Avisos	21
Batería	21
Memoria	21

Visualización.....	22
Tamaño	22
Condiciones ambientales.....	22
Más información.....	22
Garantía y política de devoluciones.....	22
Avisos de seguridad y normativas.....	23
EE. UU.: Declaración de la Comisión Federal de Comunicaciones (FCC).....	23
Canadá: Declaración del Ministerio de Industria de Canadá (IC)	24
Unión Europea (UE).....	24
Australia y Nueva Zelanda	25
China	26
Indonesia	26
Israel.....	26
Japón	27
México	27
Marruecos.....	27
Omán	27
Filipinas	28
Serbia.....	28
Singapur.....	28
Corea del Sur.....	29
Taiwán	29
Emiratos Árabes Unidos.....	30
Declaración de seguridad	30

Guía de inicio

Te damos la bienvenida a Fitbit Flex 2, el versátil monitor de actividad y sueño que convierte el fitness en moda. Dedicamos un momento a leer toda la información de seguridad en <http://www.fitbit.com/safety>.

Contenido de la caja

La caja de Fitbit Flex 2 contiene:



Monitor



Cable de carga



Correas pequeña
y grande

Visita la [tienda de fitbit.com](http://tienda.de.fitbit.com) para encontrar accesorios de Flex 2 en otros estilos y colores a la venta por separado.

Contenido de este documento

Ponte rápidamente en marcha creando una cuenta de Fitbit y asegurándote de que el monitor pueda transferir los datos que recopila a tu panel de Fitbit. El panel permite establecer objetivos, analizar el historial, identificar tendencias, registrar alimentos y agua, compartir información con amigos y mucho más. Una vez que hayas terminado de configurar el monitor, ya estarás preparado para empezar a moverte.

A continuación, se explica cómo encontrar y utilizar funciones de tu interés y cómo ajustarlas a tus preferencias. Para obtener más información, consejos y soluciones de problemas, consulta nuestros completos artículos en <http://help.fitbit.com>.

Colocación de Fitbit Flex 2

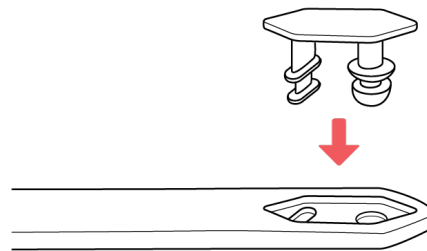
Tu Flex 2 viene acompañado de una correa grande y una pequeña. Si deseas utilizar la correa grande, necesitarás quitar el cierre de la correa pequeña.

Si necesitas ayuda para introducir el monitor en un accesorio como un colgante, por ejemplo, visita help.fitbit.com.

Cambio del cierre de la correa pequeña a la correa grande

Si eliges la correa grande, tendrás que quitar el cierre de la pequeña y ponerlo en la grande:

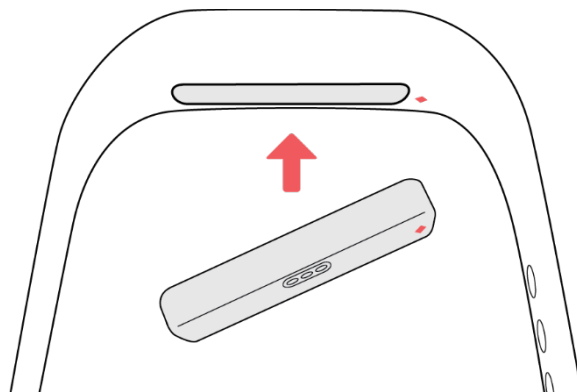
1. Empuja el cierre hacia fuera desde el interior de la correa. Puede que te ayude quitar primero la pestaña cuadrada, seguida de la pestaña redonda.
2. Saca el cierre.
3. Inserta el cierre en la otra correa alineando la pestaña cuadrada con el orificio cuadrado y la pestaña redonda con el orificio redondo para, a continuación, presionar firmemente hasta que ambas pestañas hayan atravesado por completo los orificios y estén fijadas en su posición.



NOTA: Puede que tengas que mover las pestañas hacia arriba y hacia abajo hasta colocarlas en su posición. Si se forma alguna protuberancia en la correa, entre los dos dientes del cierre, utiliza un objeto pequeño, como una tarjeta de crédito, para empujarlo hasta que quede bien ajustado.

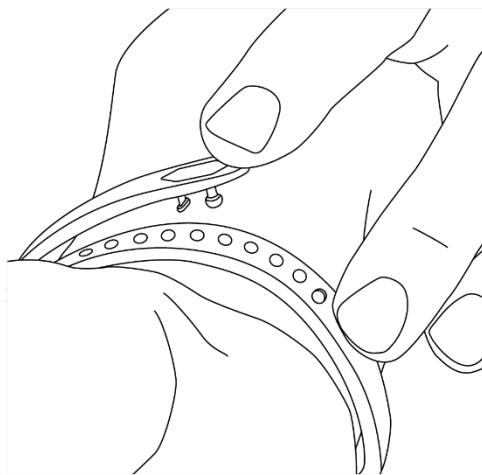
Introducción del monitor en la correa

Sujeta el monitor con la mano y con la cara posterior orientada hacia arriba. Localiza el punto en la cara posterior del monitor. Inserta este extremo en el lado de la correa que también tiene un punto.

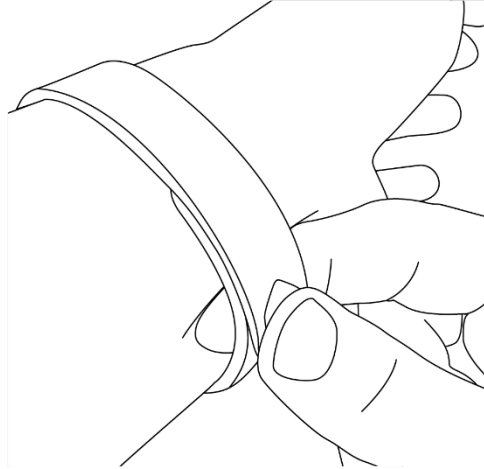


Ajuste de la correa

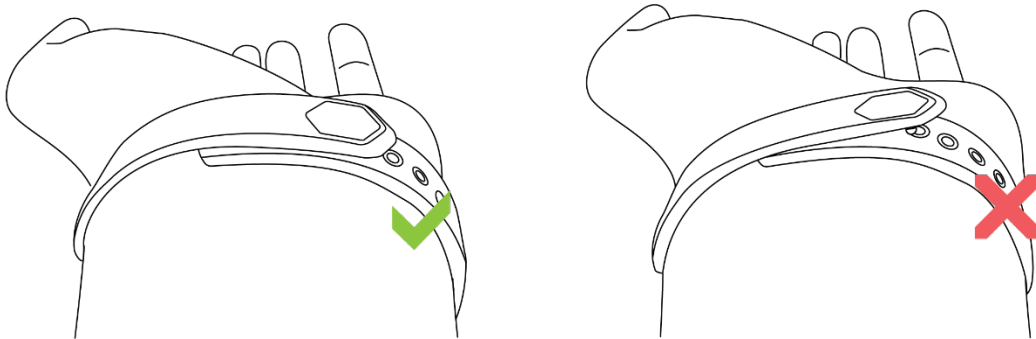
1. Ponte la correa de forma que el LED de color se encuentre lo más próximo posible a la parte externa de tu muñeca.
2. Alinea los dos extremos de la correa de modo que se superpongan entre sí directamente con el cierre sobre los dos orificios que mejor se adapten al tamaño de tu muñeca.



3. Aprieta tanto el cierre como la correa entre el pulgar y el dedo índice hasta que escuches un clic.



Sabrás que tu correa de Flex 2 está bien sujeta si ambos extremos de la correa están completamente insertados.



NOTA: Si tienes cualquier problema, prueba a abrochar la correa sin tenerla puesta en la muñeca para hacerte una idea de cómo se cierra e inténtalo después de nuevo en la muñeca.

Configuración de tu Fitbit Flex 2

Recomendamos el uso de las aplicaciones de Fitbit para iOS, Android o Windows 10 para configurar el monitor y sacar el máximo partido a la experiencia con Fitbit. Si no tienes móvil ni tableta, también puedes utilizar un Mac o un PC con Windows 10 equipado con Bluetooth. Para obtener información sobre las opciones de sincronización si no dispones de móvil, una tableta o un Mac o un PC con Windows 10 equipados con Bluetooth, consulta help.fitbit.com

Al crear tu cuenta de Fitbit, se te pedirán datos personales como la altura, el peso y el sexo. Utilizamos tus respuestas para realizar distintos cálculos, como la longitud de zancada para calcular la distancia y el metabolismo basal para calcular las calorías que quemas. También tienes la opción de compartir tu edad, altura o peso con tus amigos de Fitbit, pero los datos que nos proporcionas siempre serán de carácter privado de manera predeterminada.

Configuración del monitor en un móvil o una tableta

La aplicación gratuita de Fitbit es compatible con más de 200 móviles y tabletas que utilizan los sistemas operativos iOS, Android y Windows 10.

Para empezar:

1. Asegúrate de que la aplicación de Fitbit sea compatible con tu teléfono o tableta en <http://www.fitbit.com/devices>.
2. Busca la aplicación de Fitbit en una de estas tiendas, según tu dispositivo:
 - Apple App Store para dispositivos iOS, como iPhone o iPad.
 - Google Play Store para dispositivos Android, como Samsung Galaxy S5 y Motorola Droid Turbo.
 - Microsoft Store para dispositivos Windows 10, como el móvil Lumia o la tableta Surface.
3. Instala la aplicación. No olvides que, si no tienes una cuenta en la tienda, deberás crearla para poder descargar la aplicación.
4. Una vez instalada, ábrela y toca **Únete a Fitbit**. Deberás responder una serie de preguntas para crear tu cuenta de Fitbit. También puedes iniciar sesión con tu cuenta actual.
5. Sigue las instrucciones que aparecen en pantalla para conectar (o *enlazar*) Flex 2 a tu móvil o tu tableta. El enlazado asegura que el monitor y el móvil o la tableta estén bien comunicados entre sí, es decir, que sus datos se sincronicen.

Cuando haya terminado el enlazado, consulta la guía de tu nuevo monitor y explora el panel de Fitbit.

Configuración del monitor en un PC con Windows 10

Si no tienes un móvil o una tableta, puedes configurar y sincronizar el monitor usando un PC con Windows 10 equipado con Bluetooth. La misma aplicación de Fitbit disponible para móviles y tabletas con Windows 10 también lo está para tu ordenador.

Para conseguir la aplicación de Fitbit para tu ordenador:

Haz clic en el botón Inicio de tu PC y abre Microsoft Store (llamada "Tienda").

1. Busca "aplicación de Fitbit" y, cuando la encuentres, haz clic en **Gratis** para descargar la aplicación en tu ordenador.
2. Si nunca has descargado una aplicación en tu ordenador, se te pedirá que crees una cuenta en Microsoft Store.
3. Haz clic en **Cuenta de Microsoft** para iniciar sesión con tu cuenta actual de Microsoft. Si aún no tienes una cuenta en Microsoft, sigue las instrucciones que aparecen en pantalla para crear una cuenta nueva.
4. Abre la aplicación cuando finalice la descarga.
5. Haz clic en Únete a Fitbit. Deberás responder una serie de preguntas para crear tu cuenta de Fitbit. También puedes iniciar sesión con tu cuenta actual.
6. Sigue las instrucciones que aparecen en pantalla para conectar (o *enlazar*) Flex 2 con la aplicación para Windows 10. El enlazado asegura que el monitor y la aplicación están bien comunicados el uno con el otro, es decir, que se sincronizan sus datos.

Cuando haya terminado el enlazado, consulta la guía de tu nuevo monitor y explora el panel de Fitbit.

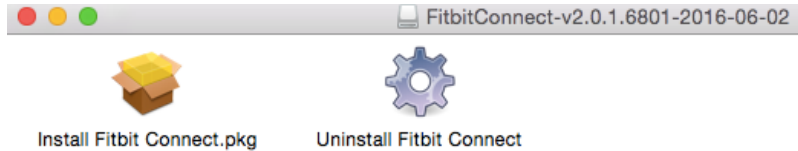
Configuración del monitor con un Mac

Si no tienes un móvil o una tableta compatibles, puedes configurar el monitor con un Mac equipado con Bluetooth y ver tus estadísticas en el panel de fitbit.com. Para hacer uso de este método, instala en primer lugar la aplicación de software gratuita Fitbit Connect, que permite sincronizar los datos de Flex 2 con tu panel de fitbit.com.

Para instalar Fitbit Connect y configurar el monitor:

1. Abre la página <http://www.fitbit.com/es/setup>.
2. Desplázate hacia abajo y haz clic en la opción de descarga. Si el botón no muestra correctamente tu tipo de ordenador (por ejemplo, si dice "Descargar para Mac"), selecciona el tipo correcto y luego haz clic en el botón.

3. Se te ofrecerá la opción de abrir o guardar el archivo; selecciona abrirlo. Unos segundos después, aparecerá la opción de instalar Fitbit Connect.



4. Haz doble clic en Install Fitbit Connect.pkg. Se abrirá el instalador de Fitbit Connect.
5. Haz clic en **Continuar** para avanzar a lo largo del proceso de instalación.
6. Cuando se te indique, selecciona **Configurar un nuevo dispositivo Fitbit**.
7. Sigue las instrucciones que aparecen en pantalla para crear una cuenta de Fitbit, o bien inicia sesión en tu cuenta actual y conecta el monitor con Fitbit Connect.

Cuando acabes el proceso de configuración, Fitbit te ofrecerá una presentación de tu nuevo Flex 2 y te llevará al panel de fitbit.com.

Sincronización de los datos del monitor con tu cuenta de Fitbit

Cuando comiences a utilizar Flex 2, deberás asegurarte de que se sincroniza con tu panel de Fitbit regularmente. El panel permite monitorizar los progresos, consultar el historial de ejercicios, monitorizar los patrones de sueño, participar en desafíos y mucho más. Se recomienda llevar a cabo la sincronización al menos una vez al día.

Las aplicaciones de Fitbit y Fitbit Connect utilizan la tecnología Bluetooth de baja energía (BLE) para sincronizarse con tu monitor Fitbit.

Cada vez que abras la aplicación de Fitbit, se sincronizará de forma automática si el monitor enlazado se encuentra cerca. También puedes utilizar la opción **Sincronizar ahora** de la aplicación en cualquier momento.

Fitbit Connect se sincroniza cada 15 minutos si el monitor se encuentra a 6 metros o menos del ordenador. Para forzar la sincronización, haz clic en el icono de Fitbit Connect, ubicado junto a la fecha y la hora de tu ordenador, y selecciona **Sincronizar ahora**.

Conoce tu Fitbit Flex 2

Este apartado te enseña la mejor manera de llevar, usar y recargar el monitor.

Elección de muñeca y mano dominante

Para lograr una precisión óptima, el monitor debe saber en qué muñeca lo llevas puesto (dominante o no dominante). Tu mano dominante es aquella con la que sueles escribir o realizar lanzamientos.

De forma predeterminada, el monitor está configurado para llevarlo en la muñeca no dominante. Si luego decides cambiarte el monitor de muñeca, modifica el ajuste de Muñeca en la sección Cuenta de la aplicación de Fitbit o en la sección de Información personal de la configuración de tu panel de fitbit.com.

Descripción de las luces indicadoras

Tu Flex 2 tiene cinco luces indicadoras que se iluminan con diferentes patrones en función de la acción que esté realizando el monitor. Una luz cambia de color cuando las cuatro restantes siguen en color blanco.

Configuración por primera vez

La primera vez que coloques el monitor en el cargador antes de configurarlo (enlazarlo), Flex 2 te dará la bienvenida con parpadeos y vibraciones. La luz superior cambiará de color varias veces antes de iluminarse en color azul de manera continuada.

Cuando pongas el monitor en la correa y comiences el proceso de enlazado, las cinco luces se iluminarán con un patrón de bucle hasta que se te indique que toques dos veces el monitor. Una vez finalizado el enlazado, las cinco luces se iluminarán dos veces y percibirás dos vibraciones cortas.

Carga

Mientras Flex 2 está cargando, cada luz indicadora pulsátil representa el progreso de la carga total en incrementos del 25 %. Cuando Flex 2 está completamente cargado, se ilumina una luz verde y las cinco luces brillan durante unos segundos antes de apagarse.

Actualización

A veces, llevamos a cabo mejoras de productos y funciones gratuitas mediante actualizaciones de firmware. Durante una actualización, las cinco luces de Flex 2 se iluminan siguiendo un patrón ascendente. Si no se puede finalizar una actualización,

verás tu progreso hacia el objetivo de hoy y recibirás una alerta en la aplicación de Fitbit.

Monitorización de objetivo de actividad

Toca tu Flex 2 para ver el progreso hacia tu objetivo diario de actividad. Cada luz blanca fija representa el 25 % de tu objetivo, lo que significa que, por ejemplo, si tu objetivo es de 10 000 pasos y se encienden cuatro luces blancas, ya llevas al menos 7500 pasos. Cuando alcances tu objetivo, Flex 2 vibrará y las luces se iluminarán a modo de celebración. Después de alcanzar tu objetivo y de comprobar el progreso del objetivo, verás una luz verde parpadeante y cuatro luces blancas continuas.

Alarmas

Flex 2 vibra para despertarte si has configurado una alarma por vibración. También verás una luz amarilla y tres luces blancas durante 30 segundos o hasta que desactives la alarma.

Notificaciones de llamadas

Si tienes activadas notificaciones de llamadas y recibes una llamada telefónica mientras estás cerca de tu teléfono, Flex 2 vibra dos veces y observarás un patrón de una luz azul y cuatro blancas que se repite cuatro veces, o bien hasta que respondas la llamada o lo toques dos veces para desactivar la notificación.

Notificaciones de mensaje de texto

Si tienes activadas las notificaciones de mensajes de texto y recibes un mensaje de texto mientras estás cerca de tu teléfono, Flex 2 vibrará una vez y se encenderán una luz azul y una luz blanca.

Recordatorios para moverte

Cuando recibas un recordatorio para moverte, Flex 2 vibrará dos veces y se encenderán una luz magenta y dos luces blancas. Cuando alcances el objetivo de los 250 pasos después de recibir el recordatorio, sentirás una segunda vibración y aparecerá un patrón luminoso de celebración.

Batería baja

Cuando la batería de tu monitor está baja, normalmente cuando te queda aproximadamente un día de duración, verás una luz roja que parpadea tras consultar tu progreso hacia el objetivo.

Duración de la batería y carga

Cuando está completamente cargada, la batería de Flex 2 tiene una duración de hasta cinco días. La duración de la batería y los ciclos de carga varían en función del uso y de otros factores. Los resultados reales diferirán.

Consulta del nivel actual de la batería

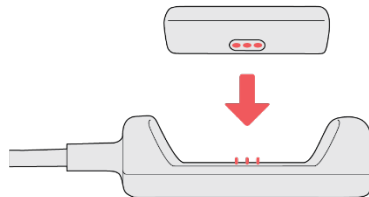
Si la batería es baja, una luz roja parpadeará cuando consultes tu progreso hacia el objetivo en tu Flex 2.

También puedes consultar el nivel de batería en el panel de Fitbit.

Carga del monitor

Para cargar el monitor:

1. Conecta el cable de carga al puerto USB de tu ordenador o a un cargador de pared USB con certificación UL.
2. Presiona el monitor para introducirlo en el compartimento del cable de carga. Las clavijas de este último deben estar alineadas con las clavijas correspondientes en la parte posterior del monitor y bien fijadas en su posición. Sabrás que la conexión se ha realizado correctamente cuando vibre el monitor y veas que las luces indicadoras parpadean, lo que señala el progreso de carga total.



La carga completa tarda entre dos y tres horas. Mientras el monitor se carga, cada luz blanca que se ilumine representará el 25 % de la carga máxima. Cuando Flex 2 esté completamente cargado, se iluminará una luz verde y las cinco luces brillarán durante unos segundos antes de apagarse.

Si no ves ningún parpadeo de luz, comprueba el progreso de la carga tocando dos veces el monitor. Sabrás que se ha cargado por completo cuando veas una luz indicadora de color verde y las cuatro restantes de color blanco.

Mantenimiento

Es importante que limpies y seques Flex 2 con regularidad. Para obtener instrucciones y más información, consulta <http://www.fitbit.com/productcare>. No olvides mantenerlo limpio y seco, no llevarlo demasiado ajustado y darle un respiro a tu muñeca.

Aunque Fitbit Flex 2 sea sumergible, es importante que seques concienzudamente el monitor y su clásica banda de elastómero, además de que elimines cualquier resto de suciedad del dispositivo después de utilizarlo en el agua para evitar irritaciones en la piel. Ten en cuenta que el colgante y el brazalete accesorios no se deben utilizar en el agua.

Monitorización automática con Fitbit Flex 2

Cuando lo llevas puesto, Flex 2 monitoriza de manera continua tus pasos, la distancia, las calorías quemadas y los minutos de actividad. Sincroniza tu monitor y comprueba el panel para ver estas estadísticas y todas las estadísticas que se describen a continuación.

Nota: Flex 2 se restablece a medianoche para empezar un nuevo día.

Monitorización del sueño

Ponte Flex 2 cuando te vayas a dormir para monitorizar de forma automática tanto el tiempo que pasas durmiendo como la calidad del sueño. Para ver la información del sueño, sincroniza el monitor cuando te despiertes y consulta el panel.

Tu panel de Fitbit te recomienda horas constantes para irte a la cama y despertarte, para ayudarte a mejorar tu ciclo de sueño. Incluso puedes elegir que se te avise por las noches de cuándo es la hora de desconectar antes de irte a la cama.

Nota: La monitorización automática del sueño se puede desactivar al utilizar el colgante. No lleves el colgante de Flex 2 para dormir. Para la monitorización del sueño, se recomienda utilizar las correas clásicas.

Monitorización de un objetivo diario de actividad

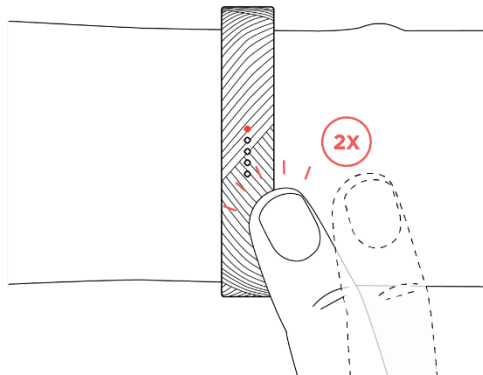
Flex 2 monitoriza tu progreso de cara a un objetivo diario de actividad de tu elección. Cuando alcances tu objetivo, el monitor vibrará y emitirá destellos a modo de celebración.

Elección del objetivo

Tu objetivo está establecido de forma predeterminada en 10 000 pasos al día. Puedes cambiar el objetivo de la distancia recorrida, las calorías quemadas o los minutos de actividad, y seleccionar el valor correspondiente que prefieras. Por ejemplo, es posible que quieras seguir midiendo tu objetivo de pasos, pero cambiar la meta de 10 000 a 20 000.

Consulta del progreso hacia el objetivo

Toca tu Flex 2 dos veces para ver el progreso hasta tu objetivo.



Cada luz blanca encendida representa el 25 % de tu objetivo total. Una luz intermitente indica el segmento actual del objetivo en el que estás trabajando.

Monitorización de ejercicios

La función SmartTrack de Flex 2 monitoriza de manera automática ejercicios como andar, correr y montar en bici, así como ejercicios aeróbicos, entre otros. Cuando sincronices Flex 2 tras realizar un ejercicio físico, verás los resultados en la sección del historial de ejercicios del panel de Fitbit.

SmartTrack detecta el movimiento continuo durante al menos 15 minutos de forma predeterminada. Puedes aumentar o disminuir la duración mínima o desactivar SmartTrack para uno o más tipos de ejercicios. Para obtener más información acerca de la personalización y el uso de SmartTrack, consulta help.fitbit.com.

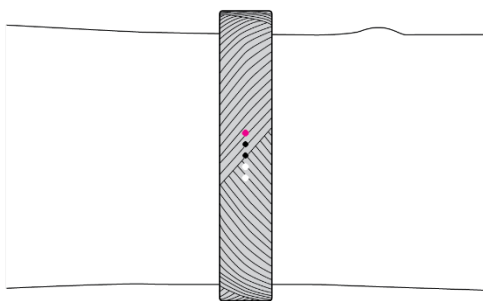
Nota: Es posible que algunas funciones, como la monitorización automática del sueño y SmartTrack, se desactiven al usar la cadena. No llesves la cadena de Flex 2 para dormir o durante actividades de alta intensidad. Para los ejercicios físicos de alta intensidad y la monitorización del sueño, se recomienda utilizar las correas clásicas. Ten en cuenta que los accesorios que no son de elastómero no se deben utilizar en el agua.

Monitorización de una actividad por horas

Flex 2 te ayuda a mantenerte activo a lo largo del día monitorizando el tiempo que te encuentras inactivo y recordándote que debes moverte.

Si no has dado al menos 250 pasos en una hora concreta, diez minutos antes de que se acabe esa hora percibirás una vibración y verás un patrón lumínico que te recordará que debes andar. Cuando alcances el objetivo de los 250 pasos después de recibir el recordatorio, sentirás una segunda vibración y aparecerá un patrón luminoso de celebración.

Para obtener más información sobre los recordatorios para moverte, así como la forma de activarlos, consulta help.fitbit.com.



Patrón lumínico de recordatorio para moverte

Uso de las alarmas por vibración

Flex 2 puede vibrar suavemente para despertarte o avisarte con una alarma por vibración. Puedes configurar hasta ocho alarmas para que se repitan todos los días o solo determinados días de la semana. Cuando la alarma finalice, basta con tocar dos veces para desactivarla.

Para obtener más información acerca de la personalización y el uso de las alarmas por vibración, visita help.fitbit.com.

Recepción de notificaciones de llamadas y mensajes de texto

Los más de 200 móviles compatibles te permiten recibir notificaciones de llamadas entrantes, y mensajes de texto en Flex 2 cuando tu móvil se encuentra cerca. Para saber si tu móvil admite esta función, visita <http://www.fitbit.com/devices>.

Activación de las notificaciones

Antes de activar las notificaciones en la aplicación de Fitbit, debes asegurarte de que tienes activado el Bluetooth del móvil y que este puede enviar notificaciones (se suele consultar en Configuración > Notificaciones).

Para obtener más información acerca de cómo asegurarte de que tu dispositivo móvil admite notificaciones, visita help.fitbit.com.

Para activar las notificaciones de llamadas o de mensajes de texto:

1. Si el monitor se encuentra cerca, toca el icono Cuenta en el panel de la aplicación de Fitbit (☰).
2. Toca el mosaico de Flex 2.
3. Toca **Notificaciones** y activa o desactiva cualquier combinación de notificaciones de mensajes de texto o llamadas.
4. Sigue las instrucciones que aparecen en pantalla para conectar (vincular) tu móvil con el monitor.

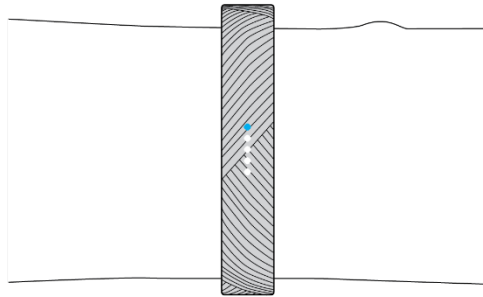
Una vez activadas las notificaciones, aparece "Flex 2" en la lista de dispositivos Bluetooth enlazados a tu móvil.

Nota: Si es la primera vez que configuras las notificaciones en tu móvil Android, consulta las instrucciones detalladas en help.fitbit.com.

Reconocimiento de notificaciones entrantes

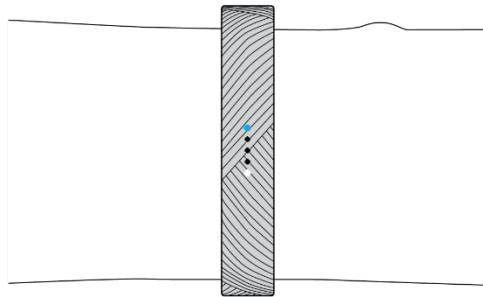
Si tu monitor y tu móvil están a menos de 9 metros el uno del otro, el monitor vibrará y se iluminará siguiendo un patrón específico cada vez que recibas una notificación de llamada o de mensaje de texto.

En el caso de llamadas telefónicas, Flex 2 vibrará dos veces o hasta que respondas la llamada o toques dos veces el monitor. Durante el tiempo que el móvil esté sonando, verás un patrón de una luz azul y cuatro blancas que se repite hasta cuatro veces.



Patrón lumínico de notificación de llamada

En el caso de mensajes de texto, Flex 2 vibrará una vez y repetirá tres veces un patrón lumínico consistente en una luz azul y una luz blanca. Para rechazar la notificación, toca dos veces el monitor.



Patrón lumínico de notificación de mensaje de texto

Actualizando tu Fitbit Flex 2

A veces, llevamos a cabo mejoras de productos y funciones gratuitas mediante actualizaciones de firmware. Es recomendable que mantengas Flex 2 actualizado.

Cuando haya disponible una actualización de firmware, verás una notificación de la aplicación de Fitbit en la que se te preguntará si deseas actualizar. Cuando empieza a actualizarse, las luces de Flex 2 se iluminan y aparece una barra de progreso en la aplicación. Una vez finalizada la actualización, verás un mensaje de confirmación en la aplicación.

Nota: La actualización de tu Flex 2 tarda varios minutos y consume batería. Por esta razón, es recomendable llevarla a cabo con el monitor cargado por completo o conectado al cable de carga.

Solución de problemas de Fitbit Flex 2

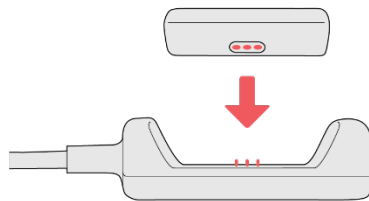
En caso de tener alguno de los siguientes problemas, es posible que se solucionen reiniciando el monitor:

- El monitor no se sincroniza a pesar de haberse realizado la configuración correctamente.
- El monitor no responde al tocarlo a pesar de estar cargado.
- El monitor no monitoriza los pasos ni demás datos.

Nota: Si reinicias el monitor, el dispositivo se restablece, pero no se borran los datos.

Para reiniciar el monitor:

1. Conecta el cable de carga al puerto USB de tu ordenador o a un cargador de pared USB con certificación UL.
2. Retira el monitor de la correa y presiona el monitor para introducirlo en el compartimento del cable de carga. Las clavijas del cable de carga deben estar alineadas con las clavijas correspondientes en la parte posterior del monitor y bien fijadas en su posición. Sabrás que la conexión se ha realizado correctamente cuando vibre el monitor y veas que las luces indicadoras parpadean, lo que señala el progreso de carga total. Flex 2 comenzará a cargarse.



3. Localiza el botón en el cable de carga y presiónalo tres veces durante cinco segundos. El botón se encuentra bajo el compartimento del monitor.

El monitor vibrará cada vez que presiones el botón. Después de pulsar el tercer botón, espera unos cinco segundos hasta que todas las luces se enciendan a la vez, lo que indica que el monitor se ha reiniciado. Ten en cuenta que el parpadeo es breve y se te podría escapar. El monitor se sigue cargando después de reiniciarse, y podrás ver el parpadeo normal de los indicadores de luz, que indican el progreso hasta la carga completa.

Una vez reiniciado el monitor, puedes desconectarlo del cable de carga y volver a ponértelo. Para ver más sugerencias acerca de la solución de problemas o ponerte en contacto con el servicio de atención al cliente, visita help.fitbit.com.

Información general y especificaciones de Fitbit Flex 2

Sensores

Tu Fitbit Flex 2 contiene un acelerómetro MEMS de 3 ejes que monitoriza tus patrones de movimiento.

Materiales

La correa que incluye Flex 2 está hecha de un material de elastómero flexible y duradero similar al que se usa en muchos relojes deportivos. No contiene látex.

El cierre que incluye Flex 2 está fabricado con acero inoxidable de uso quirúrgico. Aunque el acero inoxidable siempre contiene trazas de níquel y puede provocar reacciones alérgicas en personas con sensibilidad a este metal, la cantidad de níquel de todos los productos de Fitbit cumple la estricta directiva de la Unión Europea que limita la comercialización y el uso del níquel.

Los colgantes, las bandas y los brazaletes accesorios de Fitbit que se venden por separado están disponibles en acero inoxidable y elastómero duradero.

Tecnología inalámbrica

Flex 2 contiene un receptor de radio Bluetooth 4.0.

Avisos

Flex 2 contiene un motor de vibración, que le permite vibrar con las alarmas, los objetivos y las notificaciones.

Batería

Flex 2 está equipado con una batería de polímero de litio recargable.

Memoria

Flex 2 almacena la mayoría de las estadísticas minuto a minuto y los datos de SmartTrack durante siete días. Puede almacenar totales resumidos durante 30 días. Los datos almacenados son los pasos, la distancia, las calorías quemadas, los minutos de actividad, el ejercicio, el sueño y las horas de inactividad frente a las horas de actividad. Se recomienda sincronizar el monitor al menos una vez al día.

Visualización

Flex 2 cuenta con una pantalla táctil LED.

Tamaño

La correa pequeña que se vende con Flex 2 es apta para muñecas de entre 140 y 170 mm de circunferencia.

La correa grande que se vende con Flex 2 es apta para muñecas de entre 170 y 205 mm de circunferencia.

Los accesorios que se venden por separado pueden variar de tamaño.

Condiciones ambientales

Temperatura de funcionamiento	De -10 a 45 °C
Temperatura de almacenamiento	De -20° a 35 °C
Resistencia al agua	Sumergible hasta 50 m.
Altitud máxima de funcionamiento	10 000 m

Más información

Para obtener más información sobre tu monitor y panel, visita <http://help.fitbit.com>.

Garantía y política de devoluciones

Encontrarás información sobre la garantía y la política de devoluciones de fitbit.com en <http://www.fitbit.com/returns>.

Avisos de seguridad y normativas

Nombre del modelo: FB403

EE. UU.: Declaración de la Comisión Federal de Comunicaciones (FCC)

Notice to the User: The FCC and Industry Canada IDs can also be viewed on your device. To view content:

- **While your tracker is charging, press the button to scroll to the Regulatory screen.**

This device complies with FCC part 15 FCC Rules.

Operation is subject to the following two conditions:

1. This device may not cause harmful interference and
2. This device must accept any interference received, including interference that may cause undesired operation

FCC Warning

Changes or modifications not approved by Fitbit, Inc. could void the user's authority to operate the equipment.

Note: This equipment has been tested and found to comply with the limits for a Class B digital device, pursuant to part 15 of the FCC Rules. These limits are designed to provide reasonable protection against harmful interference in a residential installation. This equipment generates, uses and can radiate radio frequency energy and, if not installed and used in accordance with the instructions, may cause harmful interference to radio communications. However, there is no guarantee that interference will not occur in a particular installation. If this equipment does cause harmful interference to radio or television reception, which can be determined by turning the equipment off and on, the user is encouraged to try to correct the interference by one or more of the following measures:

- Reorient or relocate the receiving antenna
- Increase the separation between the equipment and receiver
- Connect the equipment into an outlet on a circuit different from that to which the receiver is connected.
- Consult the dealer or an experienced radio/TV technician for help.

This device meets the FCC requirements for RF exposure in public or uncontrolled environments.

FCC ID: XRAFB403

Canadá: Declaración del Ministerio de Industria de Canadá (IC)

This device meets the IC requirements for RF exposure in public or uncontrolled environments.

Cet appareil est conforme aux conditions de la IC en matière de RF dans des environnements publics ou incontrôlée

IC Notice to Users in accordance with the current RSS GEN:

This device complies with Industry Canada license exempt RSS standard(s). Operation is subject to the following two conditions:

1. this device may not cause interference, and
2. this device must accept any interference, including interference that may cause undesired operation of the device

Cet appareil est conforme avec Industrie Canada RSS standard exempts de licence (s). Son utilisation est soumise à Les deux conditions suivantes:

1. Cet appareil ne peut pas provoquer d'interférences et
2. Cet appareil doit accepter Toute interférence, y compris les interférences qui peuvent causer un mauvais fonctionnement du dispositif

IC: 8542A-FB403

Unión Europea (UE)

Simplified EU Declaration of Conformity

Hereby, Fitbit, Inc. declares that the radio equipment type Model FB403 is in compliance with Directive 2014/53/EU. The full text of the EU declaration of conformity is available at the following internet address:

<http://www.fitbit.com/safety>.

Déclaration UE de conformité simplifiée

Fitbit, Inc. déclare par la présente que les modèles d'appareils radio FB403 sont conformes à la Directive 2014/53/UE. Les déclarations UE de conformité sont disponibles dans leur intégralité sur le site suivant: www.fitbit.com/safety.

Dichiarazione di conformità UE semplificata

Fitbit, Inc. dichiara che il tipo di apparecchiatura radio Modello FB403 è conforme alla Direttiva 2014/53/UE. Il testo completo della dichiarazione di conformità UE è disponibile al seguente indirizzo Internet: www.fitbit.com/safety.

Vereinfachte EU-Konformitätserklärung

Fitbit, Inc. erklärt hiermit, dass die Funkgerätypen Modell FB403 die Richtlinie 2014/53/EU erfüllen. Der vollständige Wortlaut der EU-Konformitätserklärungen kann unter folgender Internetadresse abgerufen werden: www.fitbit.com/safety.

Declaración UE de Conformidad simplificada

Por la presente, Fitbit, Inc. declara que el tipo de dispositivo de radio Modelo FB403 cumple con la Directiva 2014/53/UE. El texto completo de la declaración de conformidad de la UE está disponible en la siguiente dirección de Internet: www.fitbit.com/safety.



Australia y Nueva Zelanda



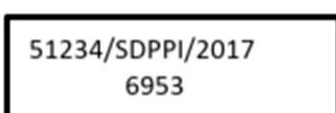
R-NZ

China



部件名称	有毒和危险品					
	铅 (Pb)	水银 (Hg)	镉 (Cd)	六价铬 (Cr(VI))	多溴化苯 (PBB)	多溴化二苯醚 (PBDE)
Flex 2 Model FB403						
表带和表扣	○	○	○	○	○	○
电子	X	○	○	○	○	○
电池	○	○	○	○	○	○
充电线	X	○	○	○	○	○
<p>本表格依据 SJ/T 11364 的规定编制</p> <p>○: 表示该项目中涉及的所有物料, 其包含的有害物质的含量低于 GB/T 26572. 标准的限制要求.</p> <p>X: 表示该项目中涉及的所有物料中至少有一种, 其包含的有害物质的含量高于 GB/T 26572. 标准的限制要求.</p>						

Indonesia



Israel

אישור התאמה 51-56210

אי לבצע כל שינוי טכני בחלק המודולארי של המוצר.

Japón



México

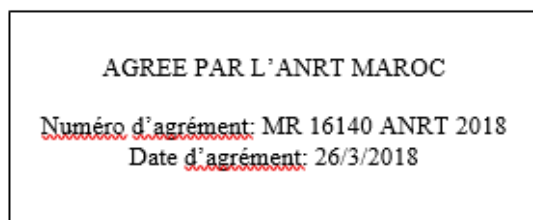


IFETEL: RCPFIFB16-1170

La operación de este equipo está sujeta a las siguientes dos condiciones:

1. Es posible que este equipo o dispositivo no cause interferencia perjudicial y
2. Este equipo o dispositivo debe aceptar cualquier interferencia, incluyendo la que pueda causar su operación no deseada

Marruecos



Omán

OMAN-TRA/TA-R/3485/16
D090258

Filipinas

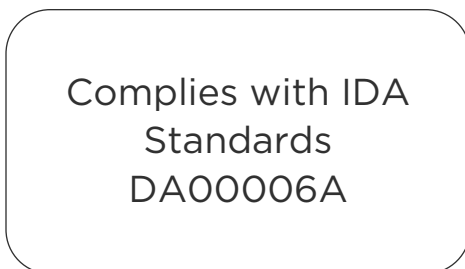


Serbia



И 005 16

Singapur



Corea del Sur

클래스 B 장치 (가정 사용을 위한 방송 통신 기기) : EMC 등록 주로 가정용 (B 급)으로하고, 모든 지역에서 사용할 수 있습니다. 열을 이 장치. “ 해당 무선설비는 전파혼신 가능성이 있으므로 인명안전과 관련된 서비스는 할 수 없습니다. ”



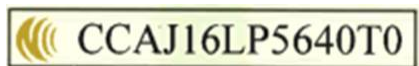
- 사용 주파수 (Used frequency): 2402 MHz-2480 MHz
- 채널수 (The number of channels): 40
- 공중선전계강도 (Antenna power): -2.0 dBi
- 변조방식 (Type of the modulation): GFSK
- 안테나타입 (Antenna type): Integral
- 출력 (Output power): 0.611mW/MHz EIRP.
- 안테나 종류 (Type of Antenna): Integral

KCC approval information

- 1) Equipment name (model name): 무선데이터통신시스템용 특정소출력무선기기 FB403
- 2) Certificate number: MSIP-CMM-XRA-FB403
- 3) Applicant: Fitbit, Inc.
- 4) Manufacturer: Fitbit, Inc.
- 5) Manufacturer / Country of origin: P.R.C.

Taiwán

Fitbit Model FB403



注意！

依據 低功率電波輻射性電機管理辦法

第十二條 經型式認證合格之低功率射頻電機，非經許可，公司、商號或使用者均不得擅自變更頻率、加大功率或變更原設計之特性及功能

第十四條

低功率射頻電機之使用不得影響飛航安全及干擾合法通信；經發現有干擾現象時，應立即停用，並改善至無干擾時方得繼續使用。

前項合法通信，指依電信法規定作業之無線電通信。

低功率射頻電機須忍受合法通信或工業、科學及醫療用電波輻射性電機設備之干擾。

Article 12

Without permission, any company, firm or user shall not alter the frequency, increase the power, or change the characteristics and functions of the original design of the certified lower power frequency electric machinery.

Article 14

The application of low power frequency electric machineries shall not affect the navigation safety nor interfere a legal communication, if an interference is found, the service will be suspended until improvement is made and the interference no longer exists. The foregoing legal communication refers to the wireless telecommunication operated according to the telecommunications laws and regulations. The low power frequency electric machinery should be able to tolerate the interference of the electric wave radiation electric machineries and equipment for legal communications or industrial and scientific applications

Emiratos Árabes Unidos

TRA Registered No.: ER47954/16

Dealer No.: DA35294/14

Declaración de seguridad

Se ha comprobado que este equipo cumple con la certificación de seguridad de acuerdo con las especificaciones de la norma estándar: EN60950-1:2006 + A11:2009 + A1:2010 + A12:2011 + A2:2013.

©2018 Fitbit, Inc. Todos los derechos reservados. Fitbit y el logotipo de Fitbit son marcas comerciales o marcas registradas de Fitbit en Estados Unidos y otros países. Para consultar una lista más completa de marcas comerciales de Fitbit, visita <http://www.fitbit.com/legal/trademark-list>. Las marcas comerciales de terceros mencionadas son propiedad de sus respectivos propietarios.